

### Hydrografi

Månaden inleddes med aningen varmare lufttemperatur, men har under månaden sjunkit till normala nivåer.

Början av juli var torrare än den senare delen och mot slutet av månaden uppnåddes normala mängder nederbörd. Sötvattentillrinningen till Kattegatt var i början låg, men har under den senare delen av månaden nått normal nivå för årstiden.

Hög- och lågtrycksväder har turats om, inget speciellt har dominerat och inga starka vindar har förekommit.

Vattenståndet längs Bohuskusten har varit runt medel och under slutet av månaden har det stigit något till ca +20 cm över medelvattenståndet.

Vattentemperaturen har inte stigit sedan förra månads mätningar och har hållit sig runt 16-17 grader. Det är

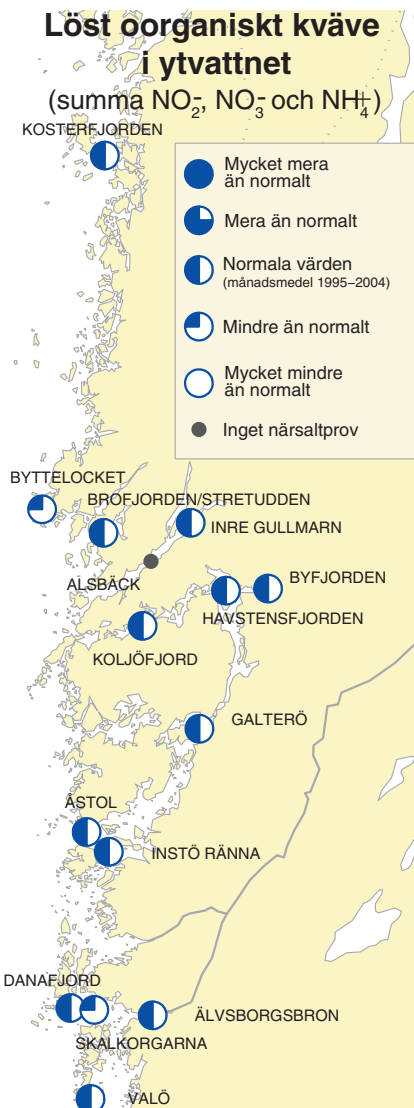
en normal till något lägre temperatur jämfört med medel för juli månad. Salthalterna var dock normala.

Närsalterna uppvisade låga halter vilket är normalt för årstiden.

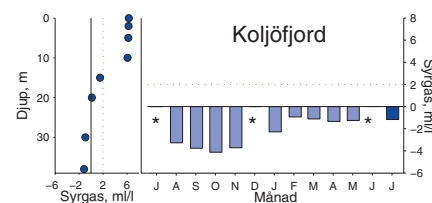
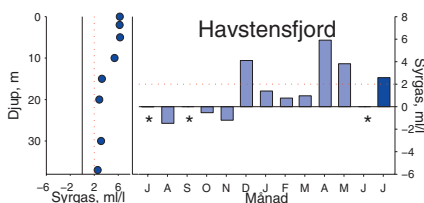
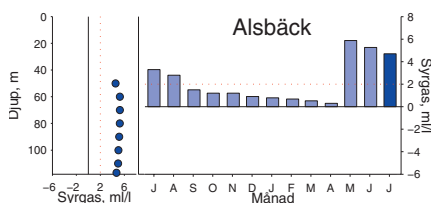
Den mängd syre som förra månaden kom in till Koljöfjorden är nu förbrukad och värdet är återigen under det normala. Byfjorden har inte heller under denna månad nåtts av nytt bottenvatten och syrenivån var låg.

I Havstensfjord och Gullmarn var syrenivåerna på botten fortfarande goda. Syrerikt vatten fanns närmast botten, strax ovanför fanns ett lager med lägre syrehalt och överst ett ytskikt med god syrehalt.

*Pia Andersson*



### Syreförhållanden



Diagrammen visar syrgashalter vid botten samt djupprofiler för aktuell månad i tre utvalda fjordar där syresituationen är av speciell intresse (☒ = ingen mätning, Δ = saknat bottenvärde). Värden för Byfjorden visas ej men det är så gott som alltid syrefritt i bottenvattnet där. När syrgashalterna understiger 2 ml/l flyr de flesta fiskar området. Redan vid 3-4 ml/l syre skadas unga individer och bottenlevande djur. Provtagningarna vid Alsbäck finansieras av Gullmarens kontrollprogram.

Producerat av  
**SMHI**  
www.smhi.se

Redaktör Lotta Fyrberg

Uppdragsgivare och utgivare  
Bohuskustens vattenvårdsförbund  
Box 305, 451 18 Uddevalla  
Telefon 0522-159 80, 0705-159 822  
www.bvvf.se

Kontaktperson: Pege Schelander

# Algsituationen

Planktonfloran längs Bohuskusten i början av juli var relativt fattig med 25-35 registrerade arter, varav ungefär hälften diatoméer och den andra hälften dinoflagellater. Vidsamtliga sex provtagningsstationer fanns rikligt med det potentiellt toxiska diatomésläktet *Pseudo-nitzschia*. Det likaså potentiellt toxiska dinoflagellatsläktet *Dinophysis* fanns också vid samtliga stationer, men i betydligt lägre koncentrationer. *Dinophysis acuta*, som anses vara den mest toxiska, var den minst vanliga och fanns bara i Danaofjord, Åstol och Koljöfjord, medan *D. norvegica*, som är den minst toxiska, påträffades i störst antal och vid alla stationer.

Förutom släktet *Pseudo-nitzschia* var *Cerataulina pelagica* den vanligaste diatomén med stora populationer i Danaofjord, Åstol och Kosterfjorden. Denna art är ofta mycket vanlig på sommaren och uppträder då gärna tillsammans med *Proboscia alata* precis som vid denna provtagning. *Dactyliosolen fragilissimus* och *Leptocylindrus danicus*, som också ofta uppträder tillsammans

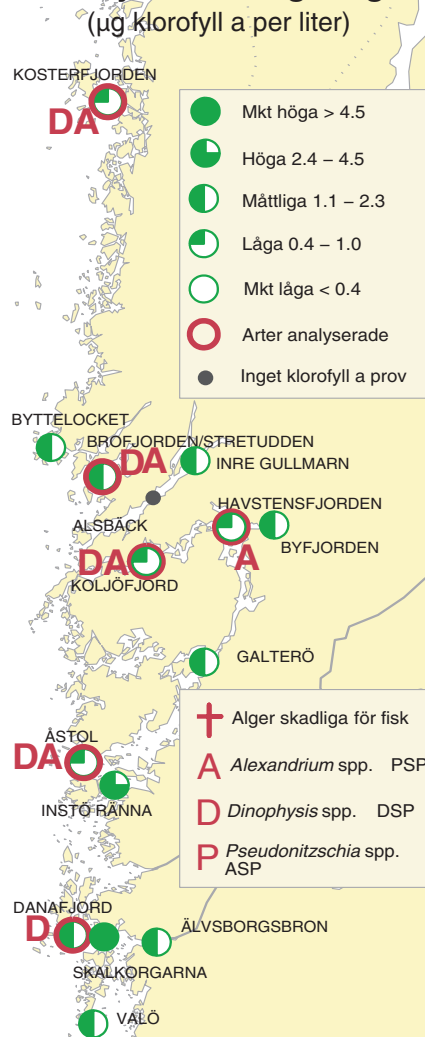
med *Cerataulina*, fanns i låga koncentrationer vid alla stationer. I övrigt fanns det bara små mängder av diatoméer och *Skeletonema costatum*, som ofta kan vara dominerande saknades nästan helt.

Bland dinoflagellaterna var det släktet *Ceratium* som dominerade och bland dessa var *C. fusus* och *C. tripos* de klart dominerande. Speciellt rikligt fanns de i Havstensfjorden och Koljöfjorden. Bland de övriga arterna var det *C. lineatum* och *C. longipes* som var relativt vanliga, medan *C. furca* och *C. macroceros* bara påträffades med ett fåtal celler.

Under sommarmånaderna är det vanligt att *Prorocentrum micans* förekommer i stora mängder. Vid denna provtagning i början av juli fanns den mest i fjordarna, men i relativt måttliga mängder. Det heterotrofa släktet *Protoperdinium* påträffades i små mängder vid alla stationer.

Lars Edler

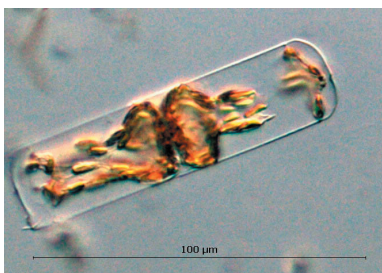
## Klorofyll & Skadliga Alger



Kartan illustrerar det viktade djupmedelvärdet klorofyll a (0 till maximalt 30 m djup) uttryckt som µg/l vid de olika stationerna. Eventuell förekomst av skadliga alger vid de stationer där arter analyseras markeras med symbol.

DSP = Diarréframkallande skaldjursförgiftning,  
PSP=Paralyserande skaldjursförgiftning,  
ASP=Amnesisk skaldjursförgiftning.

## Månadens alg juli 2008



### *Cerataulina pelagica*

Diatomé, som har sitt maximum under sommaren, men kan påträffas vår och höst också.

Foto: Lars Edler

## Kontrollprogram för Bohuskustens vattenvårdsförbund

Syftet med kontrollprogrammet är att studera förändringar på lång och kort sikt gällande hydrografiska och hydrokemiska förhållanden vilka är styrande för många biologiska processer i den marina miljön. Totalt fjorton stationer ingår i programmet och i samband med vattenprovtagningarna tas även planktonprov vid sex stationer. Provtagning sker en gång per månad, under första tisdagen och onsdagen i månaden. Provtagningsdjupen är 0,5, 2, 5, 10, 15, 20, 30 o.s.v ned till botten. För rådata, mer information och tidigare rapporter, besök vattenvårdsförbundets webbplats [www.bvvf.se](http://www.bvvf.se) eller maila [info@bvvf.se](mailto:info@bvvf.se).

### Musslor

För information om alggifter i musslor ring telefonsvararen "Musslan" tel. 031-60 52 90 eller besök [www.bvvf.se](http://www.bvvf.se) alternativt Livsmedelsverkets webbplats [www.slv.se](http://www.slv.se) och sök efter "musslor". Kommersiellt odlade musslor i handeln skall genomgå kontroll så att de alltid är giftfria.