

Hydrografi

Ännu en månad med hög temperatur, +2 grader varmare än normalt, har passerat. Det har också varit mycket torrt. Den enda nederbörden föll 1 maj. I Göteborg slogs nytt rekord i antalet soltimmar med 353 timmar. Högtrycksväder dominerade och inga starka vindar förekom. Sötvattentillrinningen var liten hela månaden.

Högtrycksdominansen gav lägre vattenstånd än normalt, -20 cm i medeltal och minimum på -50 cm uppmättes vid två tillfällen vid stationen i Kungsvik.

Vattentemperaturen steg längs hela kusten och var 17 grader. Salthalterna var fortfarande låga, vilket kan bero på liten omblandning i ytvattnet eftersom vindarna varit svaga.

De små mängder närsalter som fanns kvar ovanför språngskiktet vid förra mätningen är nu ännu mindre vilket är normalt. En succesiv minskning förväntas under sommaren.

Syremättnaden i ytan var hög.

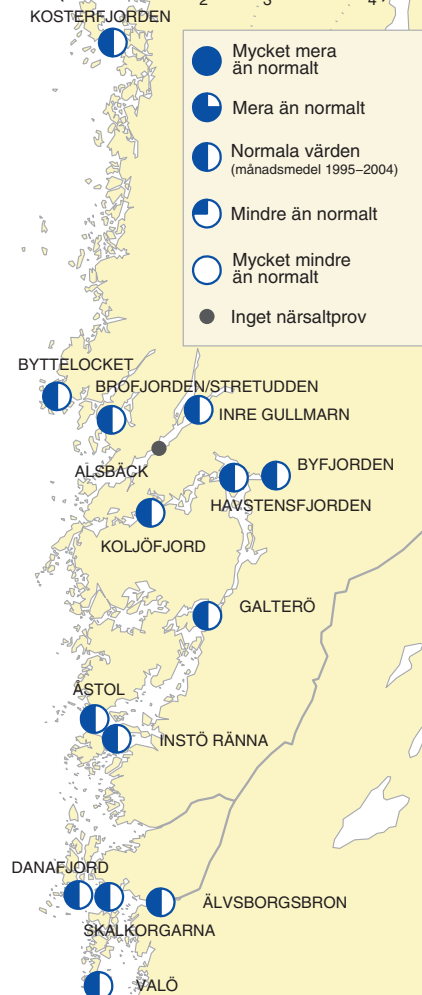
Gullmarn har nyligen fått syrerikt bottenvatten. Havstensfjorden har fortfarande bra syreförhållanden hela vägen ner medan Koljöfjorden har svavelväte som börjar mellan 20 och 30 meter.

Syrehalterna ovanför språngskiktet sjunker i allmänhet sakta men är fortsatt höga.

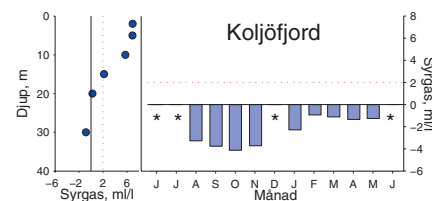
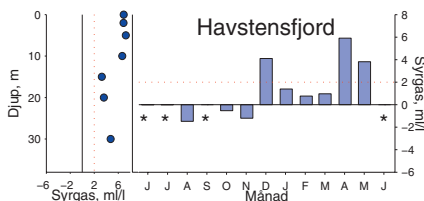
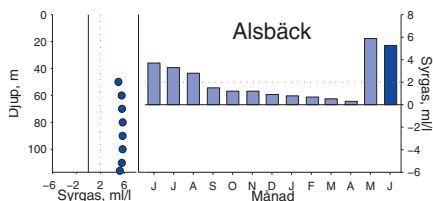
Torbjörn Lindkvist

Löst oorganiskt kväve i ytvattnet

(summa NO₂, NO₃ och NH₄)



Syreförhållanden



Diagrammen visar syrgashalter vid botten samt djupprofiler för aktuell månad i tre utvalda fjordar där syresituationen är av speciell intresse (☒ = ingen mätning, Δ = saknat bottenvärde). Värden för Byfjorden visas ej men det är så gott som alltid syrefritt i bottenvattnet där. När syrgashalterna understiger 2 ml/l flyr de flesta fiskar området. Redan vid 3-4 ml/l syre skadas unga individer och bottenlevande djur. Provtagningarna vid Alsbäck finansieras av Gullmarens kontrollprogram.

Producerat av
SMHI
www.smhi.se

Redaktör Lotta Fyrberg

Uppdragsgivare och utgivare
Bohuskustens vattenvårdsförbund
Box 305, 451 18 Uddevalla
Telefon 0522-159 80, 0705-159 822
www.bvvf.se

Kontaktperson: Pege Schelander

Algsituationen

Det fina vädret under maj har gjort att typiska arter av sommarens planktonflora var vanliga redan i början av juni. Ofta börjar de här arterna uppträda i större mängder först halvvägs in i juni, men redan vid provtagningarna i början av juni fanns många av dessa sommararter längs större delen av Bohuskusten.

De flesta arterna i denna grupp är små diatoméer som *Cerataulina pelagica*, *Dactyliosolen fragilissimus*, *Leptocylindrus danicus*, *Proboscia alata* och *Pseudo-nitzschia delicatissima*-gruppen. Bland sommararterna finns också flera dinoflagellater, till exempel släktet *Ceratium* med flera arter, varav *C. tripos* är den vanligaste tidigt på sommaren, *Dinophysis norvegica* och *D. acuminata*.

Vid provtagningsstationen i Dana fjorden var artrikedomen som störst med mer än 40 olika arter, varav de flesta var diatoméer. *Ceratium tripos* och *Dinophysis norvegica* var de dominerande dinoflagellaterna här.

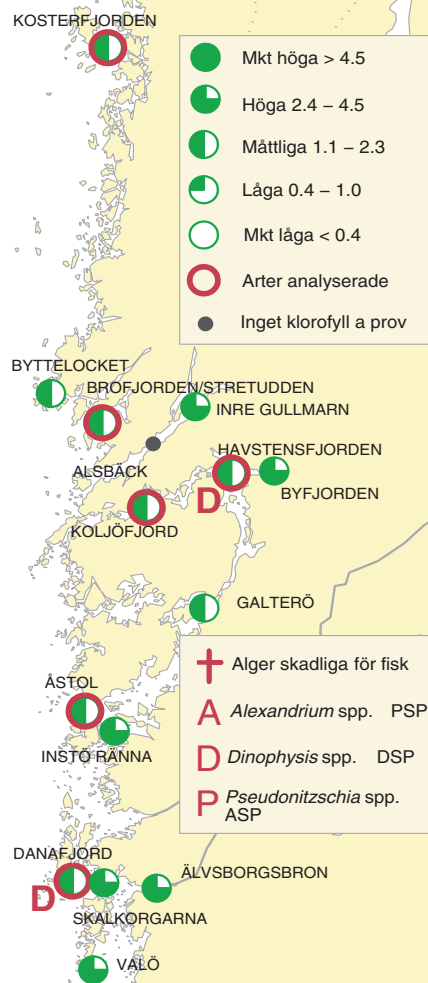
De öppna stationerna Åstol och Brofjorden/Stretudden hade också en rik planktonflora, som till stora delar liknade den vid Dana fjord, men artantalet var lite lägre. Diatoméerna *Proboscia alata* och dinoflagellaten *Ceratium tripos* dominerade här. Kosterfjorden, som är en ganska öppen station hade en fattigare planktonflora med bara hälften av arterna som fanns vid de andra stationerna. Även här var det *Proboscia alata* som var vanligast.

Detvåfjordstationerna Havstensfjorden och Koljöfjord hade en något annorlunda planktonflora, på samma sätt som de brukar ha. Artantalet var lägre än vid de öppna stationerna och de dominerande diatoméerna var *Dactyliosolen fragilissimus*, *Proboscia alata* och *Skeletonema costatum*. Bland dinoflagellaterna var *Ceratium fusus* viktig, särskilt i Havstensfjorden.

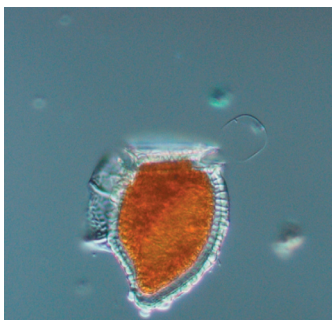
Lars Edler

Klorofyll & Skadliga Alger

(μg klorofyll a per liter)



Månadens alg juni 2008



Dinophysis norvegica

Dinoflagellat som kan orsaka DSP. Vanlig längs Bohuskusten på sommaren.

Foto: Lars Edler

Kartan illustrerar det viktade djupmedelvärdet klorofyll a (0 till maximalt 30 m djup) uttryckt som $\mu\text{g}/\text{l}$ vid de olika stationerna. Eventuell förekomst av skadliga alger vid de stationer där arter analyseras markeras med symbol.

DSP = Diarréframkallande skaldjursförgiftning,
PSP = Paralyserande skaldjursförgiftning,
ASP = Amnesisk skaldjursförgiftning.

Kontrollprogram för Bohuskustens vattenvårdsförbund

Syftet med kontrollprogrammet är att studera förändringar på lång och kort sikt gällande hydrografiska och hydrokemiska förhållanden vilka är styrande för många biologiska processer i den marina miljön. Totalt fjorton stationer ingår i programmet och i samband med vattenprovtagningarna tas även planktonprov vid sex stationer. Provtagning sker en gång per månad, under första tisdagen och onsdagen i månaden. Provtagningsdjupen är 0,5, 2, 5, 10, 15, 20, 30 o.s.v ned till botten. För rådata, mer information och tidigare rapporter, besök vattenvårdsförbundets webbplats www.bvvf.se eller maila info@bvvf.se.

Musslor

För information om alggifter i musslor ring telefonsvararen "Musslan" tel. 031-60 52 90 eller besök www.bvvf.se alternativt Livsmedelsverkets webbplats www.slv.se och sök efter "musslor". Kommersiellt odlade musslor i handeln skall genomgå kontroll så att de alltid är giftfria.