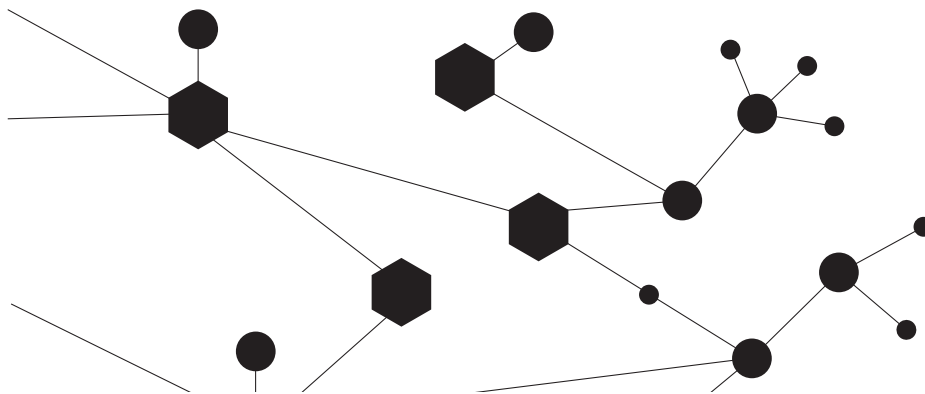


FAKTABLAD – APRIL 2020

## NATIONELL VÄGLEDNING – FÖRNYAT VÄDERVARNINGSSYSTEM



Under april 2021 övergår SMHI till ett förnyat vädervarningssystem som syftar till att skapa vädervarningar som är konsekvensbaserade. Konsekvensbaserade varningar, ur ett svenskt perspektiv, innebär enhetliga varningsnivåer över landet sett till effekterna av väderhändelsen. Det förnyade vädervarningssystemet bygger på ökad samverkan och ger bättre förutsättningarna för samhället att i tid rusta sig på rätt sätt. Målet är att:

- vädervarningar ska utgöra ett mer relevant stöd för förberedelse och planering för såväl berörda samhällsaktörer som samhället i övrigt
- val av varningsnivå ska göras utifrån den bedömda påverkan ett visst väder beräknas få
- varning ska utfärdas när samhället behöver varnas.

### VAD ÄR NATIONELL VÄGLEDNING FÖR VÄDERVARNINGAR – SAMHÄLLSAKTÖRERNAS ARBETE?

Samtliga aktörer som berörs av vädervarningar behöver förstå vad det förnyade varningssystemet innebär och hur det påverkar den egna verksamheten. Därför finns

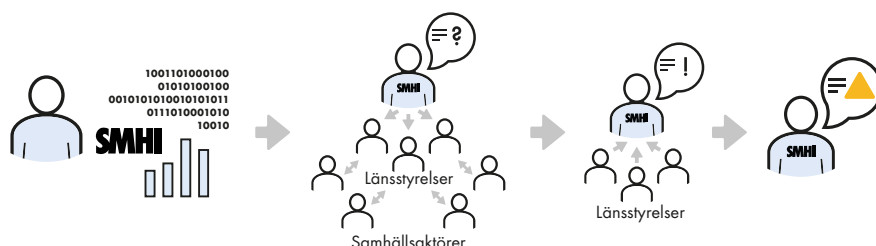
nu **Nationell vägledning för vädervarningar – samhällsaktörernas arbete** som ett stöd i detta arbete.

Vägledningen är ett ramverk för arbetet med vädervarningar som beskriver det förnyade varningssystemets komponenter. Den första upplagan är anpassad för övergångsperioden som beräknas pågå ett år.

Vägledningen beskriver roller och ansvar i arbetet runt vädervarningar och ska stödja aktörernas anpassning till det förnyade varningssystemet. Den ska kunna användas som ett stöd i implementering, utvärdering och utbildning inom arbetet med vädervarningar för berörda organisationer. SMHI ansvarar för vägledningens innehåll, dock är det framtaget i samverkan med aktörer från hela det svenska krisberedskapssystemet.

### VEM RIKTAR SIG VÄGLEDNINGEN TILL?

Den nationella vägledningen för vädervarningar riktar sig till funktioner hos samhällsaktörer som påverkas av ett förändrat arbetssätt runt vädervarningar. Eftersom vägledningen är utformad för aktörer i krisberedskapssystemet förekommer förkortningar och fackuttryck. Dokumentet är alltså inte tänkt att användas för att informera allmänhet eller media.



För att skapa konsekvensbaserade vädervarningar integreras samverkan med regionala och lokala aktörer i beslutsprocessen inför beslut om varning.

**INFORMATION I FYRA NIVÅER**

Vägledningen är indelad i information för fyra olika behovsgrupper: A, 1, 2 och 3. A står för Allmän information. Siffrorna 1, 2 och 3 är olika fördjupningsnivåer. Beroende på vilken funktion läsaren av vägledningen har så kommer hen att beröras på olika sätt. Inledning- en hjälper läsaren att välja ut vilken information som är relevant. Avsnitten är taggade utifrån informationens karaktär, så att det är lätt att välja vilken information som är viktigt att läsa.

**STÖD TILL AKTÖRER UNDER INFÖRANDE- PERIODEN**

Varje aktör ansvarar för att implementera och integrera det förnyade varningssystemet i sin egen organisation. SMHI erbjuder stöd i form av utbildningsmaterial och informationsmaterial som blir tillgängligt i juni 2020.

Länsstyrelsen har ett ansvar att dela regionalt anpassad information om införandet till regionala och lokala aktörer. Länsstyrelserna får särskilt stöd av införandeprojektet för att kunna göra detta.

Kontakta gärna din länsstyrelse för att få mer information om länets arbete under införandeperioden.

**VARNINGSTJÄNSTER UPPDATERAS**

Från april 2021 kommer SMHIs varningstjänster vara uppdaterade och anpassade till det nya vädervarningssystemet. Innehåll, utformning och funktion av varningssidorna på [smhi.se](http://smhi.se) samt SMHIs väderapp kommer att utvecklas till ett nytt format. Exempel på det nya formatet är:

- Varningsnivåer baserade på förväntad påverkan - klassbegreppet (1-3) tas bort och ersätts med färgerna gul, orange och röd. Den gula varningsnivån innebär en låg grad av påverkan, den röda en hög.
- Varningsområden baserade på väderhändelsens omfattning – fördefinierade varningsdistrikt ersätts med SMHIs skraddarsydda kartläggning av det geografiska området där vädret väntas ge påverkan.
- Tidsbestämd varningsinformation för fyra dygn – period för förväntad väderpåverkan presenteras i en interaktiv dygnsstruktur, med information om start- och sluttid.

**Mer om införandet av konsekvensbaserade varningar**

Här kan du få mer information om införandeprojektet och konsekvensbaserade vädervarningar:

■ **Införandeprojektets nyhetsbrev.**

Mejla [camilla.palmer@smhi.se](mailto:camilla.palmer@smhi.se) för att registrera dig på nyhetsbrevets sändlista.

■ **Samverkansyta i WIS.**

Dokument som berör det nya varningssystemet finns i en samverkansyta i WIS som heter Vädervarningar – Förvaltning och utveckling i samverkan.

■ **Införandets temasida innehåller övergripande information:** <https://www.smhi.se/omsmhi/om-smhi/konsekvensbaserade-vadervarningar>

■ **SVT Forums sändning där våra projektledare berättar:** <https://www.svt.se/nyheter/svtforum/risker-vid-ett-forandrat-klimat> (klippet finns 23 minuter in i sändningen)

**För mer information kontakta:**

Camilla Palmér, Huvudprojektledare  
tel 070-096 00 02  
e-post [camilla.palmer@smhi.se](mailto:camilla.palmer@smhi.se)

Åsa Granström, Delprojektledare  
tel 011-495 82 76  
e-post [asa.granstrom@smhi.se](mailto:asa.granstrom@smhi.se)

Fredrik Linde, Projektägare och chef för prognos- och varningstjänsten på SMHI  
tel 011-495 81 72  
e-post [fredrik.linde@smhi.se](mailto:fredrik.linde@smhi.se)