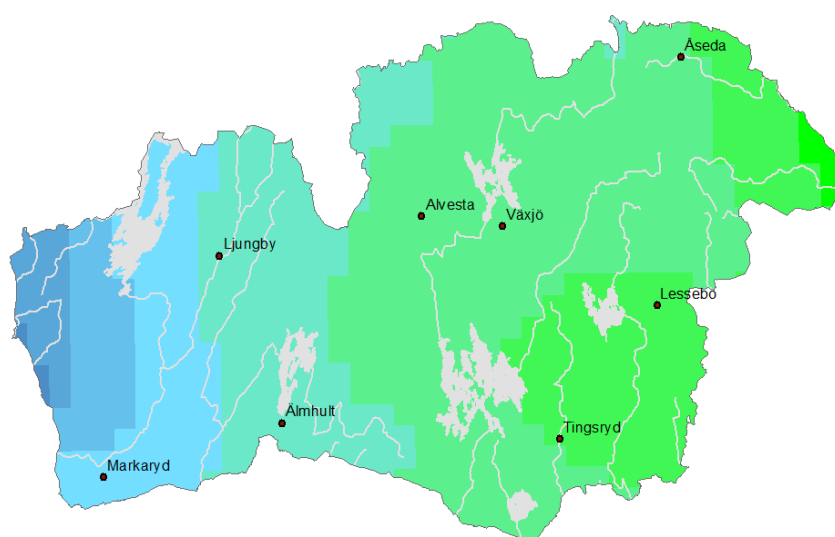


## Framtidsklimat i Kronobergs län

– enligt RCP-scenarier

Gitte Berglöv, Magnus Asp, Steve Berggreen-Clausen, Emil Björck, Jenny Axén Mårtensson, Linda Nylén, Alexandra Ohlsson, Håkan Persson och Elin Sjökvist



Pärbilden visar observerad årsmedelnederbörd för perioden 1991-2013.

ISSN: 1654-2258 © SMHI

**KLIMATOLOGI Nr 27, 2015**

## **Framtidsklimat i Kronobergs län**

– enligt RCP-scenarier

Gitte Berglöv, Magnus Asp, Steve Berggreen-Clausen, Emil Björck, Jenny Axén  
Mårtensson, Linda Nylén, Alexandra Ohlsson, Håkan Persson och Elin Sjökvist



## Sammanfattning

Hur klimatet i Kronobergs län utvecklas beror på hur användningen av fossila bränslen blir i framtiden, dvs. hur mycket mängden växthusgaser ökar i atmosfären. Rapporten beskriver dagens och framtidens klimat i Kronobergs län baserat på observationer och beräkningar utifrån två olika utvecklingsvägar, begränsade utsläpp (RCP4.5) respektive höga utsläpp (RCP8.5).

Geografiskt detaljerade klimatdata har framtagits och använts för hydrologisk modellering. Resultaten beskrivs i form av olika klimatindex, dvs. medelvärden, säsongsvariationer och mer extrema förhållanden, baserade på statistiska bearbetningar av modelldata.

Temperaturen i Kronobergs län beräknas öka med ca 3 grader till slutet av seklet enligt RCP4.5 och ca 5 grader enligt RCP8.5. Störst uppvärmning sker vintertid med upp mot 6 grader enligt RCP8.5. Vegetationsperioden ökar med ca 50-90 dagar och antalet varma dagar blir fler. RCP8.5 visar ett årsmedelvärde på 15 dagar i följd med dygnsmedeltemperaturer på över 20°C i slutet av seklet.

Årsmedelnederbörden ökar med 10-20 %. Nederbörden ökar mest vintertid och RCP8.5 visar på en 50 % ökning av vintertidsnederbörden vid seklets slut. Den kraftiga nederbörden ökar också, maximal dygnsnederbörd kan öka med uppemot 20 % beroende på RCP-scenario.

Förändringen av totala årstillrinningen varierar över länet. För Badebodaån, Ronnebyån och Mörrumsån Örken ses en minskning av totala årstillrinningen medan tillrinningen i övriga vattendrag ökar svagt eller förblir oförändrad. Den största procentuella förändringen av totala tillrinningen sker för sommarperioden då tillrinningen minskar.

Tillrinning med återkomsttid 10 år respektive 100 år ökar i storlek i större delen av länet. Undantaget är Badebodaån där tillrinningen förblir oförändrad eller minskar något.

Vattendragen uppvisar för södra Sverige typiska årstidsförlopp, med hög vintertillrinning och en relativt lång vegetationsperiod med låga flöden. Framtidsscenarierna visar på högre vinterflöden och vårflödestopparna har förvunnit. En längre säsong med lägre flöden kan också förväntas.

Antalet dagar med låg markfuktighet ökar i framtiden och ökningen är störst i den nordostliga delen av länet.

## Summary

The report describes today's and future climate in Kronoberg County based on observations and climate modelling. Regional modelled RCP4.5 and RCP8.5 scenarios have been further downscaled to 4×4 km<sup>2</sup> resolution. The results are presented as meteorological and hydrological indices based on statistically processed model data.



## Ordlista

<b>Avrinningsområde</b>	Det landområde från vilket nederbörden förr eller senare kommer ut som vatten i vattendraget vid en angiven plats.
<b>DBS-metoden</b>	"Distribution Based Scaling" är ett verktyg för att korrigera klimatmodellernas utdata så att de kan användas som indata till hydrologisk modellering. Med DBS-skalering fås en högre rumslig upplösning av data.
<b>Flöde</b>	Här avses vattenflöde dvs. hur mycket vatten som rinner i vattendragen.
<b>Global klimatmodell (GCM)</b>	På engelska "Global Circulation Model" eller "Global Climate Model". En global klimatmodell beskriver hela jordklotet och de processer som sker i atmosfären, havet, havsisen och marken.
<b>Gridbox</b>	I en klimatmodell delas atmosfären upp i tredimensionella lådor, så kallade gridboxar. I varje gridbox räknas alla klimatologiska variabler ut som beskriver klimatet i den boxen.
<b>HBV</b>	En hydrologisk modell som beräknar markfuktighet, snöackumulation, snösmältning, avdunstning och avrinning/tilrinning samt beskriver vattnets väg i avrinningsområdet.
<b>IPCC</b>	Intergovernmental Panel on Climate Change. Även benämnd FN:s klimatpanel.
<b>Klimatindex</b>	Bearbetade utdata från klimatmodeller. De kan beskriva medelvärden, säsongsvariationer men också mer extrema förhållanden.
<b>Klimatscenario</b>	En beskrivning av en tänkbar klimatutveckling i framtiden med hjälp av antaganden om framtida utsläpp av växthusgaser, en global och en regional klimatmodell.
<b>Osäkerhet</b>	Det finns olika källor till osäkerheter i frågan om framtidens klimat. Den största osäkerheten ligger i hur mycket växthusgaser människan kommer släppa ut i framtiden. Det finns även osäkerheter i klimatmodellerna, t.ex. beroende på begränsad upplösning i både tid och rum.
<b>RCA</b>	Rosby Centre Regional Climate model (RCA) är en regional klimatmodell som utvecklas och används av SMHI:s klimatforskningsgrupp.
<b>RCP</b>	RCP:er är möjliga utvecklingsvägar för strålningsbalansen med det gemensamma namnet "representativa koncentrationsutvecklingsbanor" från engelskans "Representative Concentration Pathways (RCP)". RCP:erna är namngivna efter den nivå av strålningsdrivning i $W/m^2$ som uppnås år 2100. RCP-scenarier låg till grund för IPCC:s rapport 2013.
<b>Referensperiod</b>	SMHI använder referensperioden 1961-1990 för att definiera dagens klimat. Nya observationer jämförs med medelvärdet för 1961-1990 för att säga hur de avviker från det normala. Meteorologiska världsorganisationen, WMO, definierar referensperioderna och nästa period blir 1991-2020.
<b>Regional klimatmodell (RCM)</b>	Beskriver klimatet för en del av jordklotet, en region. En regional klimatmodell använder alltid indata från en global klimatmodell.
<b>SRES</b>	Scenarier som beskriver framtida utsläpp av växthusgaser, baserade på antaganden om den framtida utvecklingen av världen. SRES-scenarier användes i de beräkningar av

	<p>framtidens klimat som låg till grund för arbetet med IPCC:s rapporter från år 2000 och 2007. SRES= Special Report on Emission Scenarios.</p>
<b>Strålningsdrivning</b>	<p>Strålningsdrivningen är skillnaden mellan hur mycket energi solstrålningen som träffar jorden innehåller och hur mycket energi som jorden strålar ut i rymden igen. Denna energi mäts i enheten watt per kvadratmeter, W/m<sup>2</sup>. Strålningsdrivningen ökar då mängden växthusgaser ökar i atmosfären, vilket resulterar i en global ökning av temperaturen på jorden. För att studera framtida klimat finns ett antal strålningsdrivningsscenarioer att utgå ifrån, se "RCP".</p>
<b>Trend</b>	<p>Här används begreppet som "en förändring över tid".</p>
<b>Upplösning</b>	<p>Upplösningen är storleken på gridboxarna i klimatmodellen. Låg upplösning (stora gridboxar) ger mindre detaljerad information, men kostar mindre datorkraft. Hög upplösning (små gridboxar) ger mer detaljerad information, men kostar mer datorkraft.</p>
<b>Variabilitet</b>	<p>Variabilitet är en viktig faktor inom klimatologin. Klimatet är inte bara genomsnittliga värden utan klimat kännetecknas av variationer i tid och rum som kan hänga ihop med till exempel växelverkan mellan atmosfären och havet.</p>
<b>Växthusgaser</b>	<p>Atmosfären som omger jorden har förmågan att bevara energin från solen så att jordytan blir varmare än vad den skulle varit om atmosfären inte fanns. Den s.k. naturliga växthuseffekten bygger på naturlig förekomst av en viss mängd vattenånga och koldioxid i atmosfären. Vattenånga och koldioxid är de viktigaste växthusgaserna. Atmosfärens sammansättning har sedan den förindustriella tiden successivt förändrats på grund av mänsklig aktivitet. De vanligaste växthusgaserna som vi människor släpper ut är koldioxid, metan, dikväveoxid (lustgas) och ozon, men även en rad industrigaserna spelar roll.</p>
<b>Återkomsttid</b>	<p>Ett mått på hur ofta förekomsten av extrema naturliga händelser kan förväntas. Med en händelses återkomsttid menas att händelsen i genomsnitt inträffar eller överträffas en gång under denna tid. Ett värde som har en återkomsttid på 100 år uppnås eller överträffas i genomsnitt en gång på 100 år. Det innebär att sannolikheten är en (1) procent varje enskilt år. Eftersom man exponerar sig för risken under flera år blir den ackumulerade risken avsevärt större.</p> <p>För en konstruktion vars livslängd beräknas till 100 år blir den ackumulerade risken hela 63 % att 100-årsvärdet överskrids någon gång under 100 år. Om säkerhetsnivån väljs till 100-årsvärdet är risken att det värdet överskrids större än att det underskrids. Det är alltså troligare att konstruktionen, under sin livslängd, kommer att utsättas för förhållanden utöver den nivå som valts än att den nivån aldrig inträffar. För 10-årsvärdet är sannolikheten 65 % att det överskrids någon gång under 10 år.</p>



## Innehållsförteckning

1	INLEDNING .....	1
2	BAKGRUND .....	1
3	METOD OCH PRESENTATION .....	1
3.1	Antaganden, modeller och databearbetning.....	1
3.2	Osäkerheter .....	2
3.3	Generella resultat för Sverige .....	3
3.4	Jämförelse SRES-RCP.....	3
3.5	Läsanvisningar.....	5
3.5.1	Kartor .....	5
3.5.2	Diagram .....	5
4	TEMPERATUR .....	7
4.1	Årsmedeltemperatur .....	7
4.2	Medeltemperatur vinter.....	9
4.3	Medeltemperatur vår .....	11
4.4	Medeltemperatur sommar .....	13
4.5	Medeltemperatur höst.....	15
4.6	Vegetationsperiodens längd .....	17
4.7	Vegetationsperiodens starttidpunkt .....	19
4.8	Värmebölja.....	21
4.9	Graddagar för uppvärmning.....	23
4.10	Graddagar för kylning.....	25
5	NEDERBÖRD .....	27
5.1	Årsmedelnederbörd .....	27
5.2	Medelnederbörd vinter.....	29
5.3	Medelnederbörd vår .....	31
5.4	Medelnederbörd sommar .....	33
5.5	Medelnederbörd höst.....	35
5.6	Antal dagar med mer än 10 mm nederbörd.....	37
5.7	Maximal dygnsnederbörd.....	39
5.8	Maximal 7-dygnsnederbörd.....	41
5.9	Förändring av korttidsnederbörd.....	43
6	TOTAL MEDELTILLRINNING .....	44
6.1	Förändrad total medeltillrinning för år och säsonger.....	45
6.2	Förändrad total 10-årstillrinning .....	51
6.3	Förändrad total 100-årstillrinning .....	53

<b>7</b>	<b>LOKAL MEDELTILLRINNING.....</b>	<b>55</b>
<b>7.1</b>	<b>Förändrad lokal årsmedeltillrinning.....</b>	<b>55</b>
<b>7.2</b>	<b>Förändrad lokal medeltillrinning vinter .....</b>	<b>57</b>
<b>7.3</b>	<b>Förändrad lokal medeltillrinning vår.....</b>	<b>58</b>
<b>7.4</b>	<b>Förändrad lokal medeltillrinning sommar .....</b>	<b>59</b>
<b>7.5</b>	<b>Förändrad lokal medeltillrinning höst .....</b>	<b>60</b>
<b>7.6</b>	<b>Antal dagar med lågvatten .....</b>	<b>61</b>
<b>8</b>	<b>TILLRINNINGENS ÅRSDYNAMIK.....</b>	<b>63</b>
<b>9</b>	<b>MARKFUKTIGHET .....</b>	<b>65</b>
<b>10</b>	<b>SLUTSATSER .....</b>	<b>67</b>
<b>11</b>	<b>TACKORD.....</b>	<b>67</b>
<b>12</b>	<b>REFERENSER .....</b>	<b>68</b>

# 1 Inledning

Rapporten beskriver dagens och framtidens klimat i Kronobergs län baserat på observationer och beräkningar utifrån två olika antaganden om atmosfärens innehåll av växthusgaser. Data från internationell klimatforskning har bearbetats för att möjliggöra analyser på lokal skala, inklusive hydrologisk modellering. Resultaten beskrivs i form av olika klimatindex, dvs. medelvärden, säsongsvariationer och mer extrema förhållanden, baserade på statistiska bearbetningar av data.

## 2 Bakgrund

FN:s klimatpanel presenterade 2013 en ny rapport om jordens framtida klimat (IPCC, 2013). Resultaten baserades på nya möjliga utvecklingsvägar, så kallade RCP-scenarier (Representative Concentration Pathways). SMHI fick 2014 i uppdrag av regeringen att göra en enhetlig studie för Sverige baserad på dessa scenarier. Studien finansierades via det klimatanpassningsanslag som tilldelades Nationellt kunskapscentrum för klimatanpassning vid SMHI.

Arbetet resulterade i databasen SCID med statistik i form av klimatindex för Sveriges nutida och framtida klimat. Databasen, tillsammans med en rapport och beskrivande dokument, finns tillgänglig som en nedladdningstjänst på smhi.se. Rapporten ”Klimatscenarier för Sverige” beskriver metoder, resultat och osäkerheter, vilket är viktigt att ha kunskaper om vid studier av framtida klimat på läns- och kommunnivå (Sjökvist m.fl., 2015).

I regleringsbrevet för 2015 avseende klimatanpassningsanslaget gavs SMHI i uppdrag att ta fram länsvisa enhetliga klimatanalyser baserade på de nya klimatscenarierna. Den ovan nämnda databasen är utgångspunkten för analyserna i föreliggande rapport som avser Kronobergs län.

SMHI har tidigare levererat en klimatanalys på uppdrag av Länsstyrelsen i Kronobergs län, där analyserna baserades på äldre framtidsscenarier (Johnell m.fl., 2010).

## 3 Metod och presentation

I detta kapitel beskrivs metodiken mycket kortfattat. Mer information finns i rapporten ”Klimatscenarier för Sverige” som nämns ovan. På smhi.se finns också en ”Vägledning klimatscenarier” som stöd för användande av klimatscenarier (Persson m.fl., 2015). I Ordlistan finns flertalet begrepp definierade.

### 3.1 Antaganden, modeller och databearbetning

Klimatets utveckling i framtiden beror på hur atmosfärens innehåll av växthusgaser förändras. För att kunna studera framtidens klimat behövs antaganden om hur utsläppen av växthusgaser kommer att bli. Det finns flera möjliga utvecklingar och vilken av dem som slår in beror på människans förmåga att begränsa utsläppen. RCP-scenarierna beskriver resultatet av utsläppen, den så kallade strålningsbalansen i atmosfären, fram till år 2100. I följande analyser används två RCP-scenarier, RCP4.5 som bygger på begränsade utsläpp, och RCP8.5 med höga utsläpp. Tabell 1 beskriver vilka antaganden som ligger till grund för scenarierna.

Forskarvärlden har fokuserat på dessa två scenarier, därför finns det mest fullständiga underlaget för dessa i form av regionala klimatberäkningar. Det är skälet till att dessa två scenarier använts i föreliggande rapport. De två scenarierna täcker in en stor variationsbredd vad avser framtidens koncentrationer av växthusgaser i atmosfären.

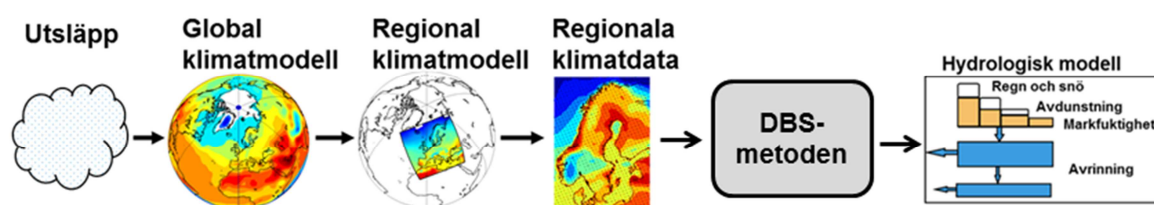
Tabell 1. Antaganden som ligger till grund för scenarierna RCP4.5 och RCP8.5.

RCP4.5	RCP8.5
<ul style="list-style-type: none"> <li>• Utsläppen av koldioxid ökar något och kulminerar omkring år 2040</li> <li>• Befolkningsmängd något under 9 miljarder i slutet av seklet</li> <li>• Lågt arealbehov för jordbruksproduktion, bland annat till följd av större skördar och förändrade konsumtionsmönster</li> <li>• Omfattande skogsplanteringsprogram</li> <li>• Låg energiintensitet</li> <li>• Kraftfull klimatpolitik</li> </ul>	<ul style="list-style-type: none"> <li>• Koldioxidutsläppen är tre gånger dagens vid år 2100 och metanutsläppen ökar kraftigt</li> <li>• Jordens befolkning ökar till 12 miljarder vilket leder till ökade anspråk på betes- och odlingsmark för jordbruksproduktion</li> <li>• Teknikutvecklingen mot ökad energieffektivitet fortsätter, men långsamt</li> <li>• Stort beroende av fossila bränslen</li> <li>• Hög energiintensitet</li> <li>• Ingen tillkommande klimatpolitik</li> </ul>

För att göra beräkningar av det framtida klimatet krävs klimatmodeller, de är matematiskt formulerade beskrivningar av de fysikaliska processerna i klimatsystemet. De globala klimatmodellerna beskriver hela jorden och de regionala beskriver mer förfinat ett delområde. Indelningen sker i så kallade gridboxar, ett 3-dimensionellt rutnät av atmosfären. Det är mycket omfattande beräkningar som sker på superdatorer.

Den globala klimatmodelleringen görs med en relativt grov upplösning, vilket betyder att storleken på rutorna vid jordytan kan vara ca  $200 \times 200 \text{ km}^2$ . Den regionala klimatmodelleringen utförs med högre upplösning, ca  $50 \times 50 \text{ km}^2$ , och ger därför mer detaljerade beräkningar. I analysen ingår nio olika globala klimatmodeller från olika institut runt om i världen. Rossby Centre vid SMHI har utfört regional modellering med den regionala klimatmodellen RCA4.

För att utföra analyser på lokal skala, exempelvis för hydrologiska beräkningar, krävs data med ännu högre geografisk upplösning. SMHI har därför utvecklat en metod, DBS (Distribution Based Scaling), för att öka upplösningen till  $4 \times 4 \text{ km}^2$ . Därefter har hydrologisk modellering utförts med HBV-modellen. Flödesberäkningar baseras på oregerade förhållanden.



Statistik har beräknats i form av klimatindex, vilka är definierade i respektive avsnitt. Varje enskilt modellresultat har bearbetats separat men resultaten presenteras sammanlagda för RCP4.5 och RCP8.5. De index som berör temperatur och nederbörd, presenteras med  $4 \times 4 \text{ km}^2$  upplösning. De hydrologiska indexen, som berör tillrinning och markfuktighet, presenteras för avrinningsområden. Beräkningar av korttidsnederbörd (avsnitt 5.8) är utförd direkt på regional klimatdata.

### 3.2 Osäkerheter

Ett klimatscenario kräver en lång kedja av beräkningar och antaganden. Det finns alltså flera källor till osäkerheter; klimatets naturliga variationer, val av klimatmodell och framtida utsläpp av växthusgaser.

Den naturliga variationen innebär att klimatet varierar naturligt från år till år. Denna osäkerhet påverkar mest klimatscenarier för en nära framtid, eftersom klimatet inte hunnit förändras så mycket. Klimatförändringen är då svår att urskilja från den naturliga variationen i klimatet.

Alla klimatmodeller baseras på samma grundläggande kunskap om klimatsystemet och fungerar på ungefär samma sätt. Resultaten skiljer sig ändå åt beroende på att processerna i klimatsystemet kan beskrivas på olika sätt, och att fler eller färre processer inkluderas i modellerna. Ingen modell är perfekt, därför är det bra att sammanväga resultaten från olika modeller. Det ger ett mått på hur stor betydelse olika modellbeskrivningar har för det beräknade klimatet.

Framtidens klimat beror på framtida utsläpp av växthusgaser. Ett viktigt resultat, som kan utläsas i klimatscenerierna, är att valet av RCP-scenario har mycket liten betydelse för de närmsta årtiondena. Mot mitten på seklet börjar valet av RCP-scenario växa i betydelse för klimatets utveckling.

### 3.3 Generella resultat för Sverige

I figur 1 och 2 visas översiktliga beräkningar av framtidens förändringar av temperatur och nederbörd i Sverige. Där redovisas även tidigare resultat baserade på s.k. SRES-scenarier. Skillnaderna kommenteras mer utförligt i kapitel 3.4.

Årsmedeltemperaturen beräknas öka för hela Sverige i framtiden. RCP8.5 visar generellt på störst uppvärmning (4-6 grader). RCP4.5 visar på samma mönster men en lägre uppvärmning (2-4 grader).

Nederbörden beräknas öka i framtiden. RCP8.5 visar störst förändring, särskilt i norra Sverige, där ökningen beräknats till 30-50 %. RCP4.5 visar samma förändringsmönster, men som mest 30 % ökning (i Lapplandsfjällen).

Medeltillrinningen väntas öka i hela landet utom i sydöstra Sverige, där det sker en minskning. Störst ökning sker i landets norra delar. RCP8.5 ger det mest extrema resultatet både där tillrinningen ökar och där den minskar.

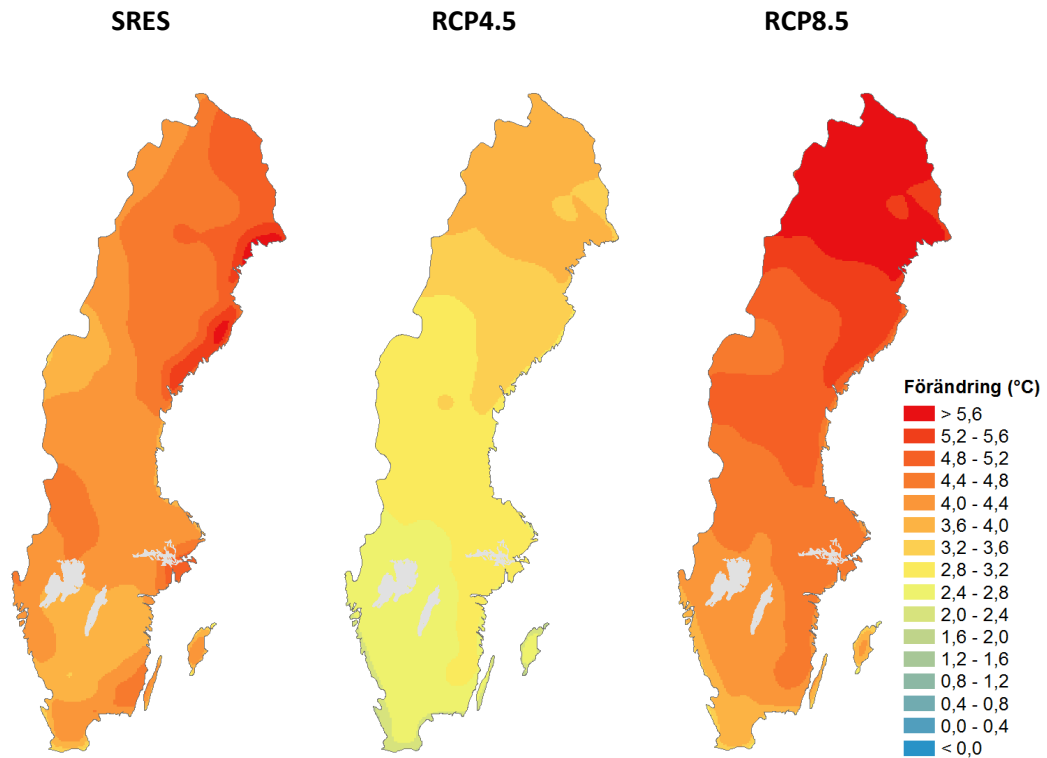
Extrema vattenflöden, redovisade som 100-årsflöden<sup>1</sup>, beräknas öka i vattendragen i södra Sverige mot slutet av seklet. I de nordliga älvarna är förändringen mindre tydlig och kan till och med medföra en minskning av de extrema flödena.

### 3.4 Jämförelse SRES-RCP

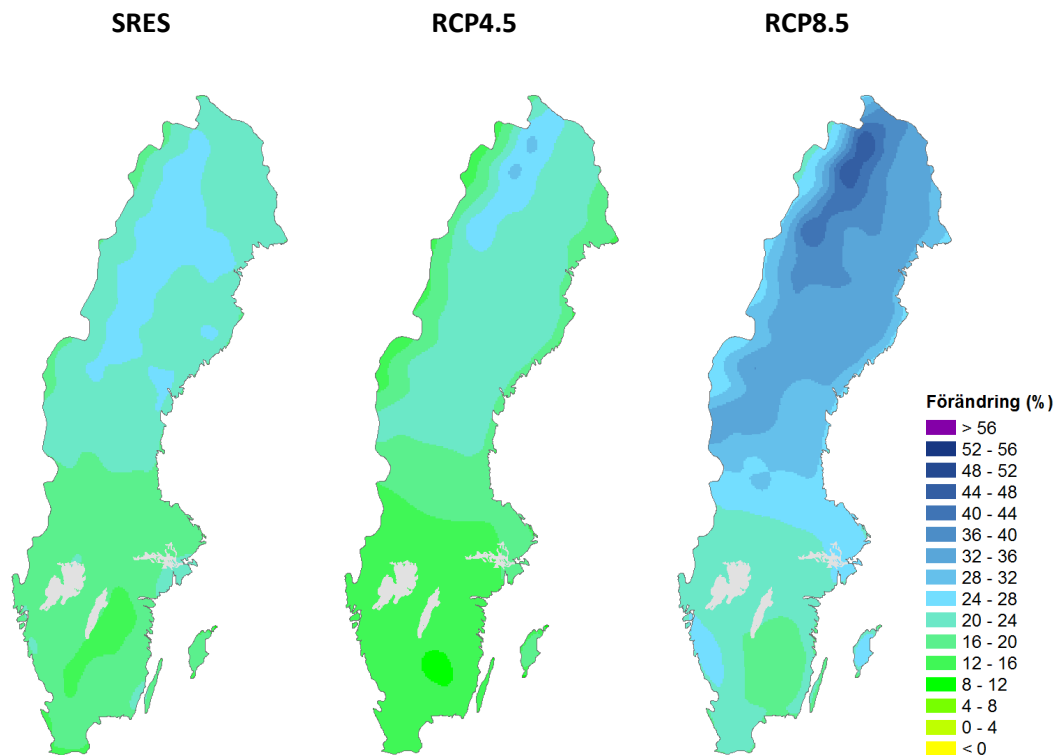
Klimatforskningen utvecklas hela tiden, nya resultat publiceras, liksom nya sätt att beskriva antaganden om framtida utsläpp. I FN:s klimatpanels tredje och fjärde stora sammanställning (IPCC, 2001 och IPCC, 2007) användes scenarierna SRES (Special Report on Emission Scenarios) (Nakićenović and Swart (eds.) 2000). I femte sammanställningen AR5 (IPCC, 2013) antogs de nya scenarierna RCP (Representative Concentration Pathways) (ICONICS, 2013).

I de tidigare länsanalyser som utförts av SMHI baseras resultaten på 16 SRES-scenarier med tyngdpunkt på utsläppsscenario A1B. För att få en uppfattning om hur dessa skiljer sig från de nya RCP-scenarierna visas här kartor på förändringen i temperatur för perioden 2069-2098 jämfört med 1961-1990 (figur 1).

Alla scenarier visar på en tydlig uppvärmning i hela landet och störst uppvärmning i norra Sverige. SRES-scenarierna har inte lika tydlig gradient mellan norra och södra Sverige som RCP-scenarierna. Uppvärmningen är generellt något lägre än i RCP8.5, men utmärkande för SRES-scenarierna är hög uppvärmning längs kusterna, framförallt norra Norrlandskusten. Det beror med stor sannolikhet på dataunderlaget till SRES-analysen, då temperaturdata längs kusten påverkades mycket av havsklimatet, vilket kan ge missvisande resultat. De höga värdena längs kusterna i SRES-kartan bör alltså tolkas med försiktighet.



Figur 1. Beräknad förändring av årsmedeltemperatur för perioden 2069-2098 jämfört med perioden 1961-1990, enligt de tidigare beräkningarna med SRES och de nyare med RCP4.5 respektive RCP8.5. Värdena i kartorna är utjämnade för att förenkla tolkningen.



Figur 2. Beräknad procentuell förändring av årsnederbörden för perioden 2069-2098 jämfört med perioden 1961-1990, enligt de tidigare beräkningarna med SRES och de nyare med RCP4.5 respektive RCP8.5. Värdena i kartorna är utjämnade för att förenkla tolkningen.

Kartorna i figur 2 visar förändringen i årsmedelnederbörd vid slutet på seklet jämfört med perioden 1961-1990. SRES-scenarierna är mycket lika RCP4.5, med en ökning på 10-30 %.

Skillnaderna är alltså olika beroende på vilken variabel som studeras och beror till stora delar på de klimatmodeller som använts i beräkningarna. För SRES-analyserna användes 16 olika uppsättningar av globala och regionala modeller, medan RCP-analyserna är baserade på nio olika globala modeller och en regional (RCA4). Det ger en bättre representation avseende globala beräkningar men i analysen har endast data från en regional modell varit tillgänglig, vilket kan ge ett snävt resultat. RCA4 har visat sig vara något blötare i jämförelse med andra regionala modeller, vilket betyder att samma RCP-scenarier kan uppvisa något torrare klimatförändring med andra kombinationer av globala och regionala modeller.

## **3.5 Läsanvisningar**

På följande sidor presenteras index baserade på temperatur, nederbörd, tillrinning och markfuktighet. Indexen beskrivs och resultaten presenteras i korta texter i respektive kapitel. Indexen presenteras lite olika vad gäller kartor och diagram, vilket beskrivs nedan.

### **3.5.1 Kartor**

För temperatur- och nederbördsindex visas observerade och beräknade värden. För medeltemperatur och medelnederbörd samt antal dagar med mer än 10 mm nederbörd visas även kartor över förändringar mellan tidsperioder.

För index baserade på tillrinning presenteras endast förändringar mellan tidsperioder. Förändringar anges som procentuell avvikelse från referensperioden.

Alla kartor visar medelvärden över en given tidsperiod. I de kartor som visar förändringar mellan tidsperioder är värdena geografiskt utjämnade för att underlätta tolkningen.

Sverigekartorna representerar respektive index för referensperioden 1961-1990 och visar hur förhållandena i länet relaterar till övriga Sverige.

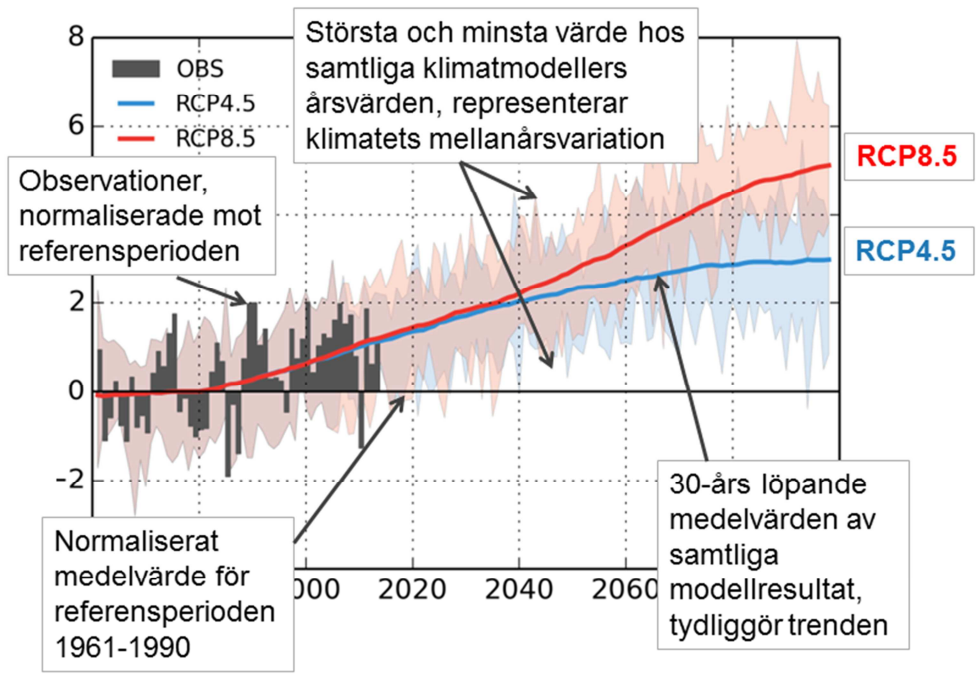
### **3.5.2 Diagram**

Diagrammen för temperatur och nederbörd visar utvecklingen över tid för länet som helhet jämfört med referensperioden 1961-1990. Tillrinning och markfuktighet är beräknade utifrån hydrologisk modellering och diagrammen för de indexen visar utvecklingen över tid för ett definierat avrinningsområde, jämfört med referensperioden 1963-1992.

Diagram för temperatur och nederbörd innehåller staplar med observationer som är geografiska medelvärden för hela länet, se förklaring av diagrammets uppbyggnad i figur 3. För tillrinning och markfuktighet finns inte motsvarande observerade värden att tillgå, därför saknar de diagrammen observationsstaplar.

Tillrinningens årsmått presenteras som 30-årsmedelvärden för referensperioden 1963-1992 och framtidsperioden 2069-2098.

Diagrammen över förändring av korttidsnederbörd avser länet som helhet.



Figur 3. Beskrivning av diagrammens struktur i rapporten.

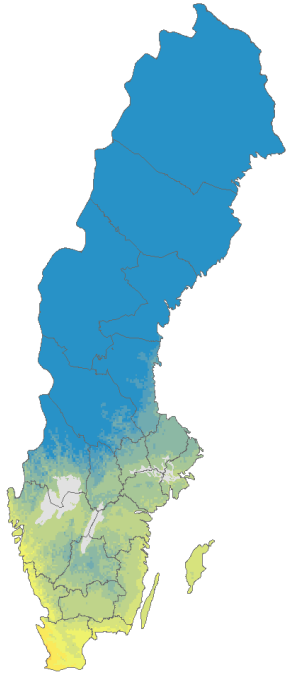


## 4 Temperatur

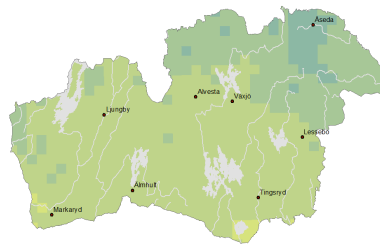
### 4.1 Årsmedeltemperatur

**Observerat 1961-1990**

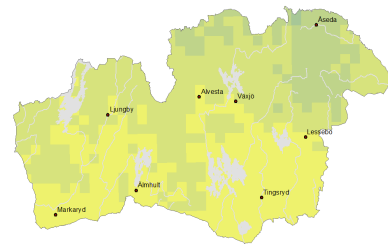
Årsmedeltemperatur är medelvärdet av varje års medeltemperatur beräknat utifrån dygnsmedeltemperatur. Det är tillsammans med årsmedelnederbörd det mest använda indexet för att beskriva klimatet.



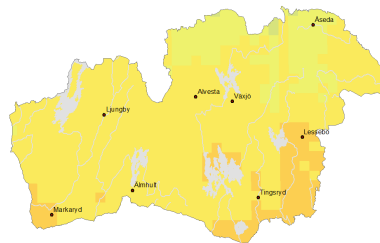
**Observerat 1961-1990**



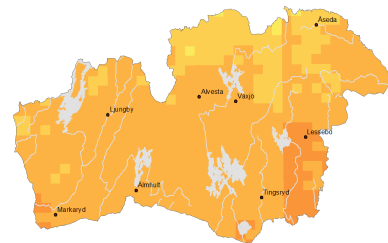
**Observerat 1991-2013**



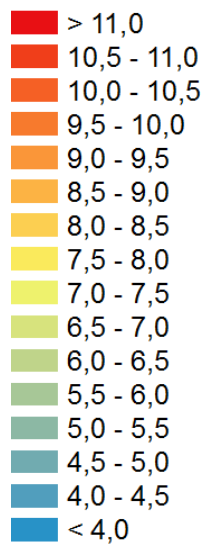
**Beräknat 2021-2050**



**Beräknat 2069-2098**

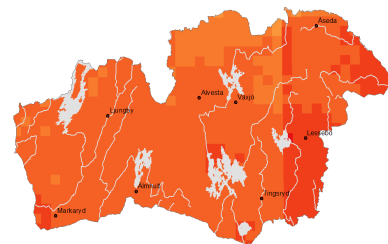
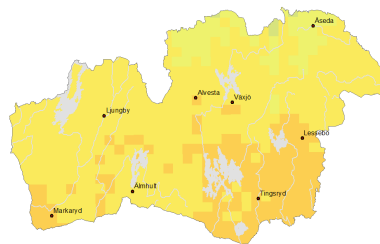


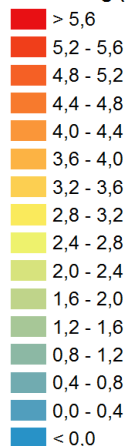
**Temperatur (°C)**



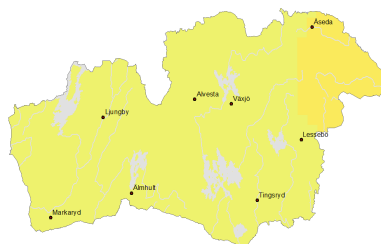
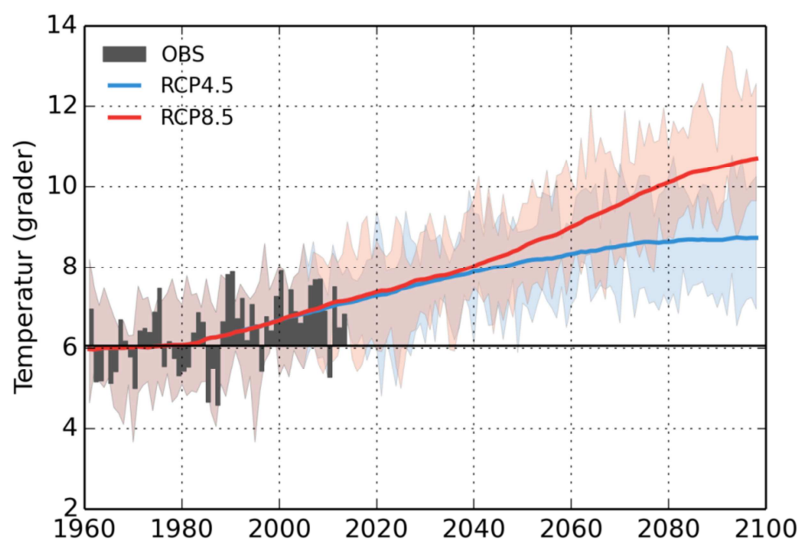
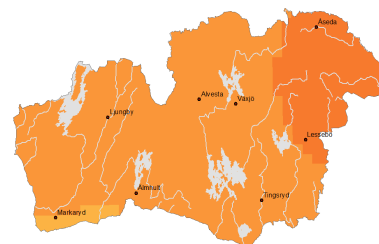
**RCP4.5**

**RCP8.5**



**Förändring (°C)**

Förändring  
2069-2098 vs 1961-1990

**RCP4.5****RCP8.5**

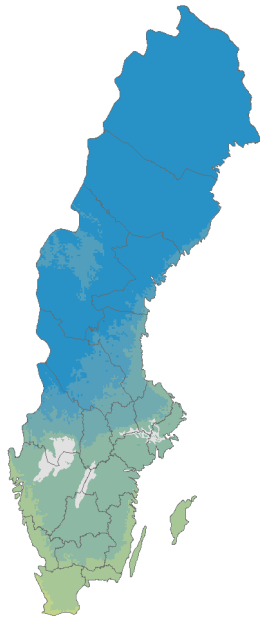
Under perioden 1961-1990 var årsmedeltemperaturen för hela Kronobergs län 6,1°C. Under början av 2000-talet blev det bara en marginal ökning i länet, men trenden att det blir varmare är tydlig i båda klimatscenarierna. I mitten av seklet, perioden 2021-2050, är resultaten från de båda RCP-scenarierna mycket lika, skillnaderna tydliggörs först under andra hälften av seklet.

I diagrammet visas förändringen över länet som helhet för de två RCP-scenarierna, årsvärden av observerad medeltemperatur för Kronobergs län är markerade som staplar. Staplarna visar att årsmedeltemperaturen i länet kan variera med ca 4°C. Denna mellanårsvariation består även i framtiden, vilket framgår av de skuggade fälten i diagrammet. Temperaturen väntas stiga med flera grader till slutet av seklet; enligt RCP4.5 med knappt 3 grader medan RCP8.5 visar på en nästan 5-gradig ökning.

## 4.2 Medeltemperatur vinter

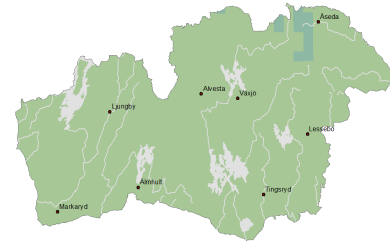
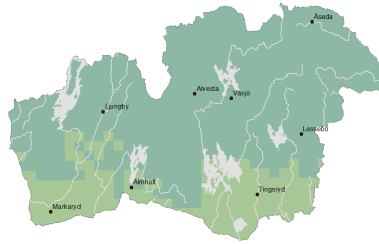
### Observerat 1961-1990

Vinter definieras här som perioden december-februari. Kartorna visar medelvärden för respektive period beräknat utifrån dygnsmedeltemperatur.



Observerat 1961-1990

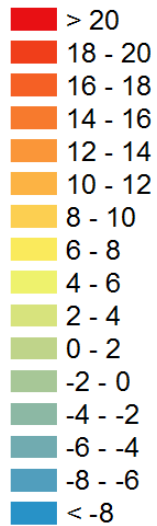
Observerat 1991-2013



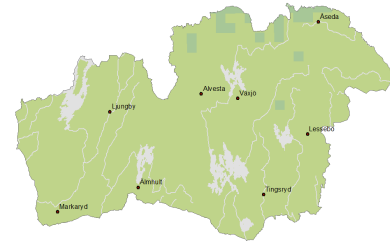
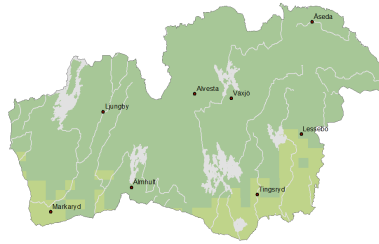
Beräknat 2021-2050

Beräknat 2069-2098

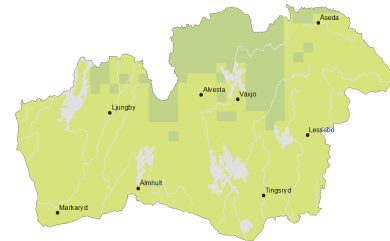
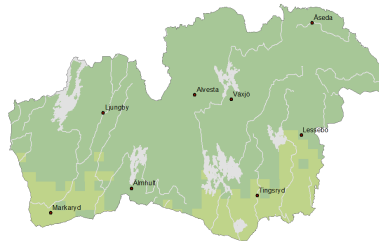
### Temperatur (°C)

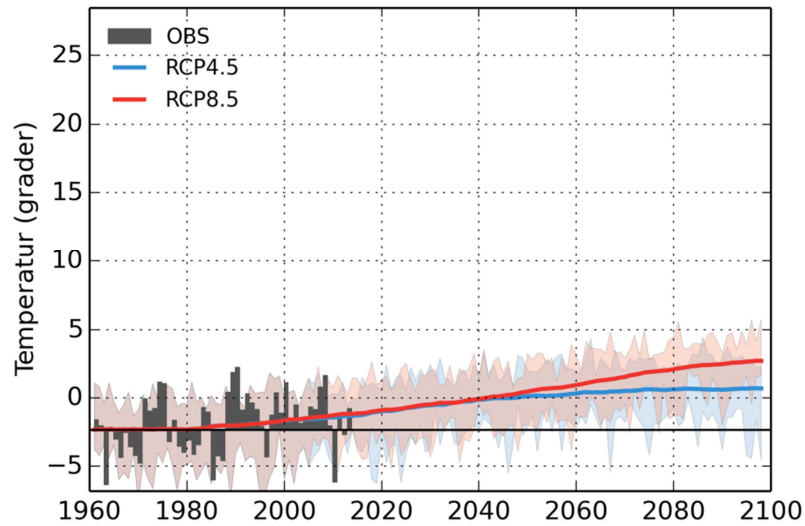
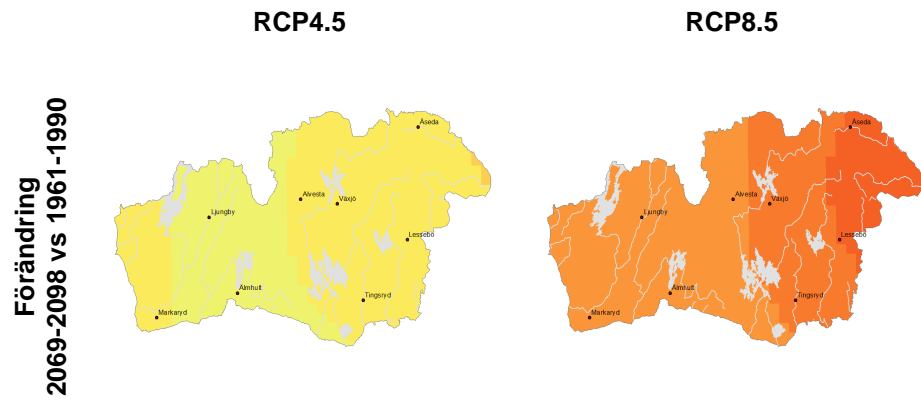
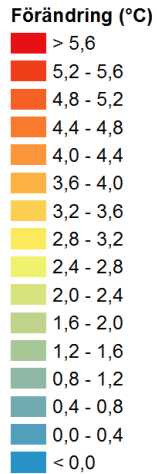


RCP4.5



RCP8.5



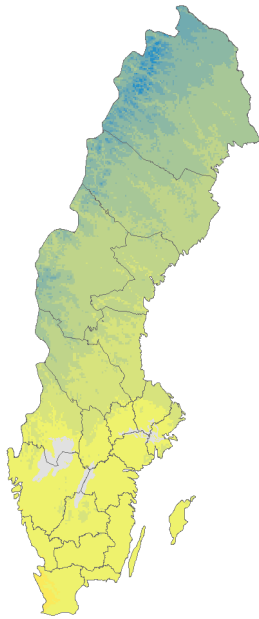


Kronobergs vintermedeltemperatur var under referensperioden 1961-1990  $-2,3^{\circ}\text{C}$ . Vintrarna har blivit något mildare i söder under de senaste 23 åren, men staplarna i diagrammet visar att mellanårsvariationen är stor. De två olika scenarierna visar samstämmigt på att det blir mildare vintrar framöver. Enligt RCP4.5 beräknas det bli ca 3 grader varmare till slutet av seklet, medan RCP8.5 visar närmare 5 graders skillnad mot referensperioden 1961-1990.

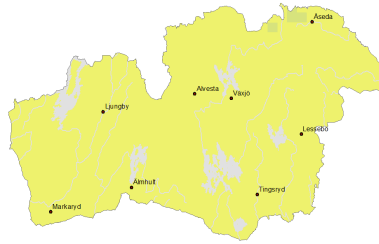
### 4.3 Medeltemperatur vår

Observerat 1961-1990

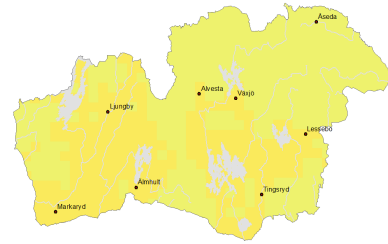
Vår definieras här som perioden mars-maj. Kartorna visar medelvärdet för respektive period beräknat utifrån dygnsmedeltemperatur.



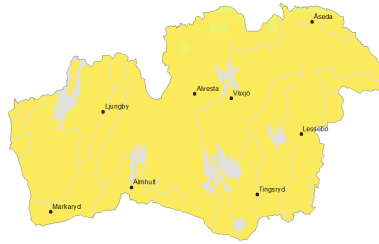
Observerat 1961-1990



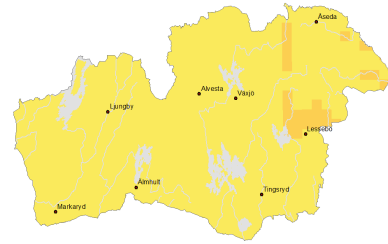
Observerat 1991-2013



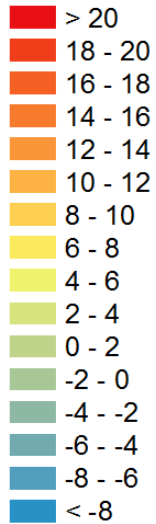
Beräknat 2021-2050



Beräknat 2069-2098

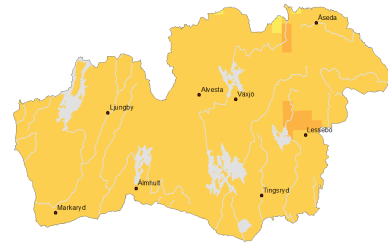
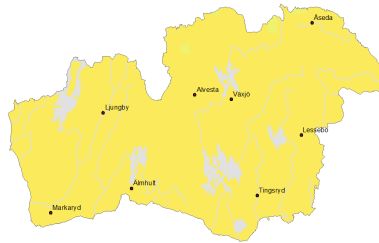


Temperatur (°C)

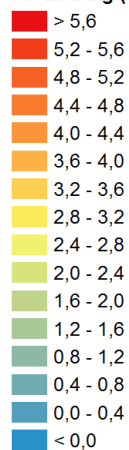


RCP4.5

RCP8.5

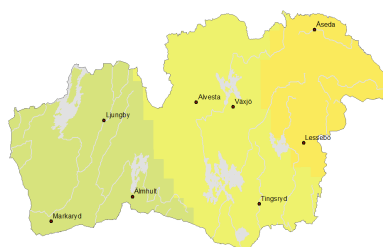


Förändring (°C)

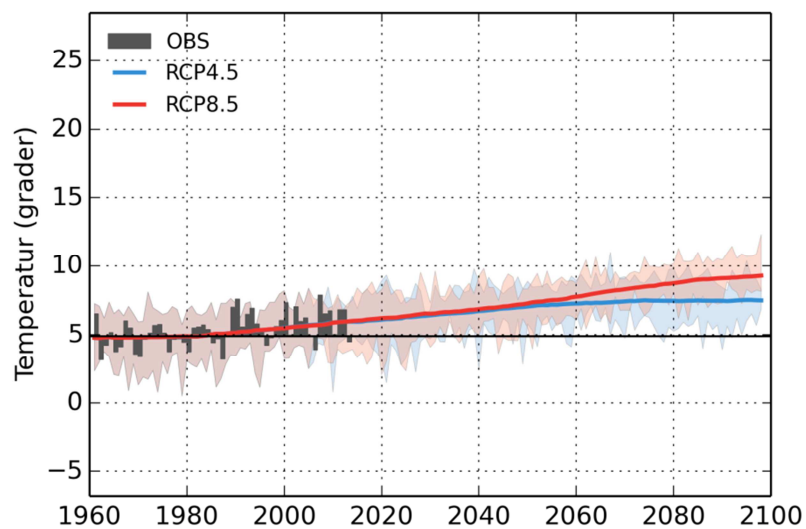
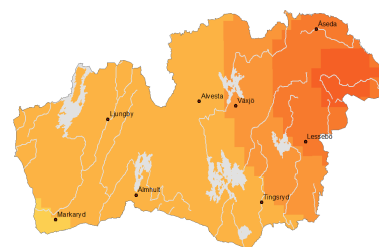


Förändring  
2069-2098 vs 1961-1990

RCP4.5



RCP8.5

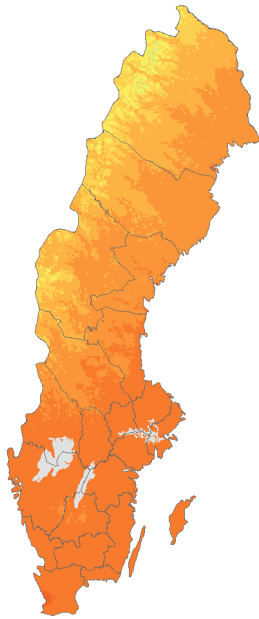


Medeltemperaturen för våren under perioden 1961-1990 var 4,9°C. De senaste drygt 20 åren har medeltemperaturen ökat med någon grad och trenden håller i sig under resten av århundradet. Den största ökningen sker enligt både RCP4.5 och RCP8.5 i länets östra del.

## 4.4 Medeltemperatur sommar

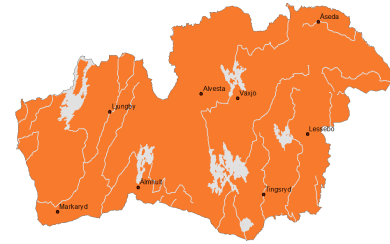
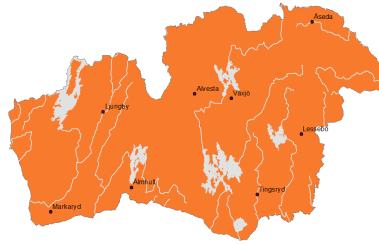
### Observerat 1961-1990

Sommar definieras här som perioden juni-augusti. Kartorna visar medelvärdet för respektive period beräknat utifrån dygnsmedeltemperatur.



Observerat 1961-1990

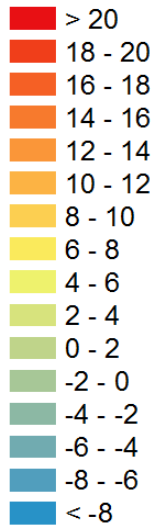
Observerat 1991-2013



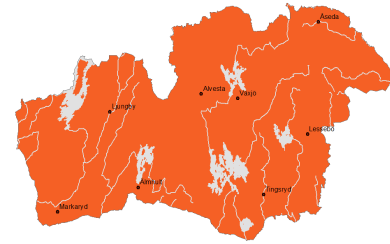
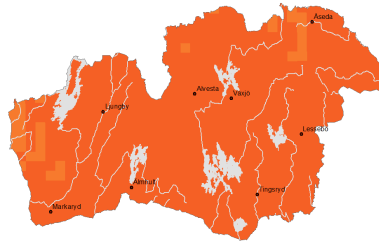
Beräknat 2021-2050

Beräknat 2069-2098

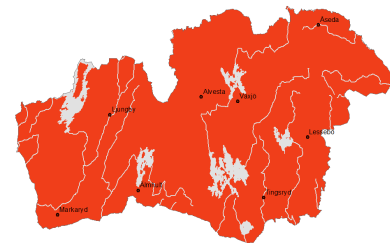
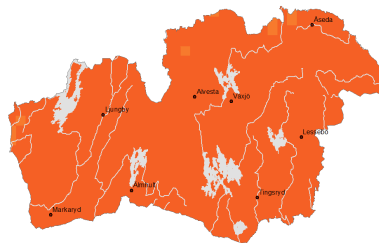
### Temperatur (°C)



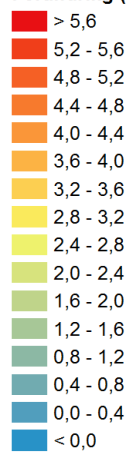
RCP4.5



RCP8.5



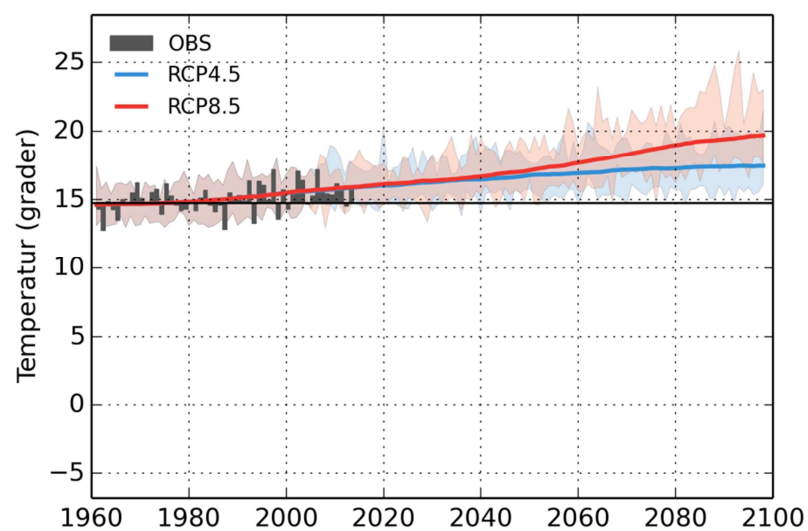
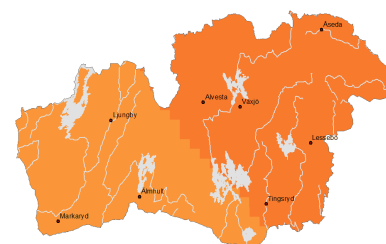
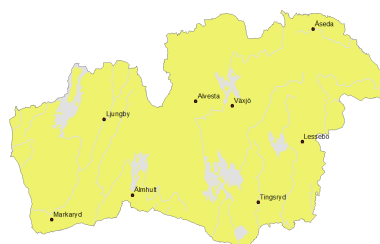
Förändring (°C)



RCP4.5

RCP8.5

Förändring  
2069-2098 vs 1961-1990



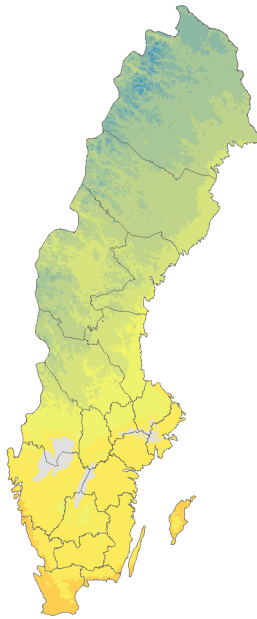
Sommarmedeltemperaturen under 1961-1990 var 14,7°C i medeltal och steg något under perioden 1991-2013. Temperaturen fortsätter att stiga och vid slutet av seklet visar diagrammet på temperaturer på 17-18 grader för RCP4.5 och ca 20 grader för RCP8.5. Den största ökningen i somarmedeltemperaturen sker i nordöstra Kronoberg.



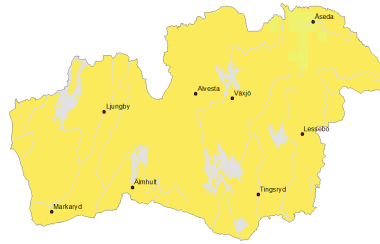
## 4.5 Medeltemperatur höst

Observerat 1961-1990

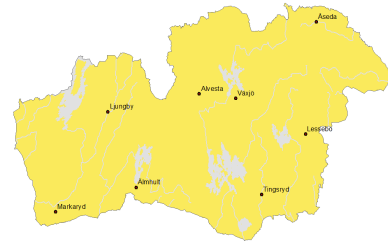
Höst definieras här som perioden september-november. Kartorna visar medelvärdet för respektive period beräknat utifrån dygnsmedeltemperatur.



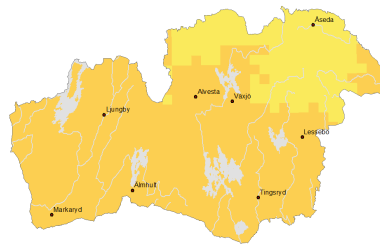
Observerat 1961-1990



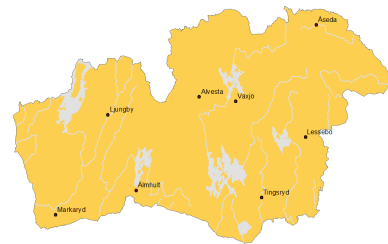
Observerat 1991-2013



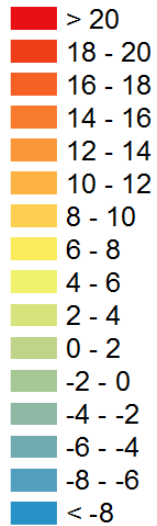
Beräknat 2021-2050



Beräknat 2069-2098

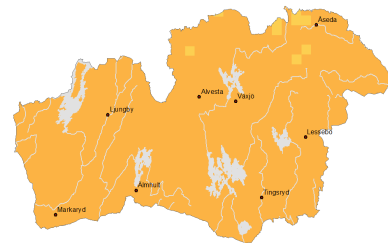
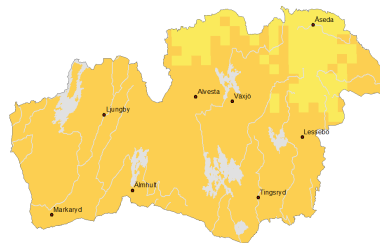


Temperatur (°C)

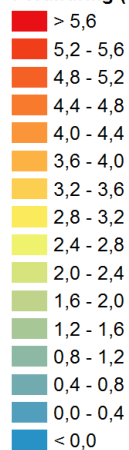


RCP4.5

RCP8.5

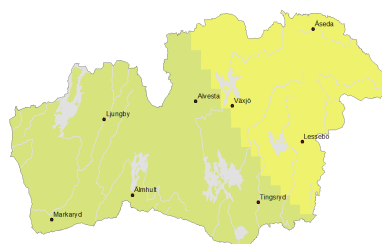


#### Förändring (°C)

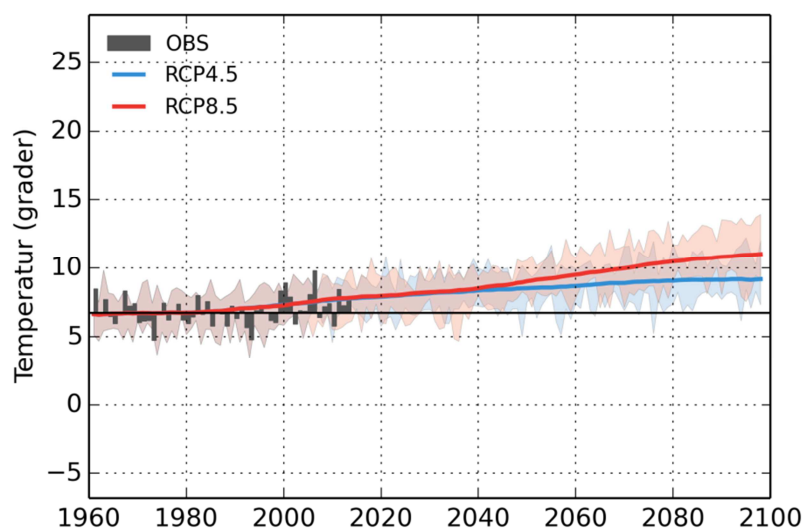
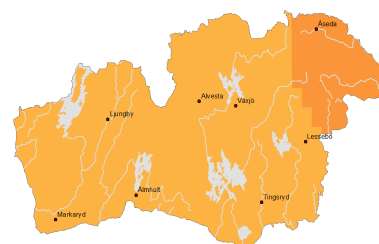


Förändring  
2069-2098 vs 1961-1990

#### RCP4.5



#### RCP8.5



Medeltemperaturen för hösten låg på 6,7°C under 1961-1990 för att stiga någon grad under perioden 1991- 2013. Trenden med mildare höst håller i sig och fram till slutet av seklet har det blivit ca 2-4 grader varmare i hela länet. Den största ökningen väntas i de nordöstliga delarna av länet.

#### Allmänt om årstiderna

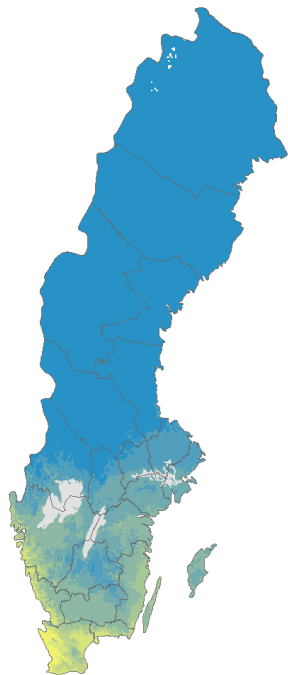
Både RCP4.5 och RCP8.5 visar på en temperaturökning för alla årstiderna fram till slutet av seklet. Temperaturökningen kan indikera, om medeltemperaturer används för att definiera årstiderna, att hösten håller i sig längre och att våren kommer tidigare än idag. Vinterperioden blir alltså kortare och sommaren längre.

Den största temperaturökningen sker under vintermånaderna. Enligt RCP4.5 blir det ca 3 grader varmare till slutet av seklet, medan RCP8.5 visar på närmare 5 graders ökning jämfört med referensperioden 1961-1990. Den största skillnaden väntas i nordöstra delen av länet.

## 4.6 Vegetationsperiodens längd

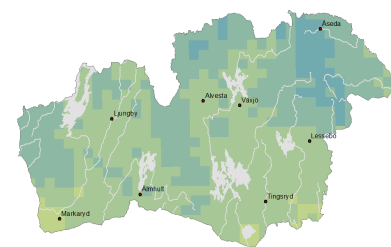
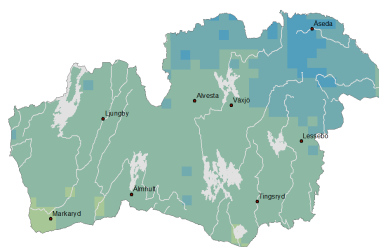
### Observerat 1961-1990

Längden på vegetationsperioden är definierad som skillnaden mellan sluttidpunkt och starttidpunkt. Starttidpunkt är första dagen på året i en sammanhängande fyradagarsperiod då dygnsmedeltemperaturen överstiger 5°C. Sluttidpunkt är sista dagen i årets sista fyradagarsperiod med dygnsmedeltemperatur över 5°C. Indexet baseras enbart på temperatur och tar inte hänsyn till solinstrålning.



Observerat 1961-1990

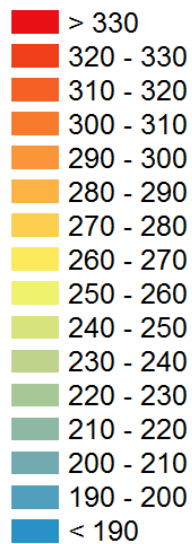
Observerat 1991-2013



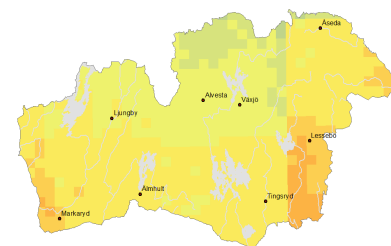
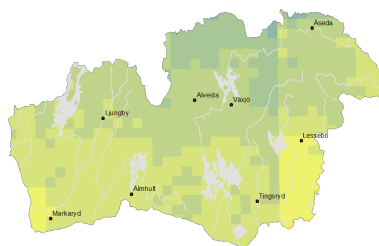
Beräknat 2021-2050

Beräknat 2069-2098

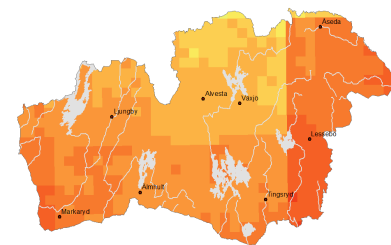
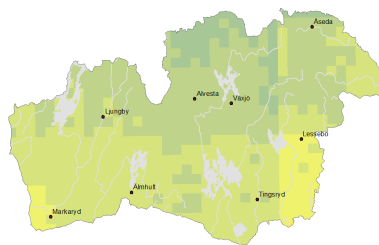
### Antal dagar

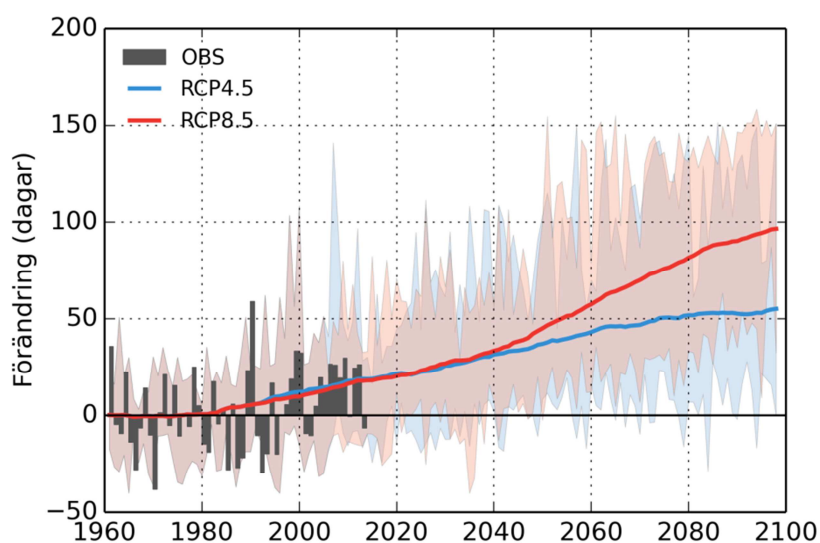


RCP4.5



RCP8.5





Längden på vegetationsperioden<sup>1</sup> under perioden 1961-1990 för länet som helhet var 212 dagar. Under de senaste dryga 20 åren har vegetationsperioden ökat med 1-2 veckor i stora delar av länet.

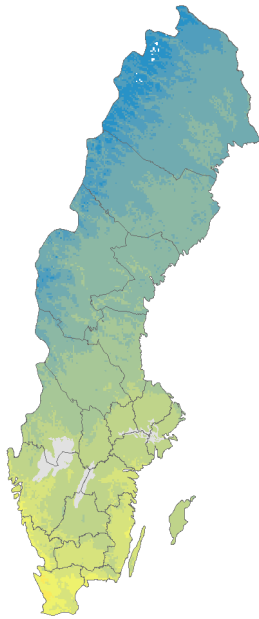
Klimatscenerierna visar tydligt att vegetationsperioden kan bli längre under de kommande årtiondena. Fram mot slutet av århundrandet visar RCP4.5 på en ökning med 50 dagar över hela länet. Temperaturen i RCP8.5 är lite varmare än RCP4.5 under våren och hösten och detta syns tydligt på vegetationsperioden. Mellan de två scenarierna skiljer det ungefär 40 dagar. I slutet av seklet kan vegetationsperioden, enligt RCP8.5, täcka in drygt 10 månader av året.

---

<sup>1</sup> Vegetationsperioden definieras som den del av året då dygnsmedeltemperaturen överstiger ett visst gränsvärde, som varierar för olika tillämpningar men ligger vanligen mellan +3°C och +5°C. Vegetationsperiod benämns ibland växtsäsong.

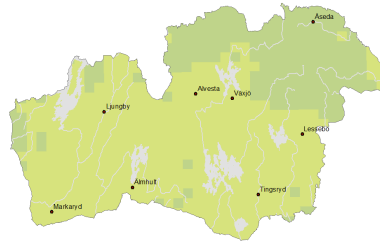
## 4.7 Vegetationsperiodens starttidpunkt

### Observerat 1961-1990

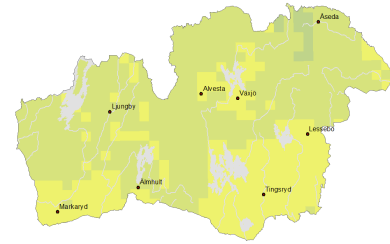


Starttidpunkt är första dagen på året i en sammanhängande fyradagarsperiod då dygnsmedeltemperaturen överstiger 5°C. Indexet baseras enbart på beräkningar med temperatur och tar inte hänsyn till solinstrålning. Indexet ger tillsammans med vegetationsperiodens längd en uppfattning om framtida förhållanden för sådd och skördetidpunkter.

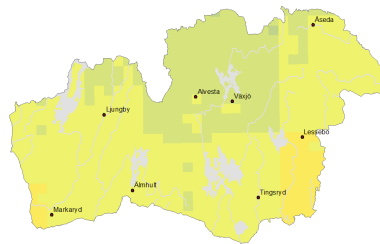
Observerat 1961-1990



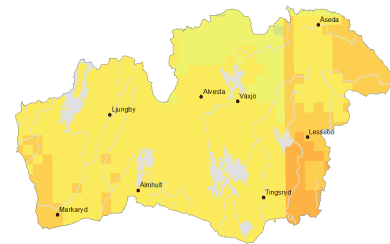
Observerat 1991-2013



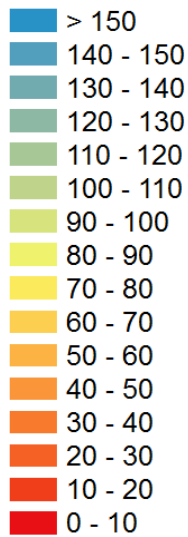
Beräknat 2021-2050



Beräknat 2069-2098

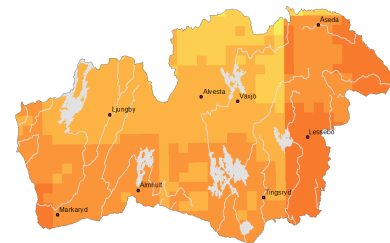
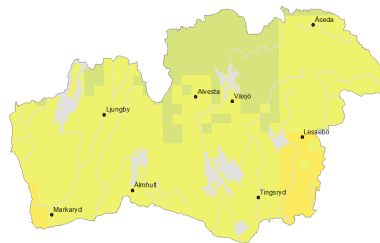


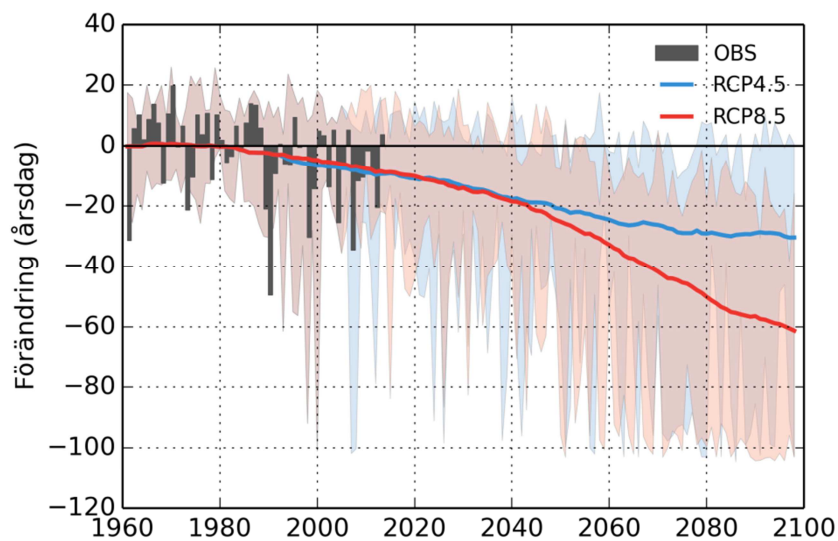
### Dagnummer



RCP4.5

RCP8.5



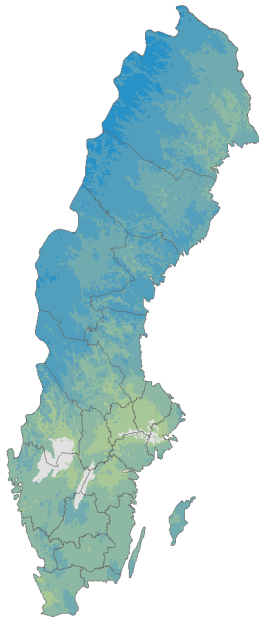


Vegetationsperiodens start definieras här som första tillfället på året när dygnsmedeltemperaturen överstiger 5°C under 4 dagar i följd. Vegetationsperiodens start räknas då från den första av dessa fyra dagar. Starttiden kan variera en del från år till år, beroende på om vintern varit lång och kall eller om mildluft tidigt förs in. Under referensperioden 1961-1990 hamnar medelvärdet för starttiden för vegetationen på dagnummer 99, vilket motsvarar andra veckan i april. Under 1990-talet och 2000-talet ökade vegetationsperiodens start allmänt med några dagar. Trenden håller i sig under resten utav århundradet. I slutet av seklet har starttidpunkten tidigarelagts med ca en månad enligt RCP4.5 medan RCP8.5 visar på en förändring/tidigareläggning med upp mot 2 månader.

Analyserna av vegetationsperiodens start och längd visar att vegetationsperioden sluttidpunkt i slutet av seklet senareläggs med ca 25 dagar enligt RCP4.5 och ca 35 dagar enligt RCP8.5.

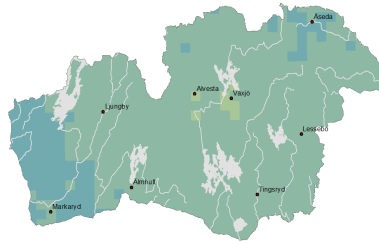
## 4.8 Värmebölja

### Observerat 1961-1990

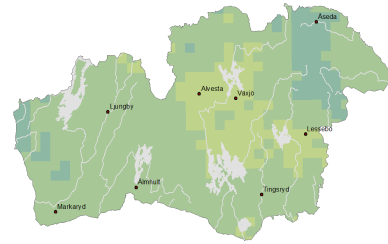


Värmebölja är vanligen ett begrepp för en längre period med höga dagstemperaturer. Det finns ingen vedertagen internationell definition och även i Sverige förekommer flera definitioner. Här definieras värmebölja som årets längsta sammanhängande period med dygnsmedeltemperatur över 20°C. Indexet belyser behovet av anpassning till perioder med höga temperaturer för t.ex. byggnader och vård- och omsorgssektorn.

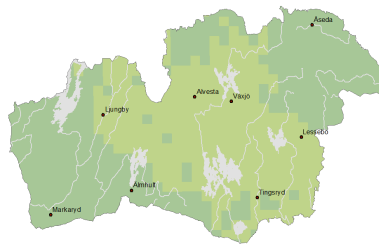
### Observerat 1961-1990



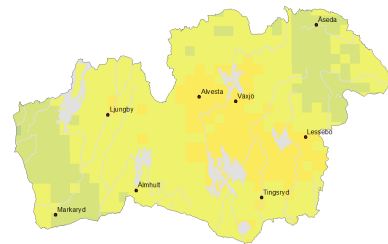
### Observerat 1991-2013



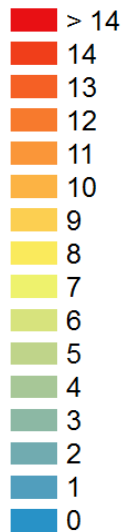
### Beräknat 2021-2050



### Beräknat 2069-2098

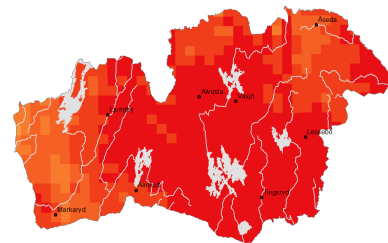
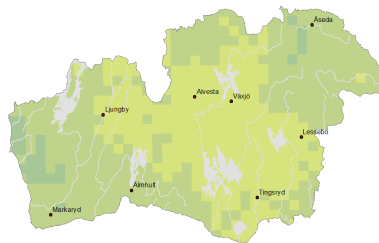


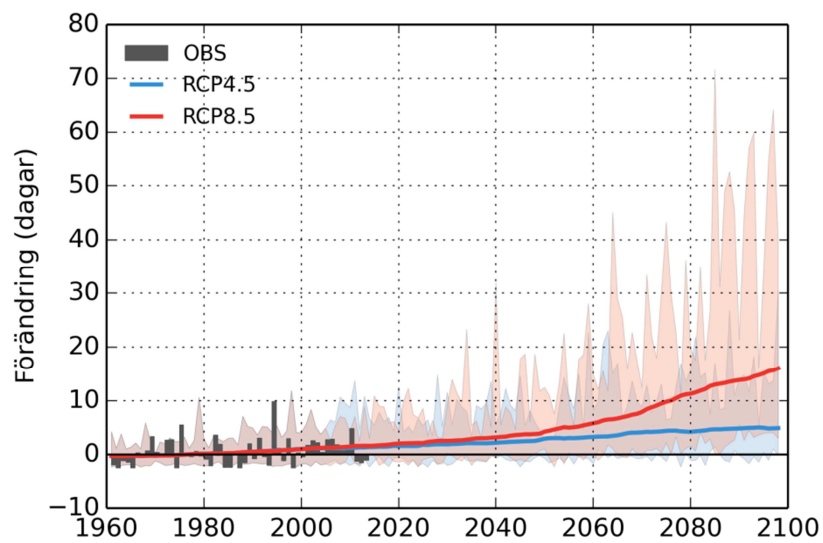
### Antal dagar



RCP4.5

RCP8.5



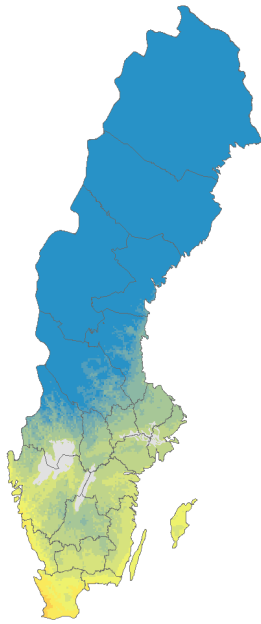


Under perioden 1961-1990 var det bara ett fåtal tillfällen varje år som dygnsmedeltemperaturen kom över 20°C. Medelvärde för länet som helhet var 2,4 dagar. Det har under de senaste drygt 20 åren blivit något varmare men antalet sammanhängande dagar med medeltemperaturer över 20°C har bara ökat med ca 1-3 dagar i länet. Under de kommande åren visar beräkningarna på längre perioder med dygnsmedeltemperaturer över 20°C. Skillnaden är störst för RCP8.5, i vilket värmeböljornas längd har ökat med drygt 15 dagar i slutet av seklet. För RCP4.5 är ökningen ca 5 dagar.



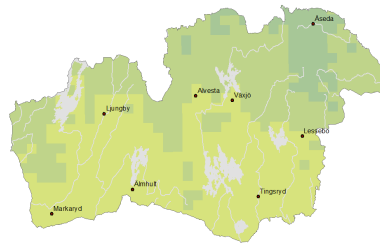
## 4.9 Graddagar för uppvärmning

### Observerat 1961-1990

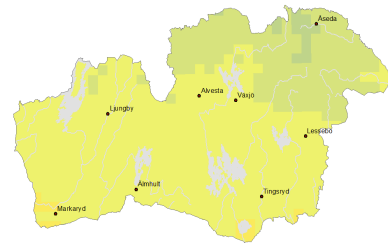


Graddagar för uppvärmning är skillnaden mellan dygnsmedeltemperaturen och tröskelvärde 17°C, summerat på ett år. En dygnsmedeltemperatur på 12°C bidrar exempelvis med 5 grader till årssumman. Dygnsmedeltemperaturer över 17°C ger inget bidrag. Graddagar för uppvärmning är ett energimått och används för att uppskatta behovet av uppvärmning i bostäder.

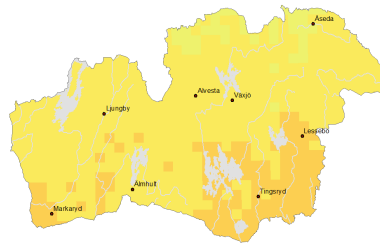
Observerat 1961-1990



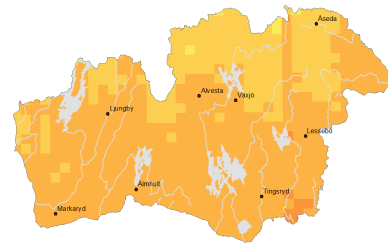
Observerat 1991-2013



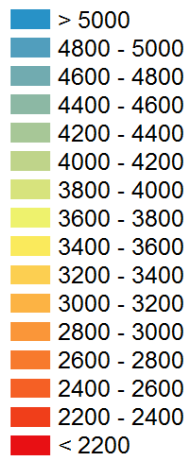
Beräknat 2021-2050



Beräknat 2069-2098

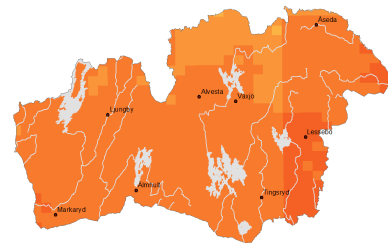
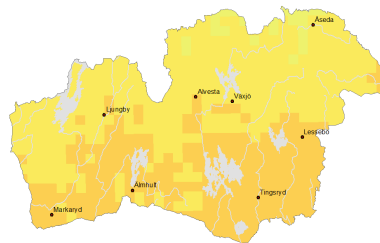


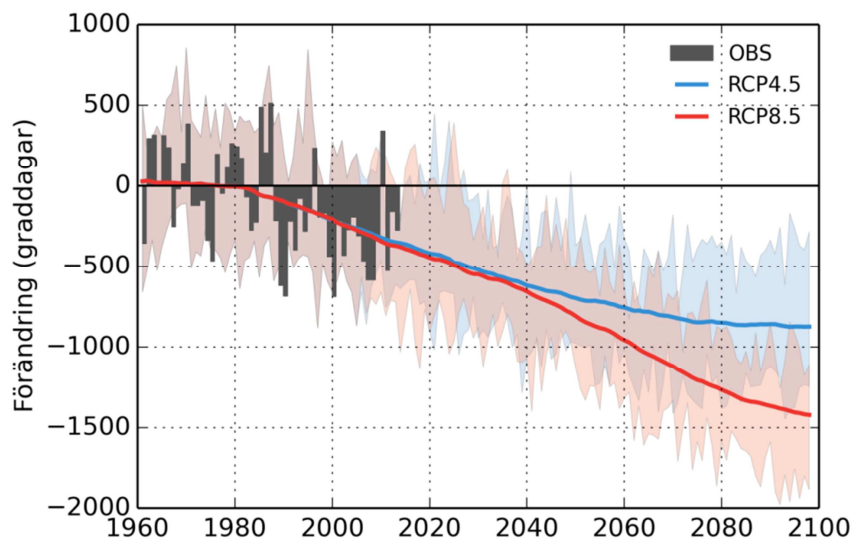
### Graddagar



RCP4.5

RCP8.5



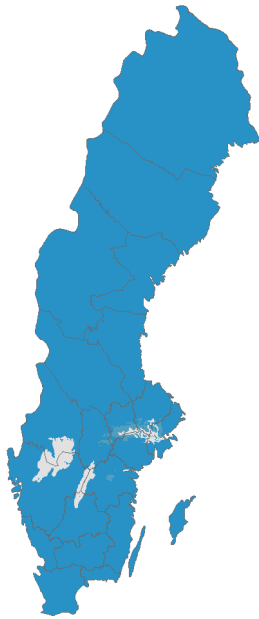


För referensperioden 1961-1990 var antalet graddagar 4032 i genomsnitt för länet. För framtidsscenarierna minskar behovet av uppvärmning och vid mitten av seklet visar båda scenarierna på en minskning med ca 750 graddagar. Behovet av uppvärmning fortsätter att minska succesivt under andra halvan av seklet samtidigt som skillnaden mellan de båda RCP-scenarierna tydliggörs.

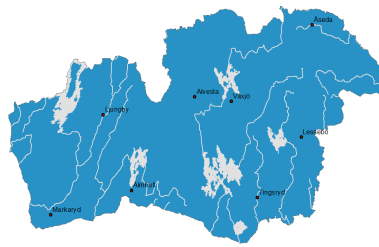
## 4.10 Graddagar för kylning

### Observerat 1961-1990

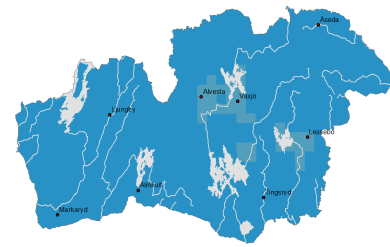
Graddagar för kylning är summan av hela årets dygnsmedeltemperaturer över 20°C. En dygnsmedeltemperatur på 22°C bidrar exempelvis med 2 grader till årssumman. Graddagar för kylning är ett energimått och används för att uppskatta behovet av kylning i bostäder.



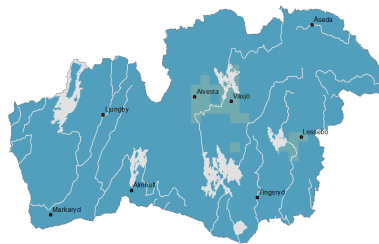
Observerat 1961-1990



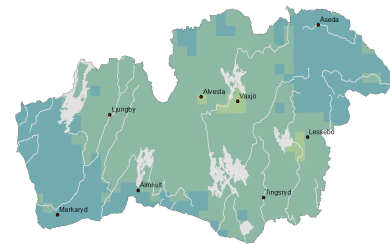
Observerat 1991-2013



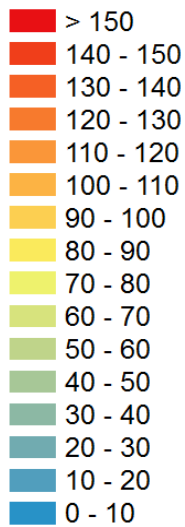
Beräknat 2021-2050



Beräknat 2069-2098

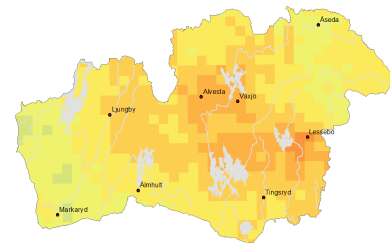
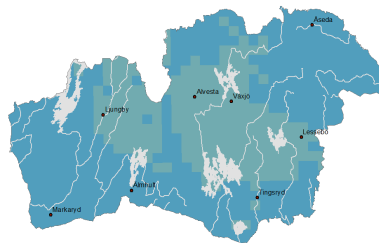


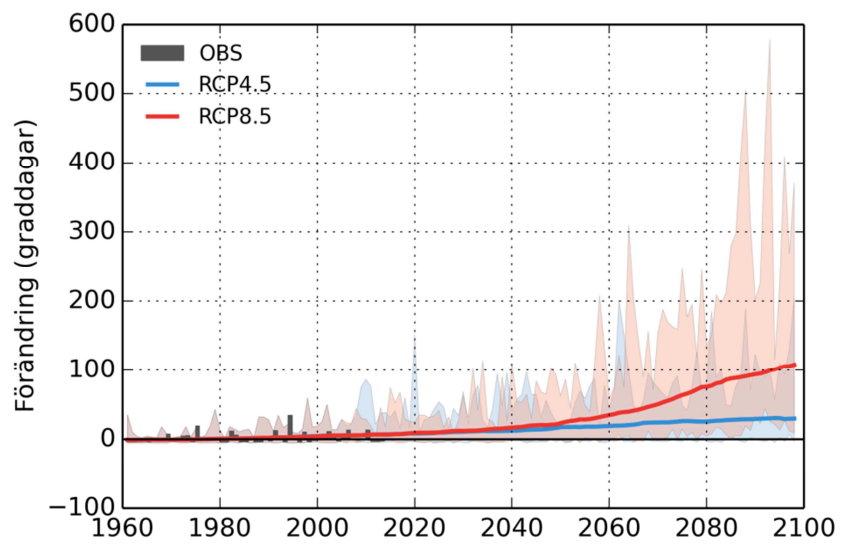
### Graddagar



RCP4.5

RCP8.5





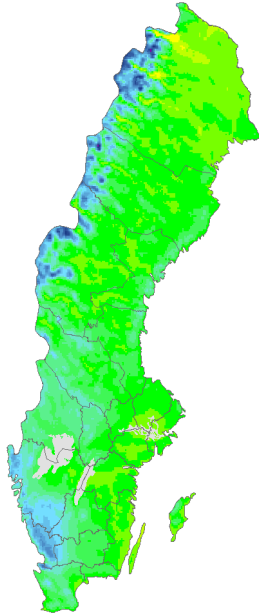
Behoven av kylning har hittills varit små i Sverige. För Kronobergs län var medeltalet för referensperioden 1961-1990 3,5 graddagar, enligt den definition som här används. Kylbehovet ökar med ökande sommartemperaturer och RCP8.5 visar en markant ökning mot slutet av seklet på drygt 100 graddagar i medeltal men skillnaderna kan vara stora i länet.

## 5 Nederbörd

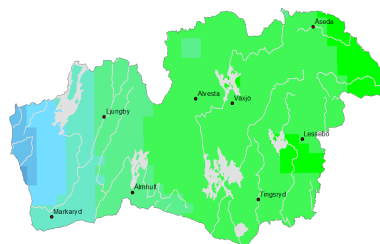
### 5.1 Årsmedelnederbörd

Observerat 1961-1990

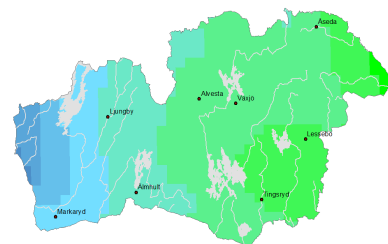
Årsmedelnederbörd är medelvärdet av varje års summerade dygnsnederbörd. Det är tillsammans med årsmedeltemperatur det mest använda klimatindexet för att beskriva klimatet.



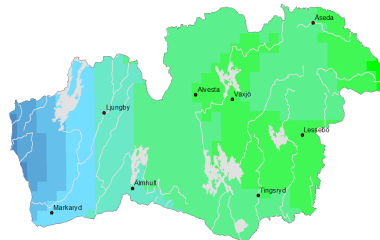
Observerat 1961-1990



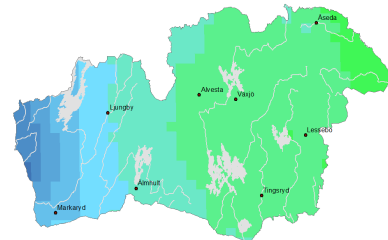
Observerat 1991-2013



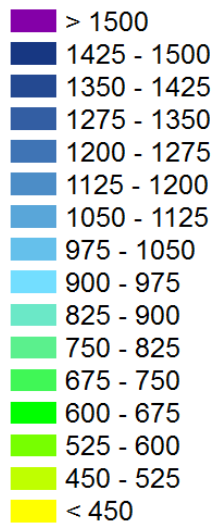
Beräknat 2021-2050



Beräknat 2069-2098

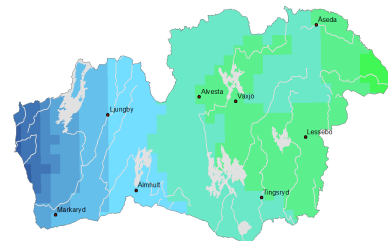
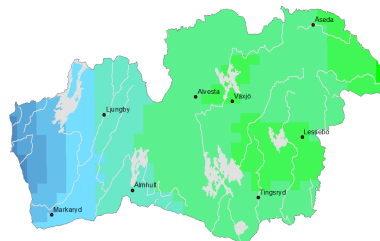


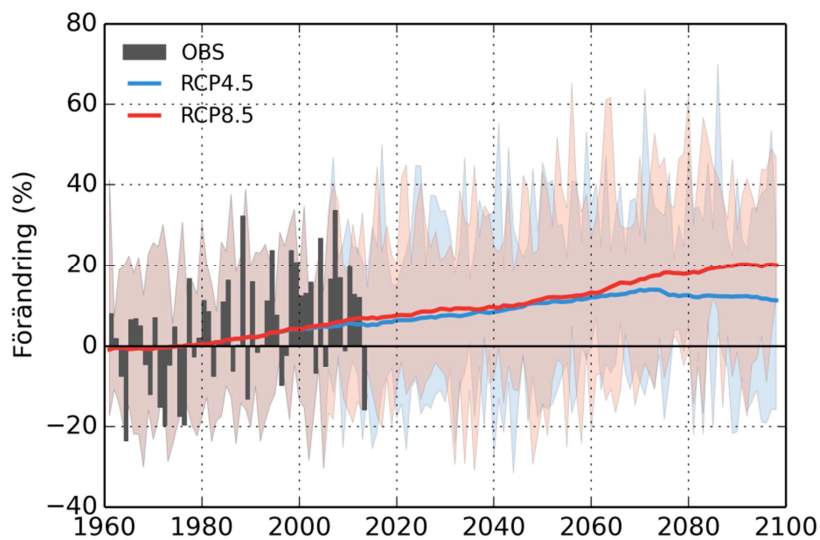
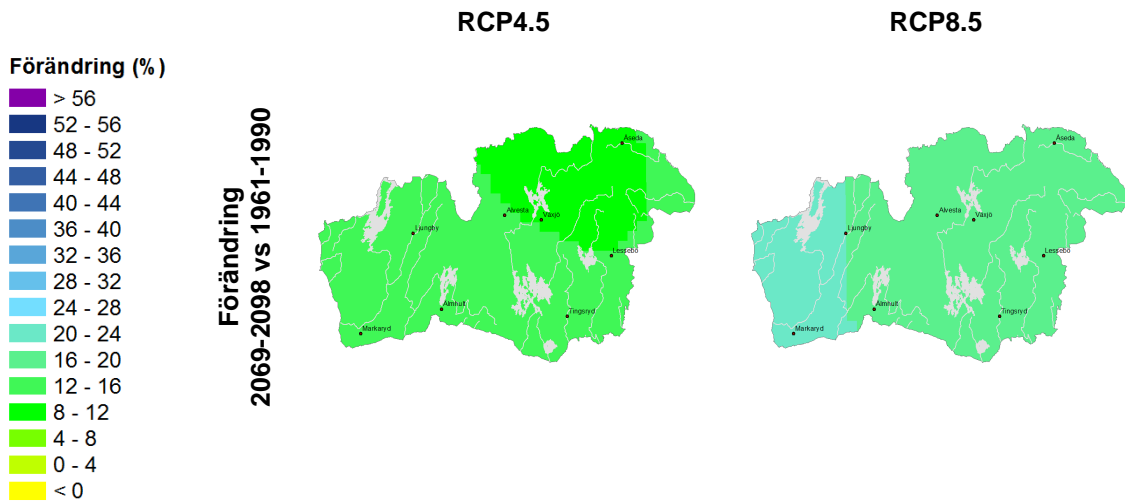
Nederbörd (mm)



RCP4.5

RCP8.5



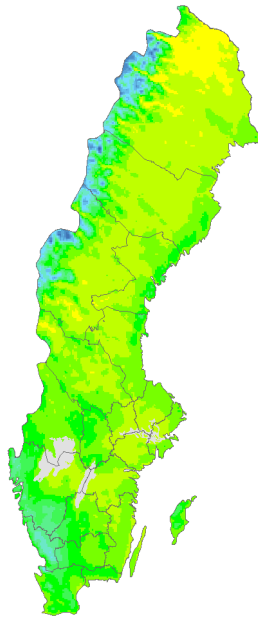


Årsmedelnederbörden i Kronobergs län var under perioden 1961-1990 753 mm. Det regnar och snöar mest i den västra delen av länet, eftersom våra vädersystem vanligen kommer västerifrån och hävs över Småländska höglandet. Diagrammet visar att mellanårsvariationen är stor (se de svarta observationsstaplarna). I ett framtida klimat väntas nederbörden öka, vilket båda RCP-scenarierna visar. Ökningen är störst i RCP8.5, ca 20 % till slutet av seklet, medan RCP4.5 har en ökning på drygt 10 %. Förändringskartorna visar att ökningen är störst i den västra delen av länet. Nederbörden för de senaste 23 åren påminner mycket om RCP4.5 beräknade värden för slutet av seklet.

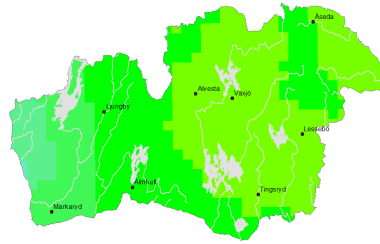
## 5.2 Medelnederbörd vinter

Observerat 1961-1990

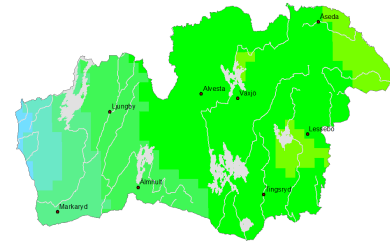
Vinter definieras här som perioden december-februari. Kartorna visar medelvärdet av varje periods summerade dygnsnederbörd.



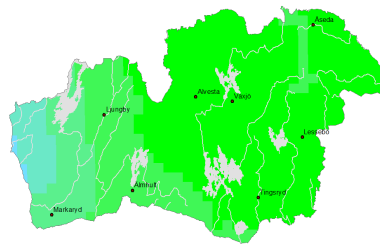
Observerat 1961-1990



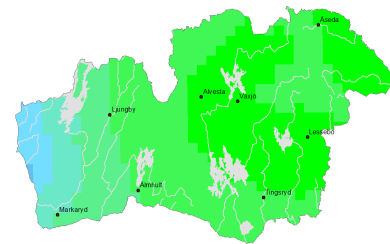
Observerat 1991-2013



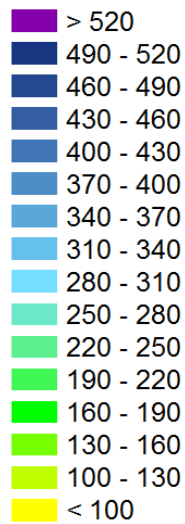
Beräknat 2021-2050



Beräknat 2069-2098

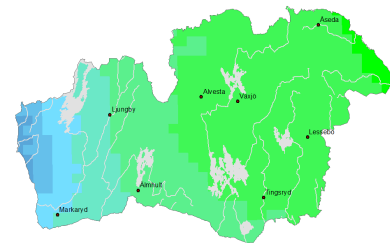
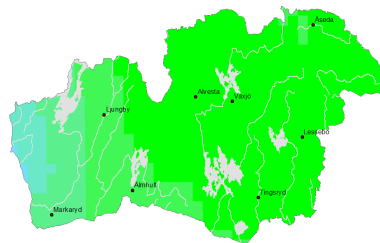


Nederbörd (mm)

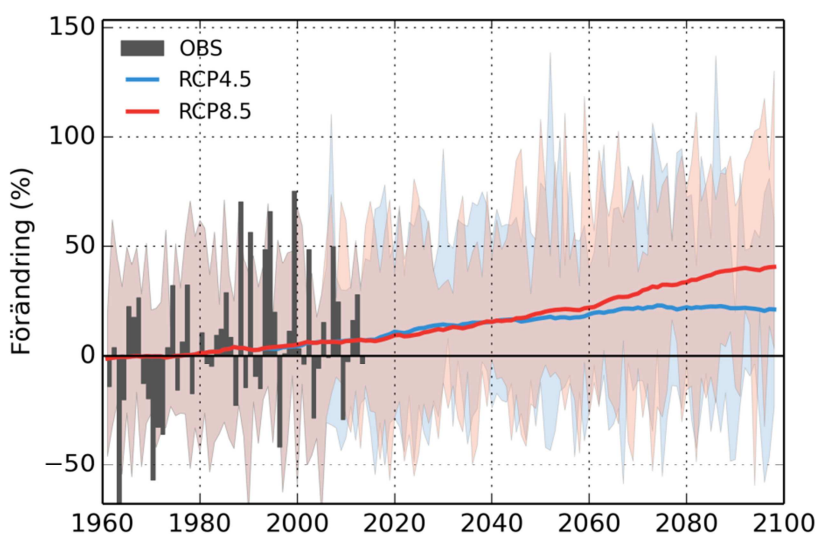
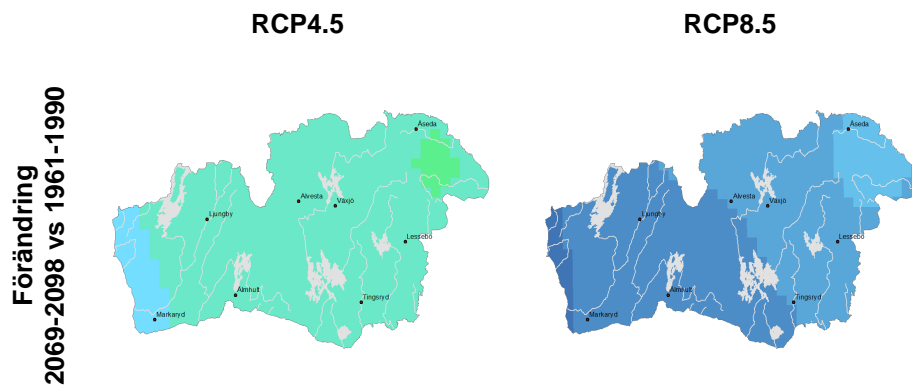
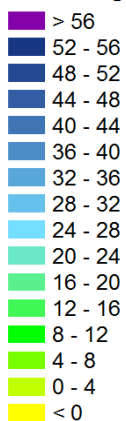


RCP4.5

RCP8.5



Förändring (%)

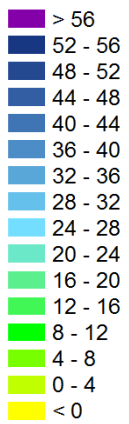


Vinternederbörden i Kronoberg är störst i de västra delarna av länet, årsmedelvärdet i smält form var under perioden 1961-1990 169 mm i länet. Liksom årsmedelnederbörden har vinternederbörden ökat de senaste 23 åren, och då framförallt i länets västra del. Diagrammet visar att mellanårsvariationen är stor (se de svarta observationsstaplarna). RCP8.5 visar på störst ökning till slutet av seklet, upp mot 40 %. RCP4.5 visar på ungefär hälften så stor ökning till slutet av seklet. Nederbörden för de senaste 23 åren påminner mycket om RCP4.5 beräknade värden för slutet av seklet. I och med ett varmare klimat kommer nederbörd som regn i stället för snö att bli allt vanligare vintertid.





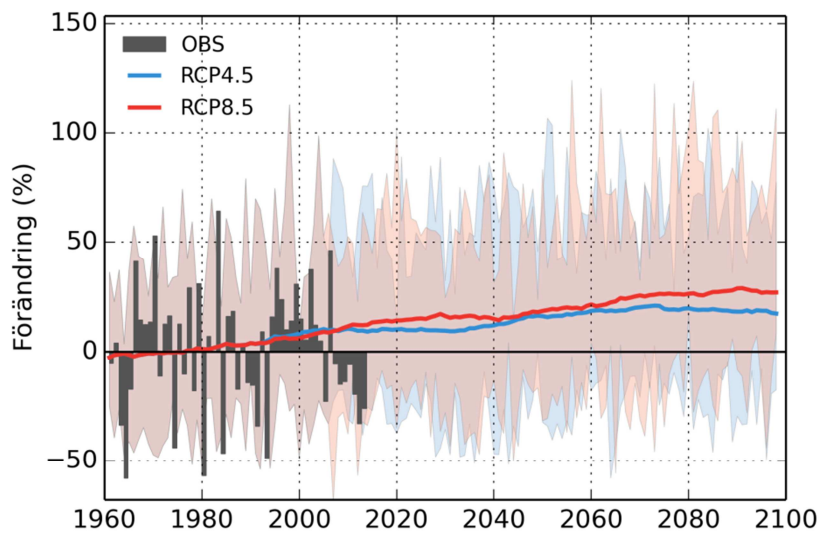
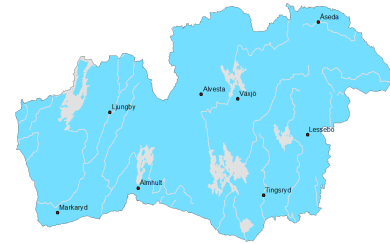
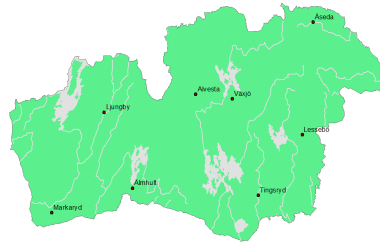
Förändring (%)



RCP4.5

RCP8.5

Förändring  
2069-2098 vs 1961-1990

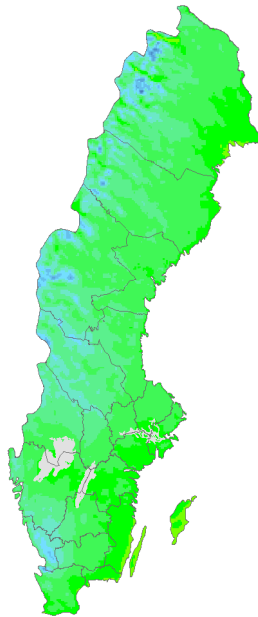


Vårnederbörden summeras till 142 mm för perioden 1961-1990, men mellanårsvariationen är stor. Nederbörden är störst i länets västra delar. I slutet av seklet väntas en ökning av vårnederbörden med dryga 20 % enligt RCP4.5 och drygt 25 % enligt RCP8.5.

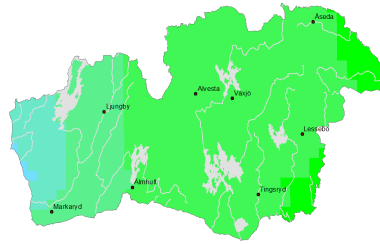
## 5.4 Medelnederbörd sommar

Observerat 1961-1990

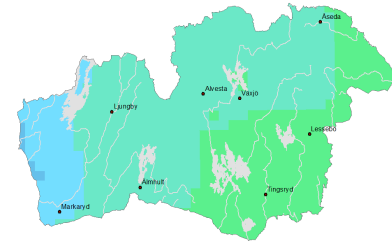
Sommar definieras här som perioden juni-augusti. Kartorna visar medelvärdet av varje periods summerade dygnsnederbörd.



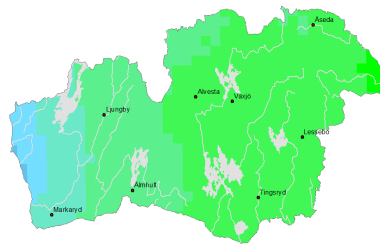
Observerat 1961-1990



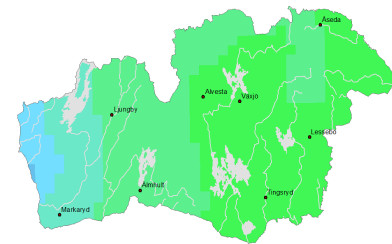
Observerat 1991-2013



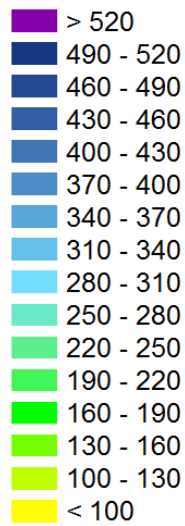
Beräknat 2021-2050



Beräknat 2069-2098

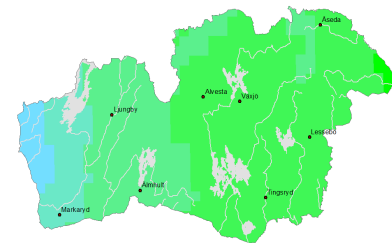
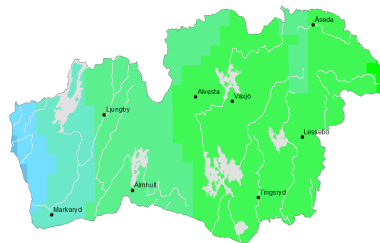


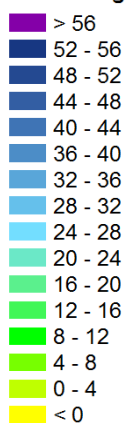
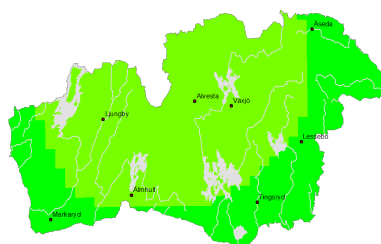
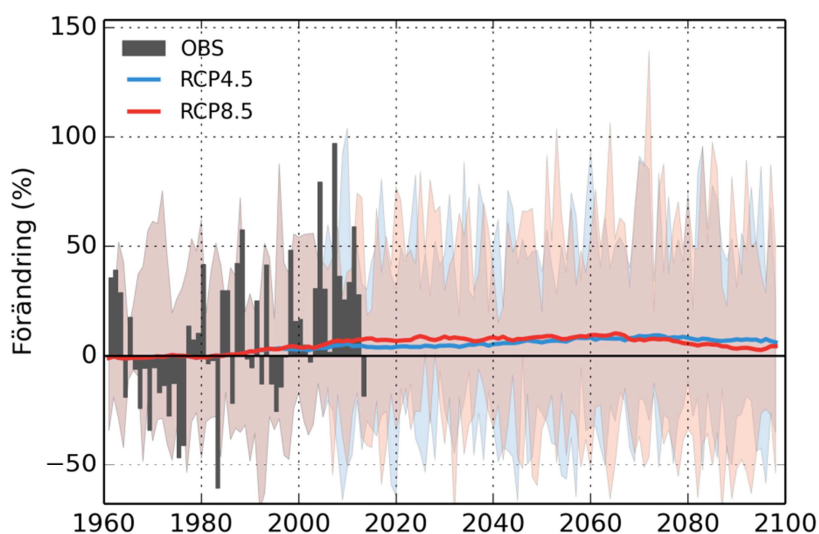
Nederbörd (mm)



RCP4.5

RCP8.5



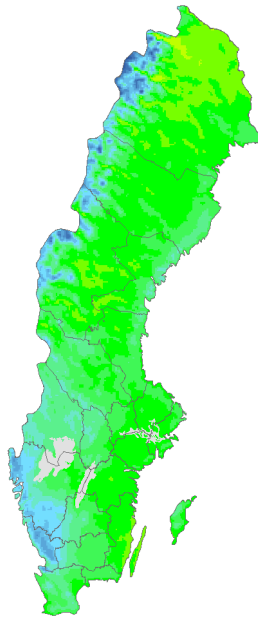
**Förändring (%)****Förändring  
2069-2098 vs 1961-1990****RCP4.5****RCP8.5**

Sommarmedelnederbörden i Kronobergs län låg i genomsnitt på 213 mm under perioden 1961-1990. Diagrammet visar på några ovanligt blöta somrar under 2000-talet, vilket även syns i kartorna där observerad nederbörd för perioden 1991-2013 är större än den beräknade nederbörden i framtidsscenarierna. Enligt klimatscenarierna sker en svag ökning av medelnederbörden fram till slutet av seklet på ca 5 %. Skillnaderna mellan de två RCP-scenarierna är små men mellanårsvariationerna kan fortfarande vara stora och enskilda år kan precis som under 2000-talet ge stor somrnederbörd.

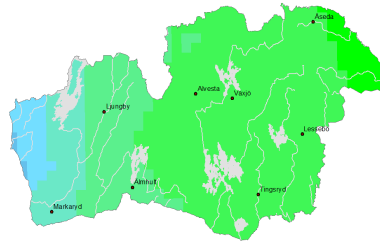
## 5.5 Medelnederbörd höst

Observerat 1961-1990

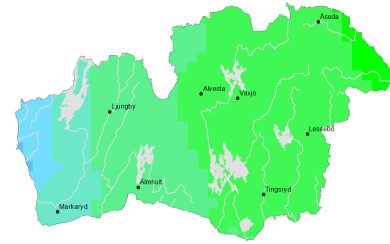
Höst definieras här som perioden september-november. Kartorna visar medelvärdet av varje periods summerade dygnsnederbörd.



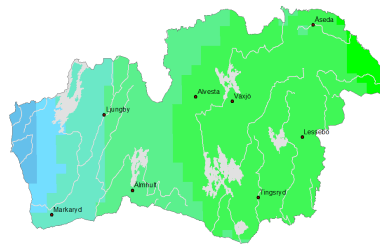
Observerat 1961-1990



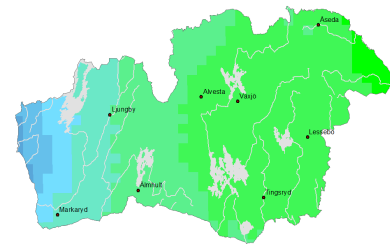
Observerat 1991-2013



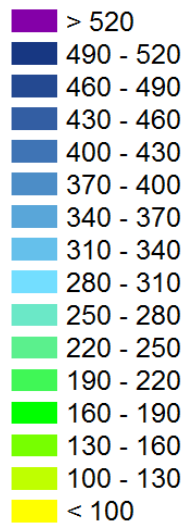
Beräknat 2021-2050



Beräknat 2069-2098

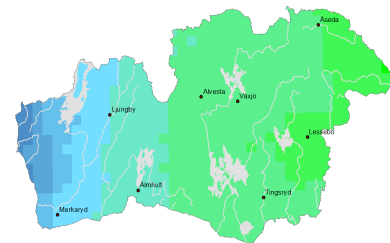
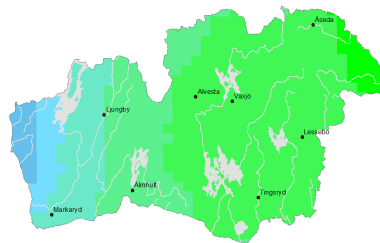


Nederbörd (mm)

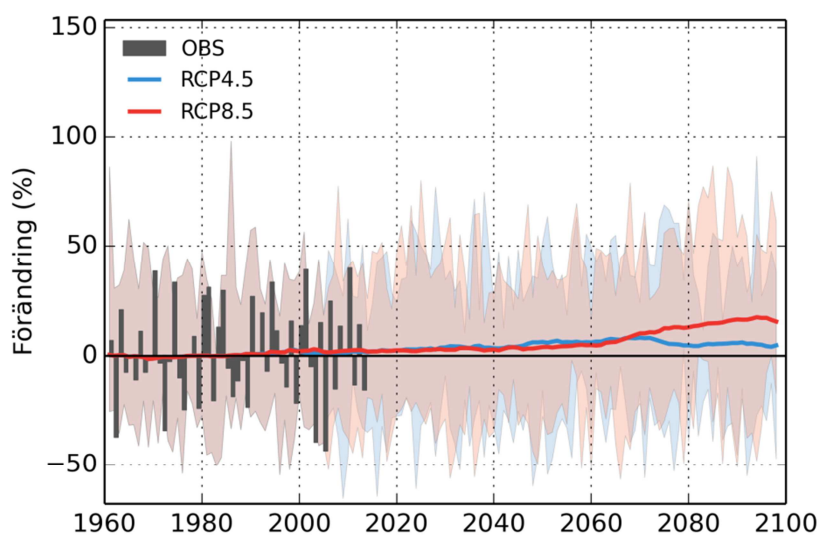
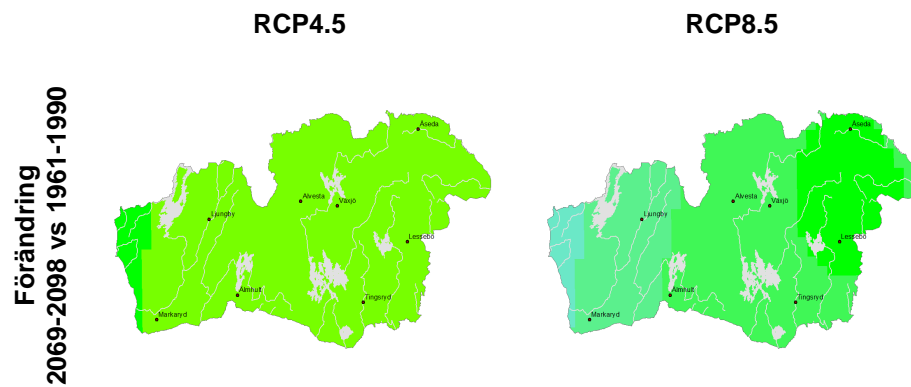
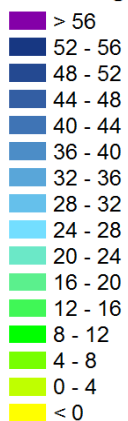


RCP4.5

RCP8.5



Förändring (%)

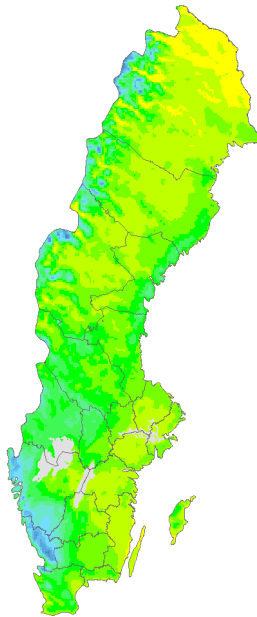


Höstnederbörden i Kronoberg är i medeltal 219 mm för referensperioden 1961-1990 och mellanårsvariationen är stor. Till mitten av seklet ger de båda RCP-scenarierna mycket lika resultat, en ökning på ca 5 % väntas. RCP4.5 visar liten förändring till slutet av seklet, medan RCP8.5 visar en ökning på ca 20 %.

## 5.6 Antal dagar med mer än 10 mm nederbörd

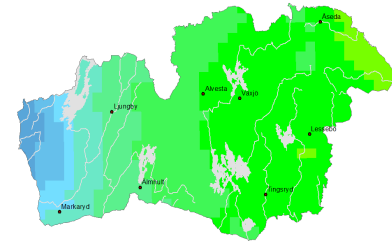
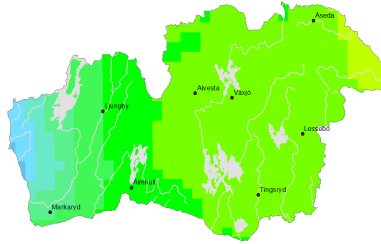
### Observerat 1961-1990

Kartorna visar medelvärdet av varje års totala antal dagar då nederbörden överstiger 10 mm. Det är ett mått på förekomsten av stora regnmängder som kan leda till översvämningar.



Observerat 1961-1990

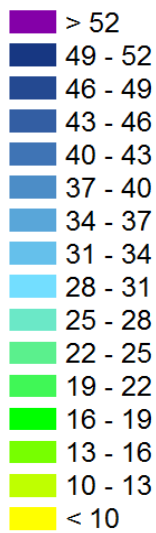
Observerat 1991-2013



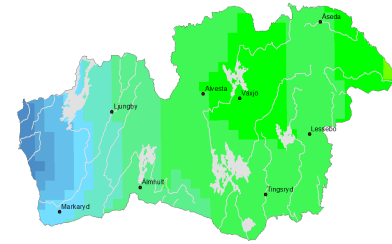
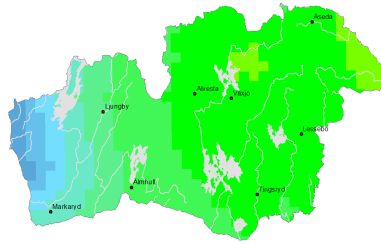
Beräknat 2021-2050

Beräknat 2069-2098

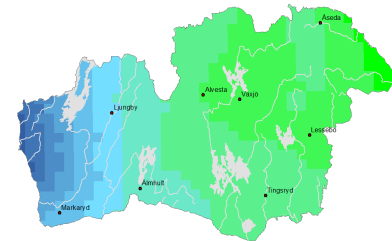
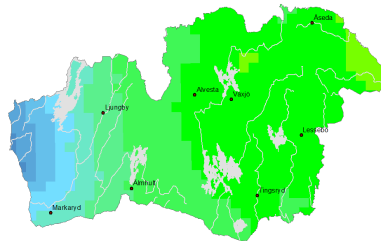
### Antal dagar

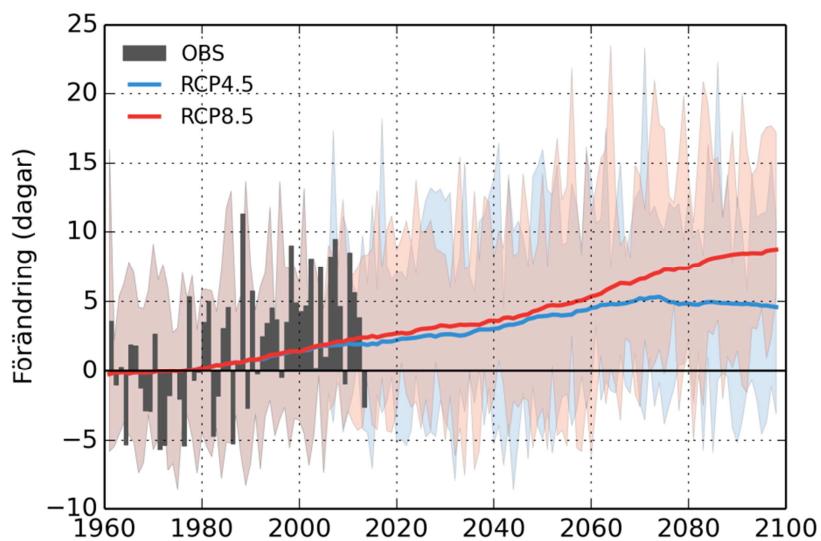
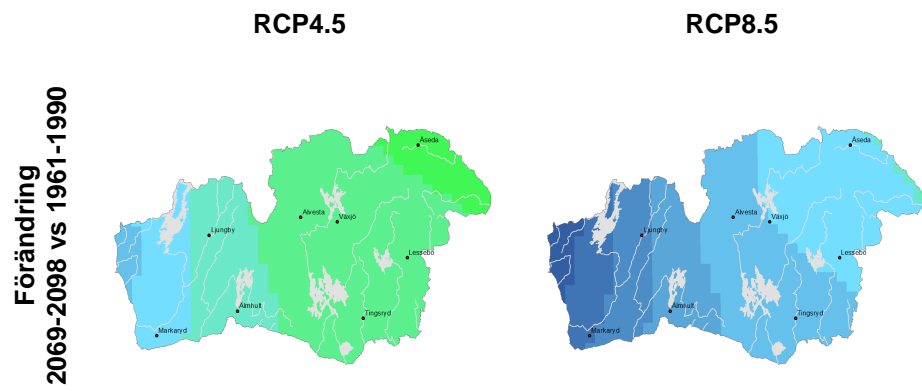
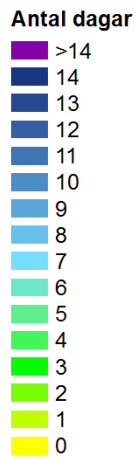


RCP4.5



RCP8.5





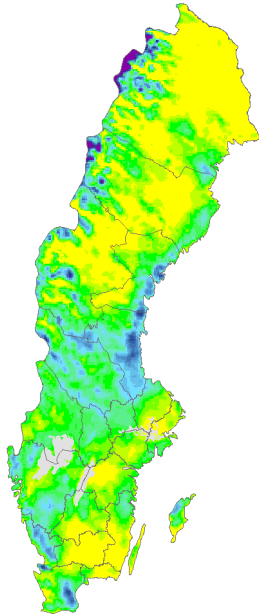
Under referensperioden 1961-1990 uppmättes mer än 10 mm nederbörd på ett dygn i genomsnitt 17 gånger på ett år. Under de senaste 23 åren har det blivit några fler dagar med större dygnsnederbörd. Kronoberg väntas få fler sådana tillfällen i framtiden, enligt RCP4.5 ökar antalet dagar med ca 5 och enligt RCP8.5 med ca 8. Ökningen är störst i västra delarna av länet. Observerade nederbörden för de senaste 23 åren påminner mycket om RCP4.5 beräknade värden för slutet av seklet.



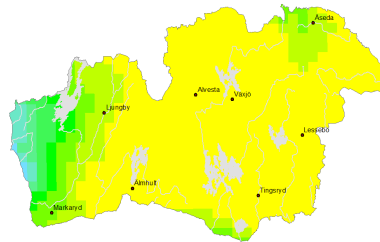
## 5.7 Maximal dygnsnederbörd

Observerat 1961-1990

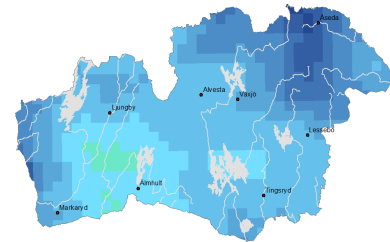
Indexet är ett mått på årets största dygnsnederbörd. Resultaten presenteras som medelvärden över angiven period. Indexet är ett mått på risken för skyfall.



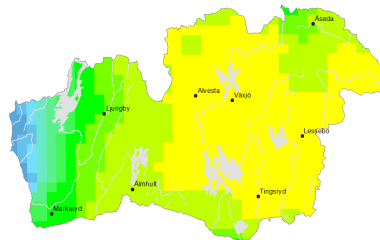
Observerat 1961-1990



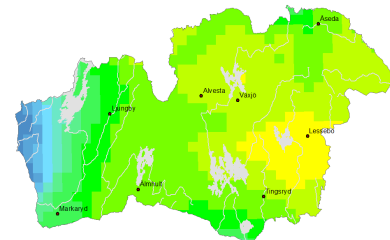
Observerat 1991-2013



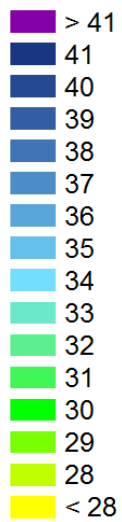
Beräknat 2021-2050



Beräknat 2069-2098

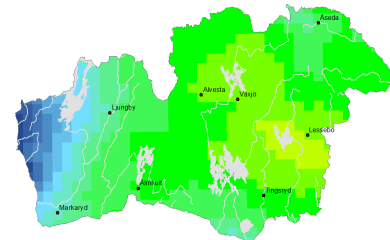
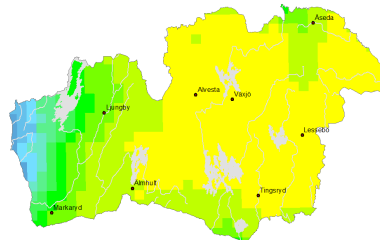


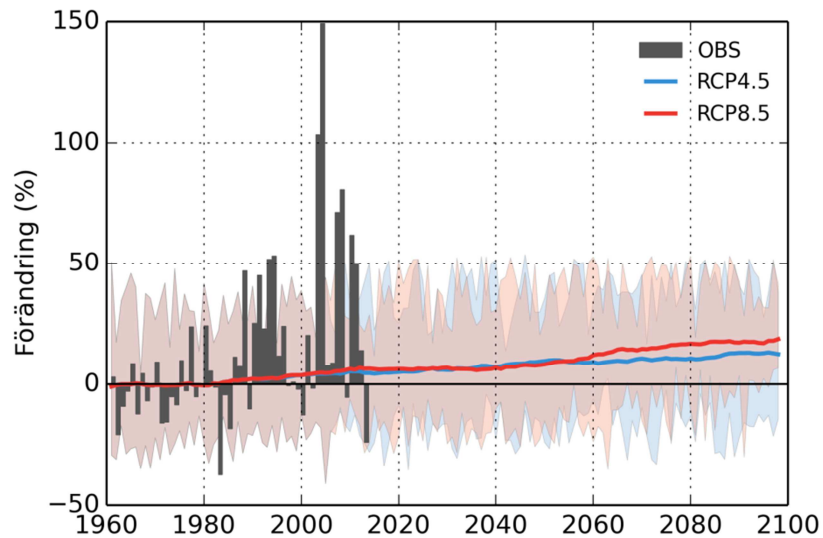
Nederbörd (mm)



RCP4.5

RCP8.5





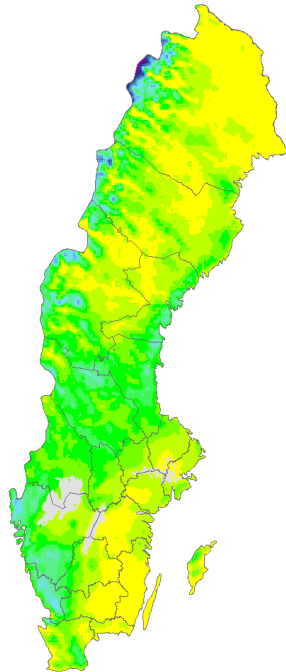
Det geografiska medelvärdet av årets största dygnsnederbörd för perioden 1961-1990 är 26,6 mm, men enligt diagrammet varierar mängden mycket från år till år. Ett enskilt regn kan ge betydligt större regnmängder. Under 2000-talet förekom ett par ovanligt blöta år vilket medför att perioden 1991-2013 blev extremt blöt. Scenarierna visar på en tydlig ökning av dygnsnederbörden men fångar inte de extremer som förekom under 2000-talet och likande nederbördsmängder kan inte uteslutas från att förekomma igen under resten av århundrandet.

Kartorna som baseras på observationer visar att den geografiska förekomsten av maximal dygnsnederbörd är oregelbunden. Det betyder att ett kraftigt regn kan förekomma i princip var som helst i länet, mönstret i framtidskartorna bör därmed tolkas med försiktighet. RCP8.5 ger en ökning på 20 % till slutet av seklet medan RCP4.5 visar på något mindre förändring.

## 5.8 Maximal 7-dygnsnederbörd

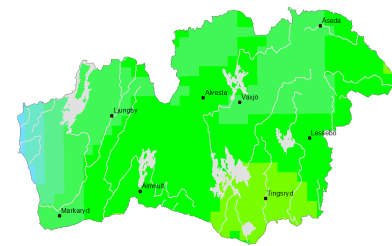
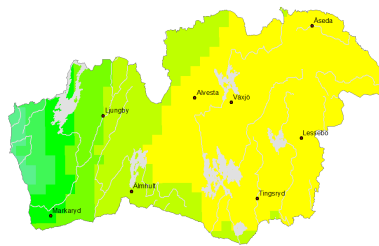
### Observerat 1961-1990

Indexet är ett mått på årets största 7-dygnsnederbörd. Resultaten presenteras som medelvärden över angiven period. Indexet kan till exempel användas för bedömning av förändringar i vattenflöde i små och medelstora naturvattendrag och diken.



Observerat 1961-1990

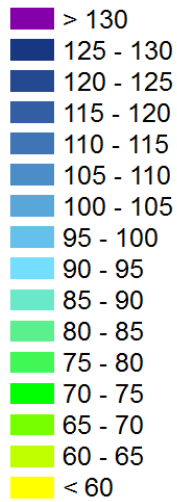
Observerat 1991-2013



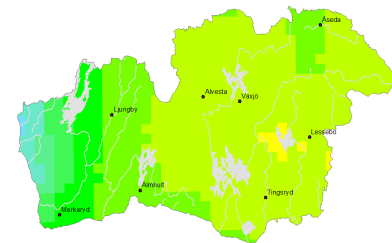
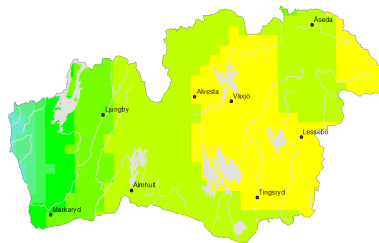
Beräknat 2021-2050

Beräknat 2069-2098

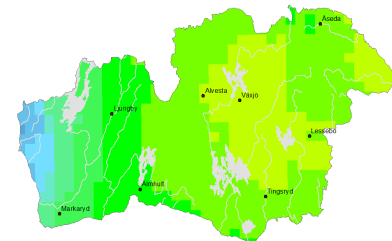
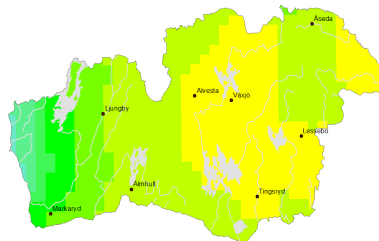
### Nederbörd (mm)

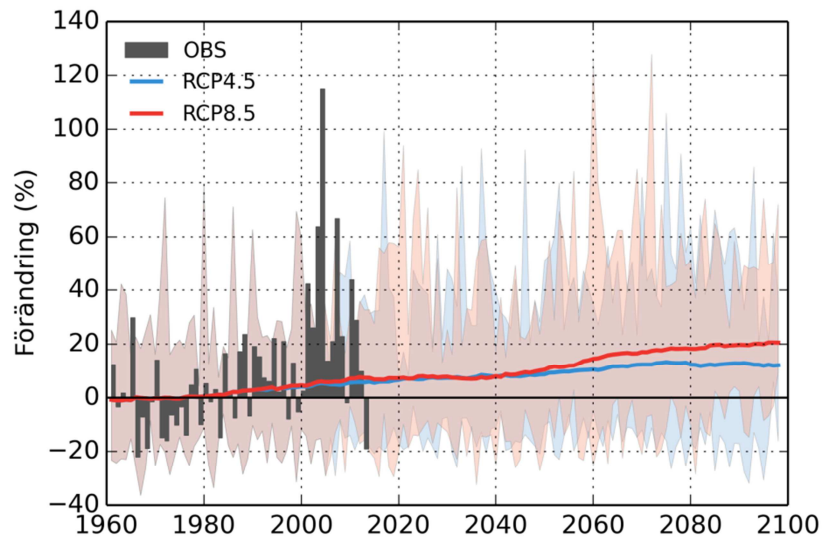


RCP4.5



RCP8.5





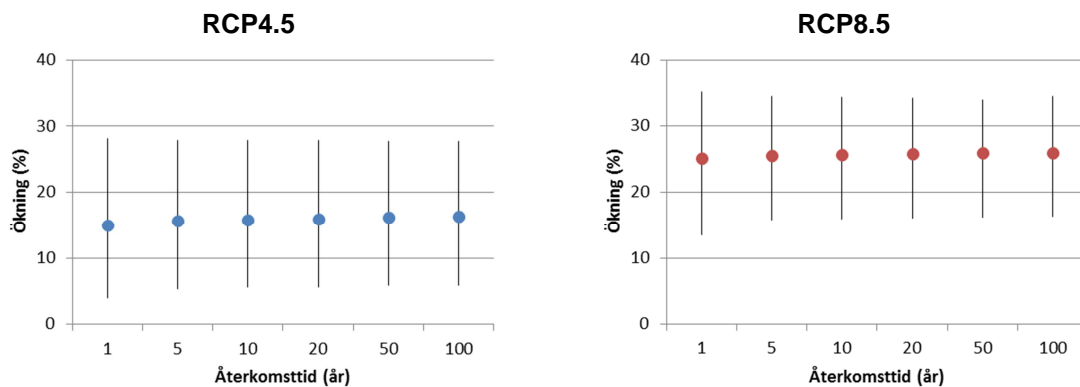
Det geografiska medelvärdet av årets största 7-dygnsnederbörd för perioden 1961-1990 är 61,1 mm, men som diagrammet visar varierar mängden mycket från år till år. Ett enskilt regn kan ge större regnmängder. Under 2000-talet förekom ett par ovanligt blöta år vilket medför att perioden 1991-2013 blev extremt blöt. Scenarierna visar på en ökning av 7-dygnsnederbörden, RCP8.5 ger en ökning på ca 20 % till slutet av seklet och RCP4.5 visar på en ökning på drygt 10%.

## 5.9 Förändring av korttidsnederbörd

I föregående avsnitt har nederbörd analyserats utifrån dygnsvärden, både på års-, säsongs- och dygnsbasis. SMHI har även gjort studier av hur intensiv nederbörd kan förändras i framtiden.

Som underlag till Dricksvattenutredningen publicerades en rapport som bland annat innehåller kartor på Sverigeskala över så kallad framtida extrem korttidsnederbörd (Eklund m.fl., 2015). Baserat på den studien har nedanstående diagram framtagits för Kronobergs län över extrem nederbörd med 1-timmes varaktighet (figur 4). Diagrammen beskriver den procentuella ökningen av 1-timmesnederbörd för perioden 2069-2098 jämfört med referensperioden 1961-1990.

Resultatet presenteras för olika återkomsttider, ett mått på hur ofta förekomsten av extrema naturliga händelser kan förväntas. Med en händelses återkomsttid menas att händelsen i genomsnitt inträffar eller överträffas en gång under denna tid. Se ytterligare förklaring i Ordlistan.

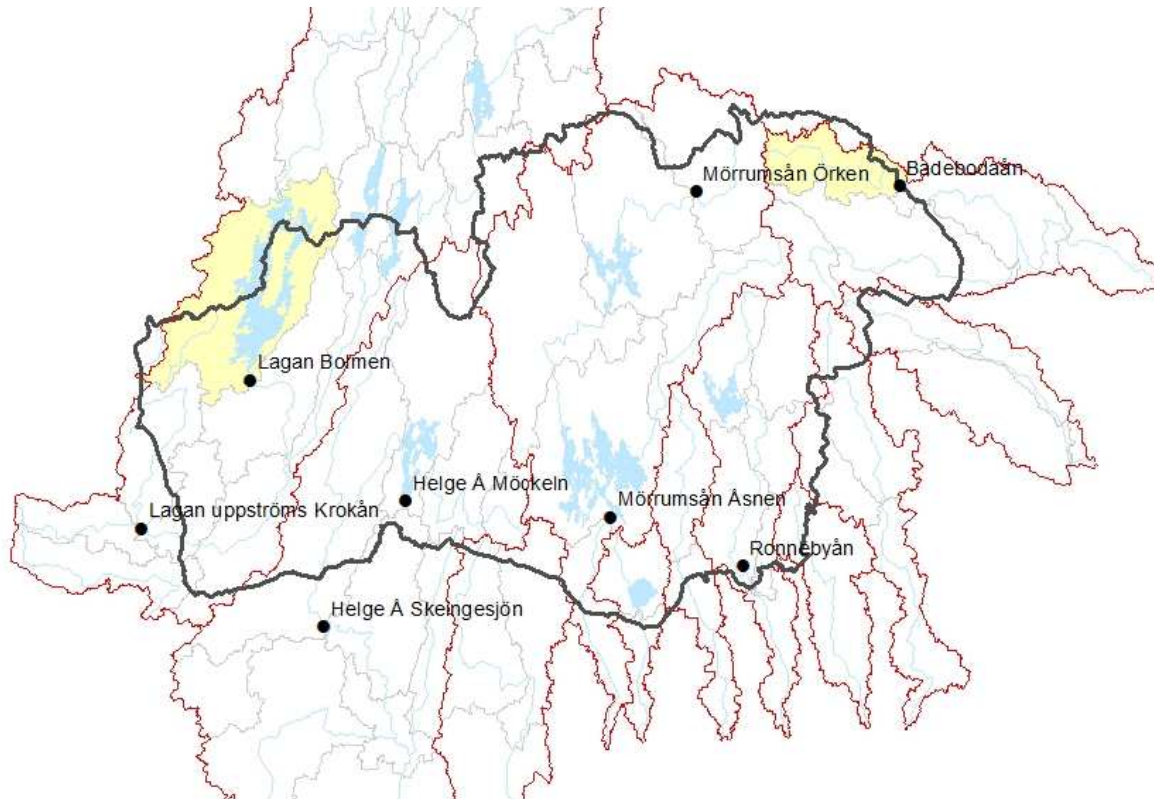


Figur 4. Procentuell förändring av nederbörd med varaktigheten 1 timme mellan perioderna 2069-2098 och 1961-1990 för Kronobergs län. Punkterna representerar medianvärden och vertikala streck visar spridningen mellan de olika modellberäkningarna.

Den extrema 1-timmesnederbörden förväntas öka, och RCP8.5 visar på större förändring än RCP4.5. Beräkningar visar på 15-25 % ökning för de årligen återkommande skurarna. Ökningen är något större för de längre återkomsttiderna, dvs. de mer ovanliga extrema skurarna.

## 6 Total medeltillrinning

Avsnittet behandlar den totala tillrinningen dvs. det ackumulerade flödesbidraget från alla avrinningsområden som ligger uppströms, även utanför länsgränsen. Indexen kan vara av intresse för att bedöma vattentillgång till kraftproduktion och vattenuttag, samt för planering av markanvändning, som exploatering i områden kring sjöar och vattendrag. I Figur 5 är de utvalda vattendragen för analys av total tillrinning markerade med punkter. Gula områden används för analyser av lokal tillrinning, vilka redovisas i avsnitt 7.



Figur 5. Kartan visar avrinningsområden (röda linjer) och delområden enligt HBV-modellen (ljusgrå linjer). De markerade vattendragspunkterna relaterar till diagrammen över total tillrinning i rapporten. De gulmarkerade områdena avser de här redovisade beräkningarna för lokal tillrinning och markfuktighet. Kronobergs län markeras med mörkgrå linje.

## 6.1 Förändrad total medeltillrinning för år och säsonger

I diagrammen på följande sidor redovisas beräkningar av framtidens hydrologiska förhållanden avseende total tillrinning.

För Badebodaån, Ronnebyån och Mörrumsån Örken ses en minskning av totala årstillrinningen medan tillrinningen i övriga vattendrag ökar svagt eller förblir oförändrad.

Den största procentuella förändringen av totala tillrinningen sker för sommarperioden. Att den procentuella minskningen sommartid är stor bör dock inte övertolkas eftersom tillrinningen, i absoluta tal, är låg under denna period. Mot mitten av seklet ses en generell minskning av totala tillrinningen över länet men med variationer. Minskningen fortsätter mot slutet av seklet och av diagrammen framgår skillnaden mellan scenarierna. RCP8.5 ger särskilt kraftig minskning för Lagan vid Bolmen (ca 80 %) och RCP4.5 visar på en minskning för samtliga vattendrag på 10-50 % vid slutet av seklet. En längre vegetationsperiod innebär att mindre vatten kommer ut i vattendragen.

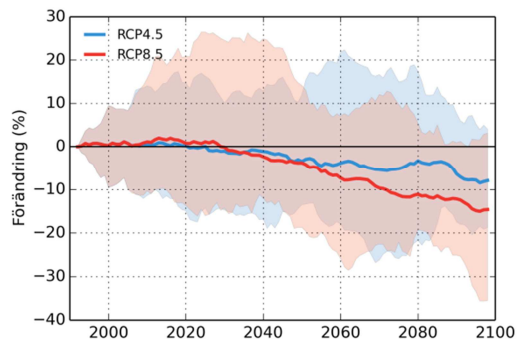
Även under våren minskar tillrinningen för nästan alla vattendrag. För RCP8.5 rör det sig om en minskning på upp till ca 30 % max vid slutet av seklet.

För vintern ses en ökning av tillrinningen för samtliga vattendrag på ca 20-40%. Minst är ökningen i Ronnebyån.

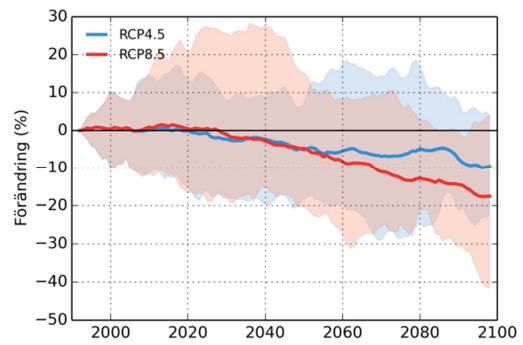
Under hösten minskar eller förblir tillrinningen oförändrad. Störst är minskningen för Badebodaån och Ronnebyån.

# Förändrad total årsmedeltillrinning

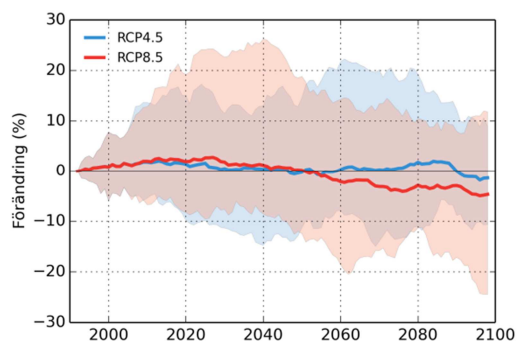
Badebodaån



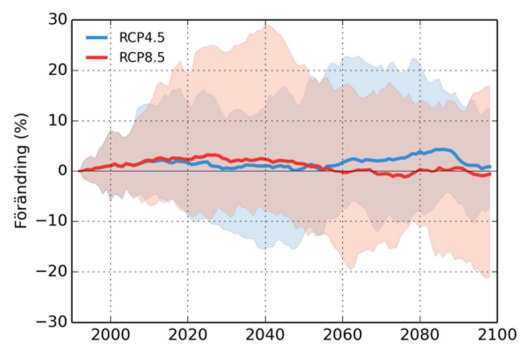
Ronnebyån



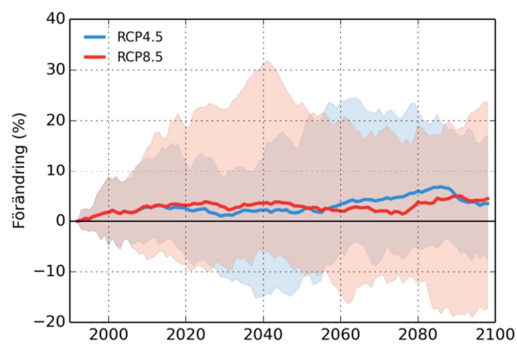
Mörrumsån Örken



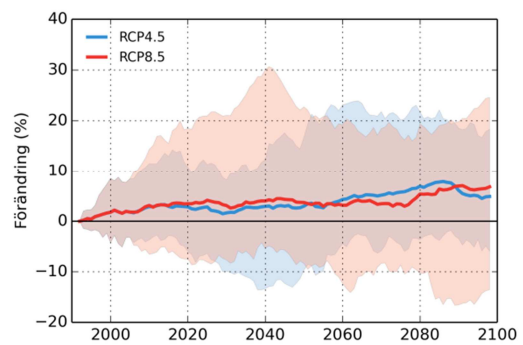
Mörrumsån Åsnen



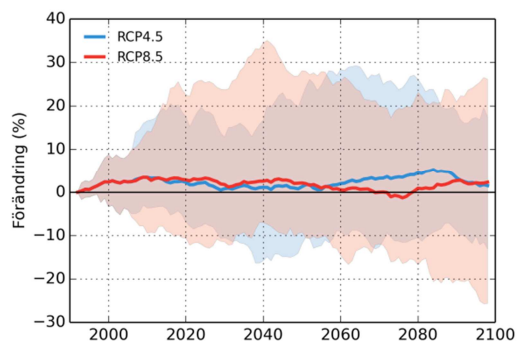
Helgeå Möckeln



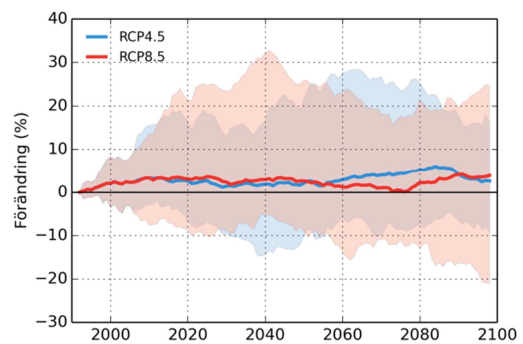
Helgeå Skeingesjön



Lagan Bolmen



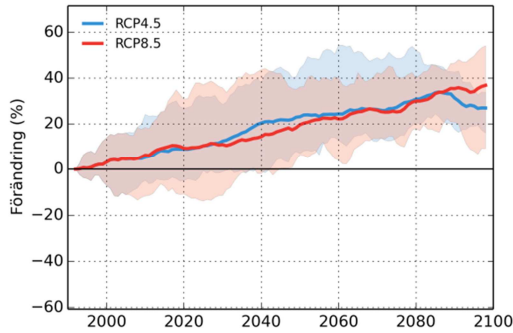
Lagan uppströms Krokån



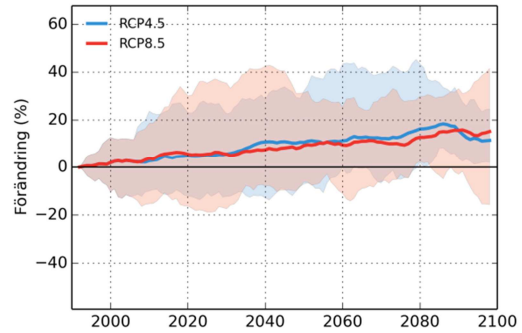


# Förändrad total medeltillrinning vinter

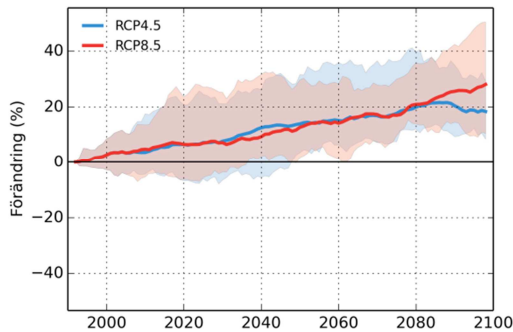
Badebodaån



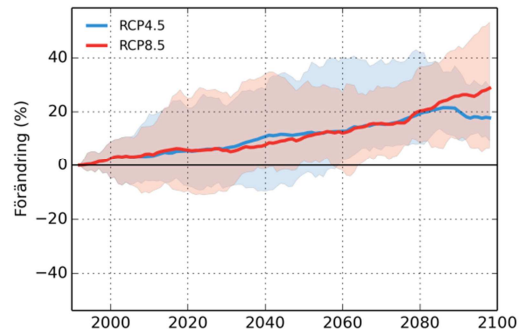
Ronnebyån



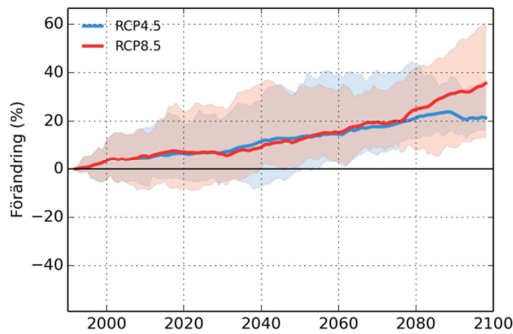
Mörrumsån Örken



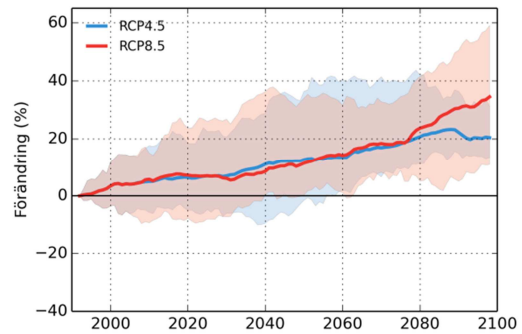
Mörrumsån Åsnen



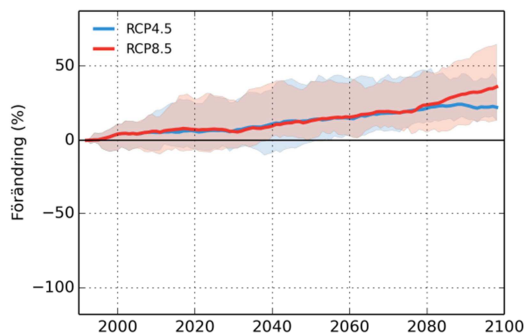
Helgeå Möckeln



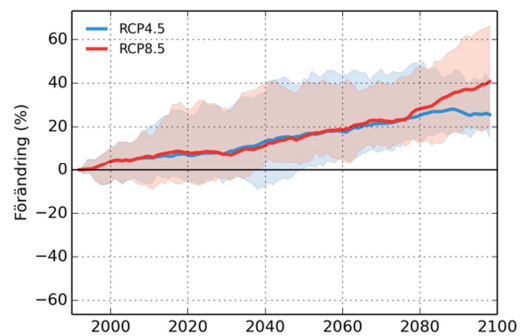
Helgeå Skeingesjön



Lagan Bolmen

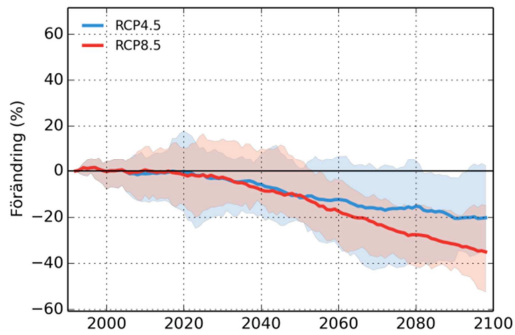


Lagan uppströms Krokån

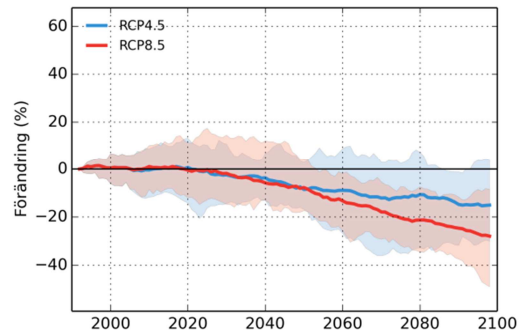


# Förändrad total medeltillrinning vår

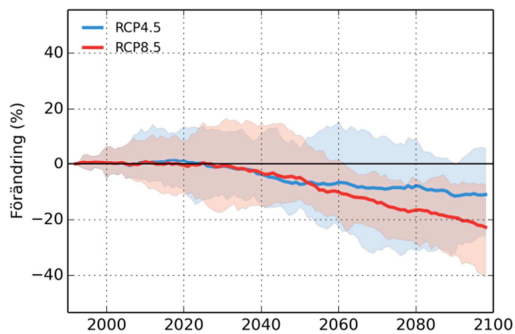
Badebodaån



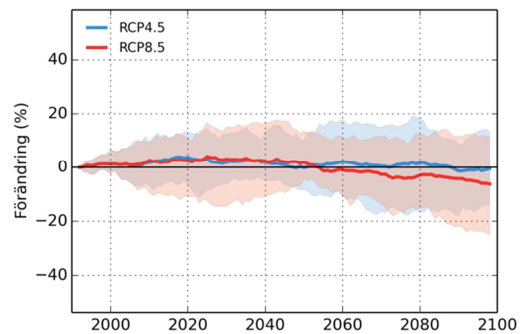
Ronnebyån



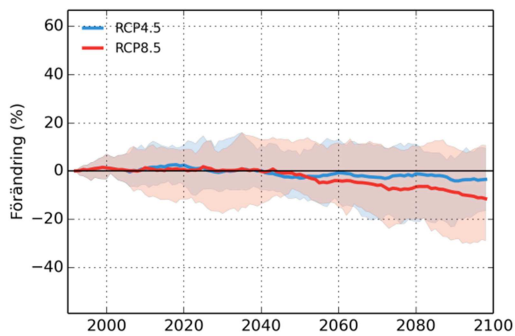
Mörrumsån Örken



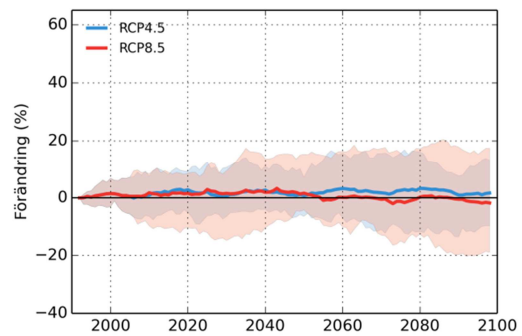
Mörrumsån Åsnen



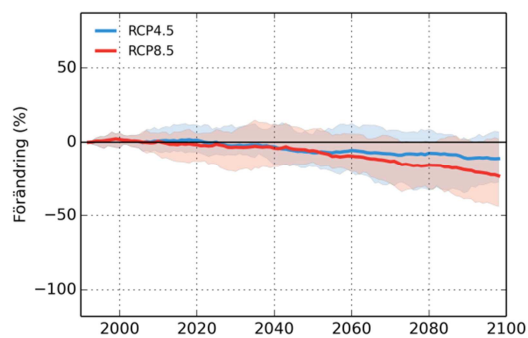
Helgeå Möckeln



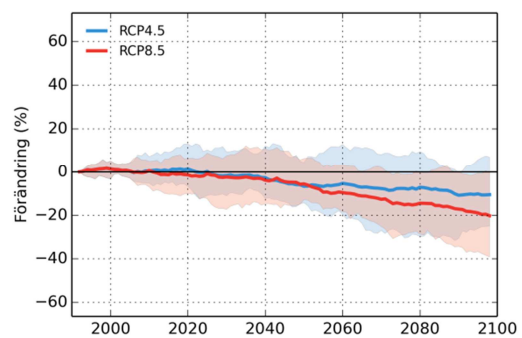
Helgeå Skeingesjön



Lagan Bolmen

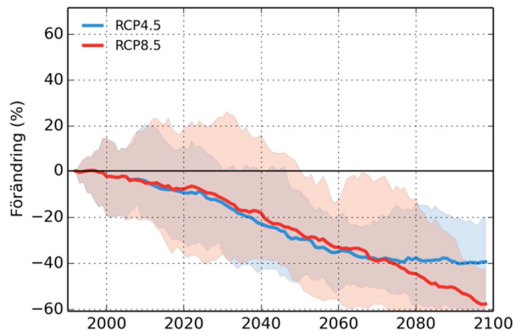


Lagan uppströms Krokån

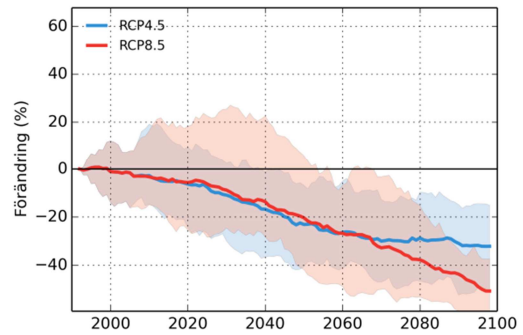


# Förändrad total medeltillrinning sommar

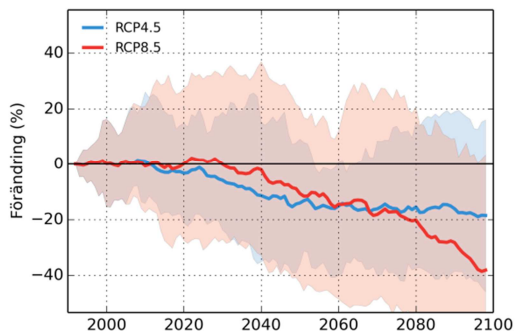
Badebodaån



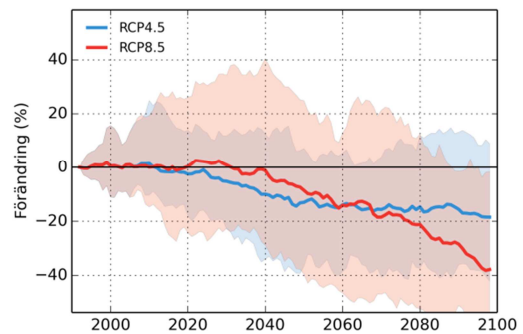
Ronnebyån



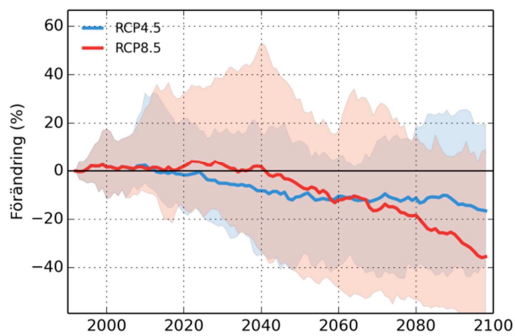
Mörrumsån Örken



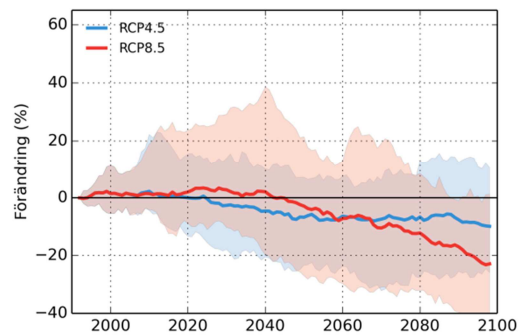
Mörrumsån Åsnen



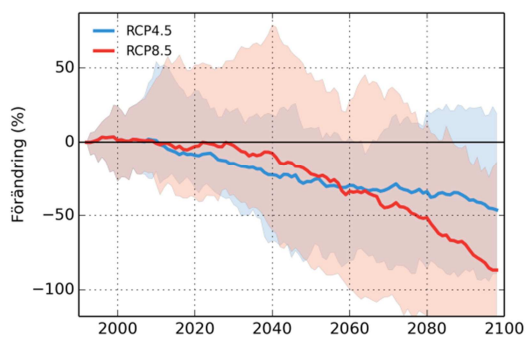
Helgeå Möckeln



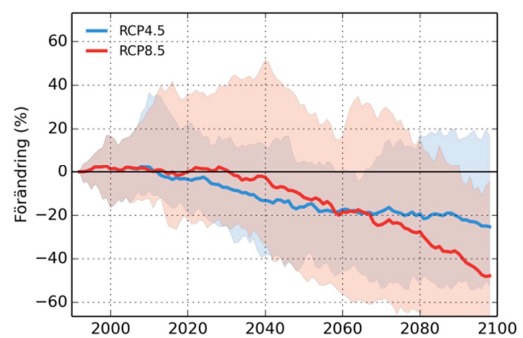
Helgeå Skeingesjön



Lagan Bolmen

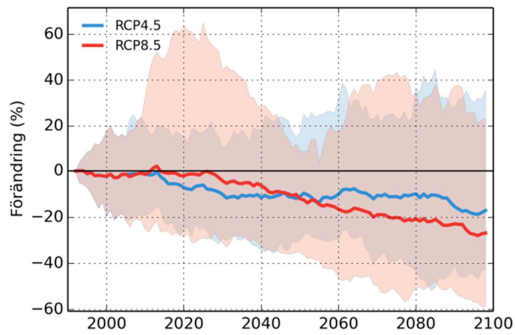


Lagan uppströms Krokån

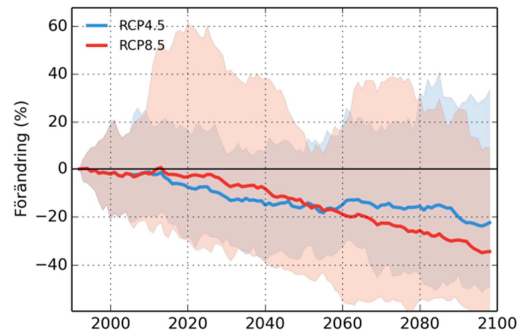


# Förändrad total medeltillrinning höst

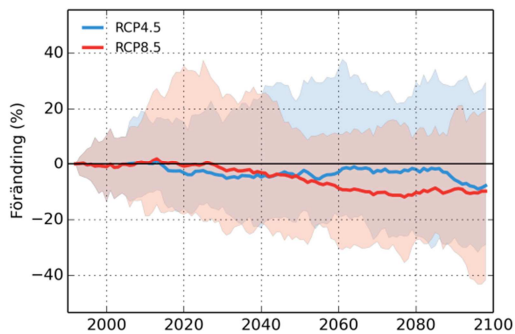
Badebodaån



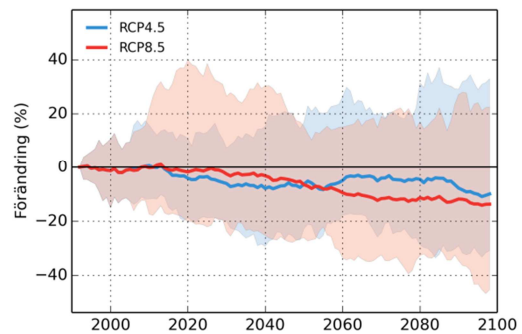
Ronnebyån



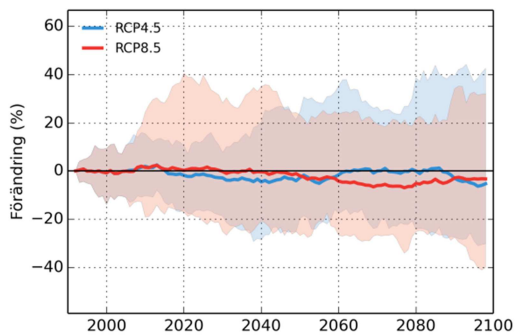
Mörrumsån Örken



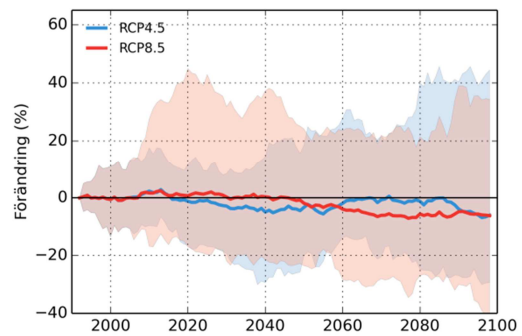
Mörrumsån Åsnen



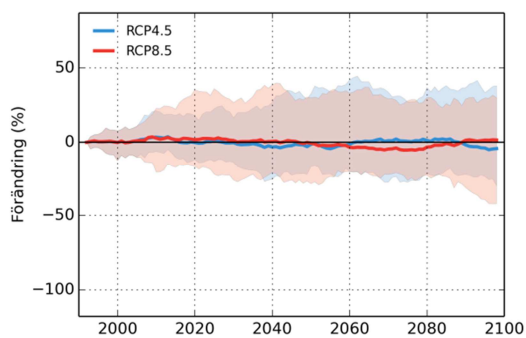
Helgeå Möckeln



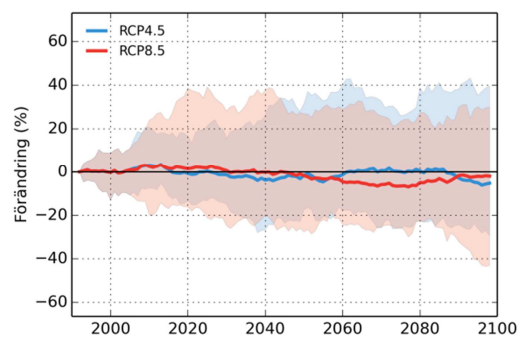
Helgeå Skeingesjön



Lagan Bolmen

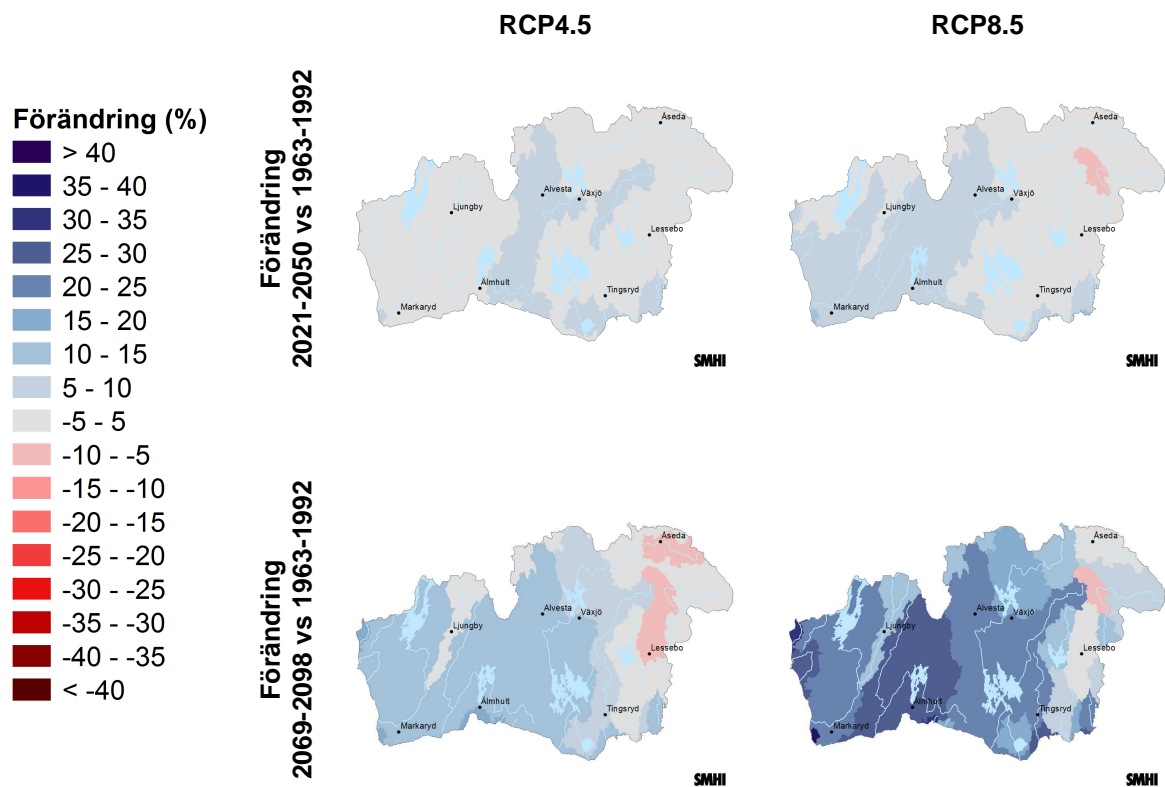


Lagan uppströms Krokån



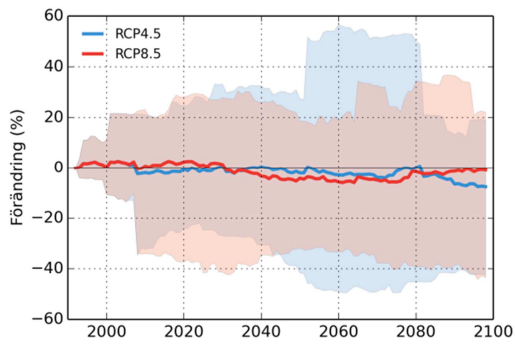
## 6.2 Förändrad total 10-årstillrinning

Kartorna visar den procentuella förändringen jämfört med medelvärdet för referensperioden. Indexet avser total dygnsmedeltillrinning med återkomsttid 10 år. Kartor och diagram ger en uppfattning om hur relativt vanliga höglöden kommer att öka eller minska och var det sker. Det är speciellt intressant för områden som idag lätt översvämmas.

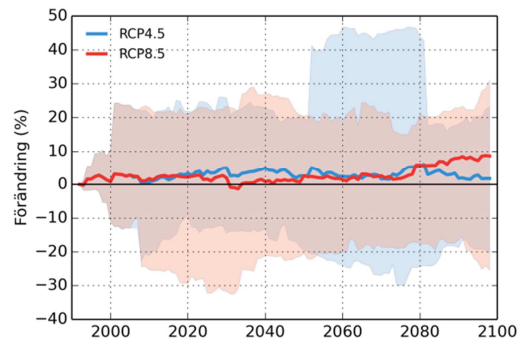


För flöden med återkomsttid 10 år är de beräknade framtida förhållandena i länet lite blandade. Kartorna visar på ökade 10-årsflöden i större delen av länet vid seklets slut. Diagrammen visar även de på en ökning av 10-årsflödena, undantaget Badebodaån som visar på en svag minskning.

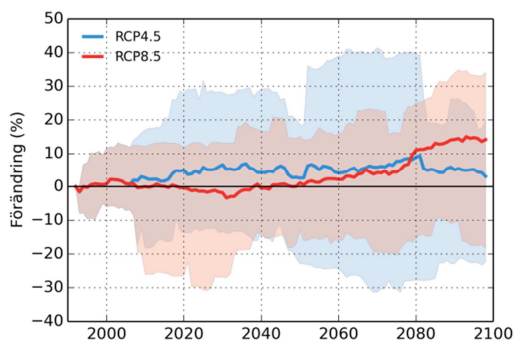
Badebodaån



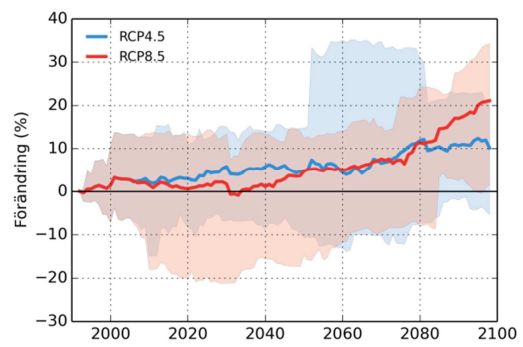
Ronnebyån



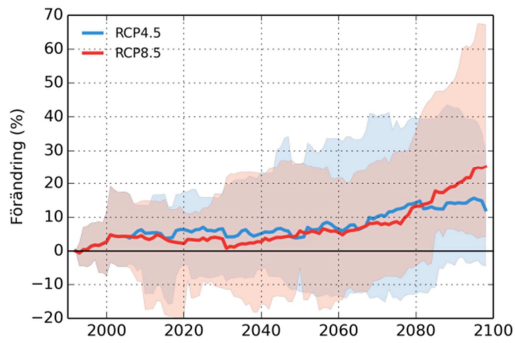
Mörrumsån Örken



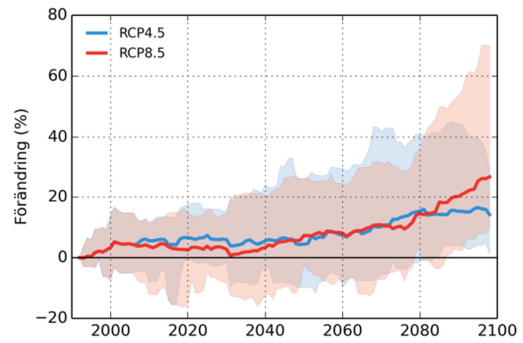
Mörrumsån Åsnen



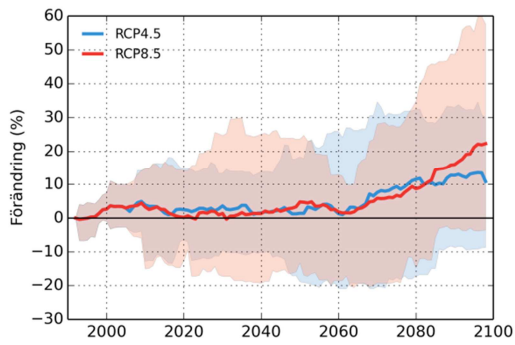
Helgeå Möckeln



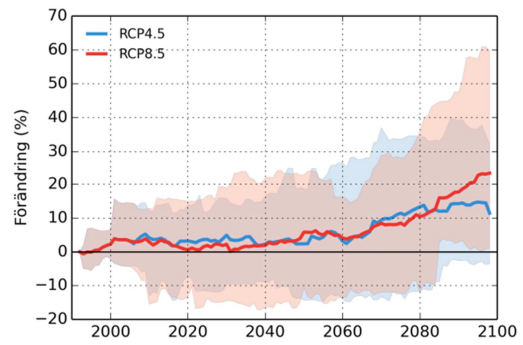
Helgeå Skeingesjön



Lagan Bolmen

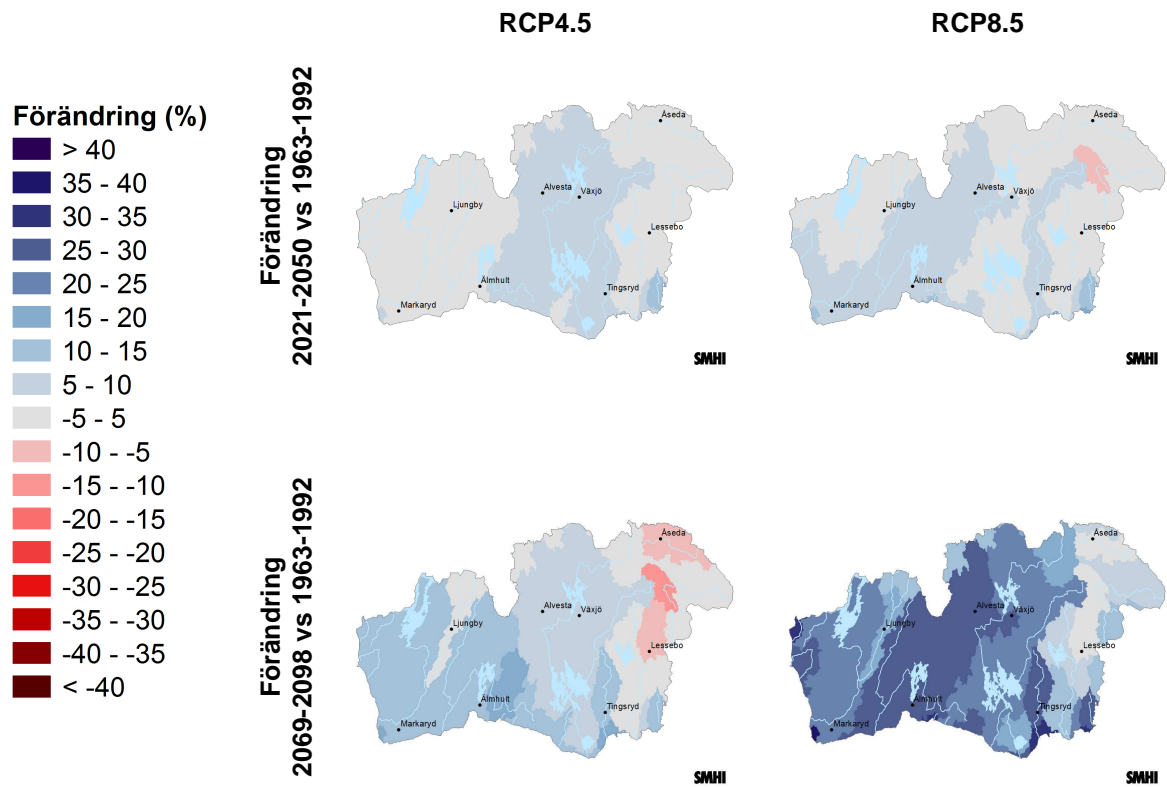


Lagan uppströms Krokån



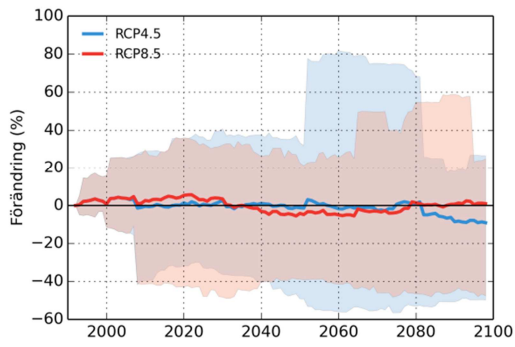
### 6.3 Förändrad total 100-årstillrinning

Kartorna visar den procentuella förändringen jämfört med medelvärdet för referensperioden. Indexet avser total dygnsmedeltillrinning med återkomsttid 100 år och kan vara till hjälp vid bedömningar av översvämningsrisker längs sjöar och vattendrag.

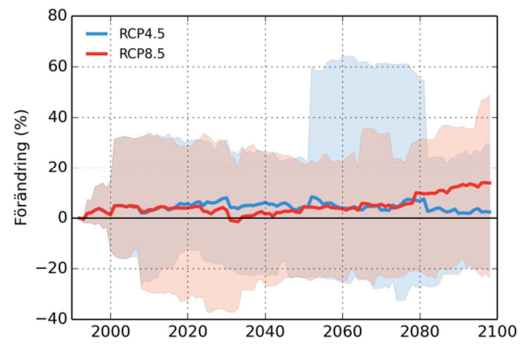


Kartorna uppvisar stora likheter med 10-årstillrinningen med ökad storlek på 100-årstillrinningen för större delen av länet. Även diagrammen uppvisar samma utveckling som för 10-årstillrinningen med ökad 100-årstillrinning för samtliga områden undantaget Badebodaån.

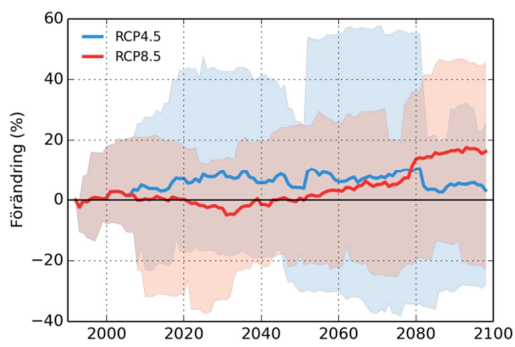
Badebodaån



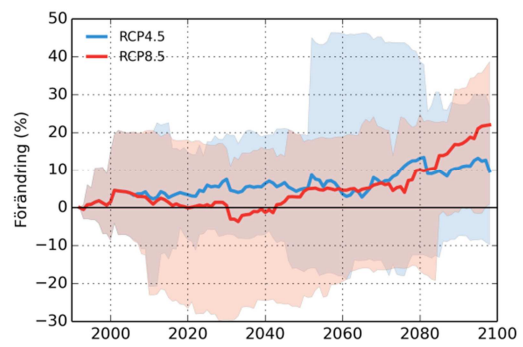
Ronnebyån



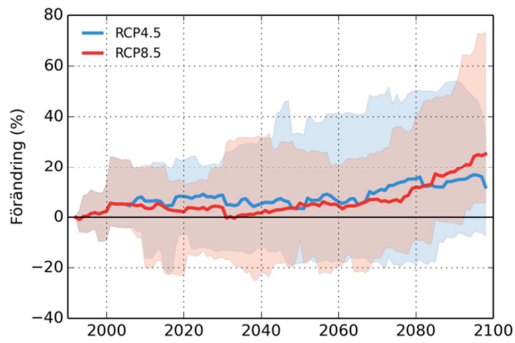
Mörrumsån Örken



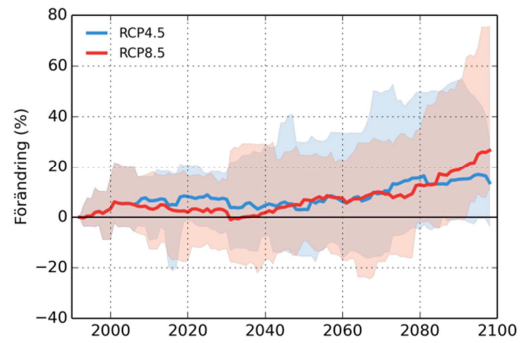
Mörrumsån Åsnen



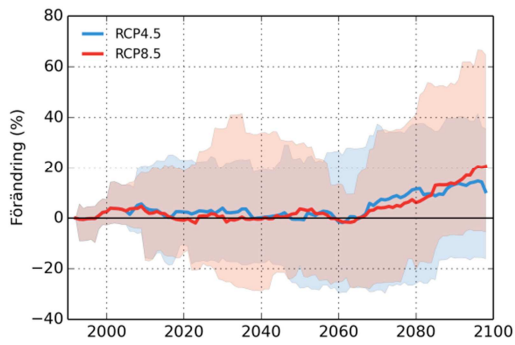
Helgeå Möckeln



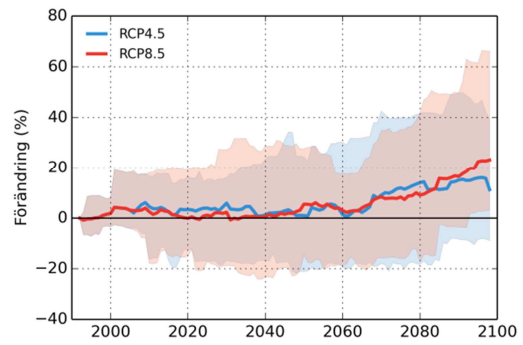
Helgeå Skeingesjön



Lagan Bolmen



Lagan uppströms Krokån





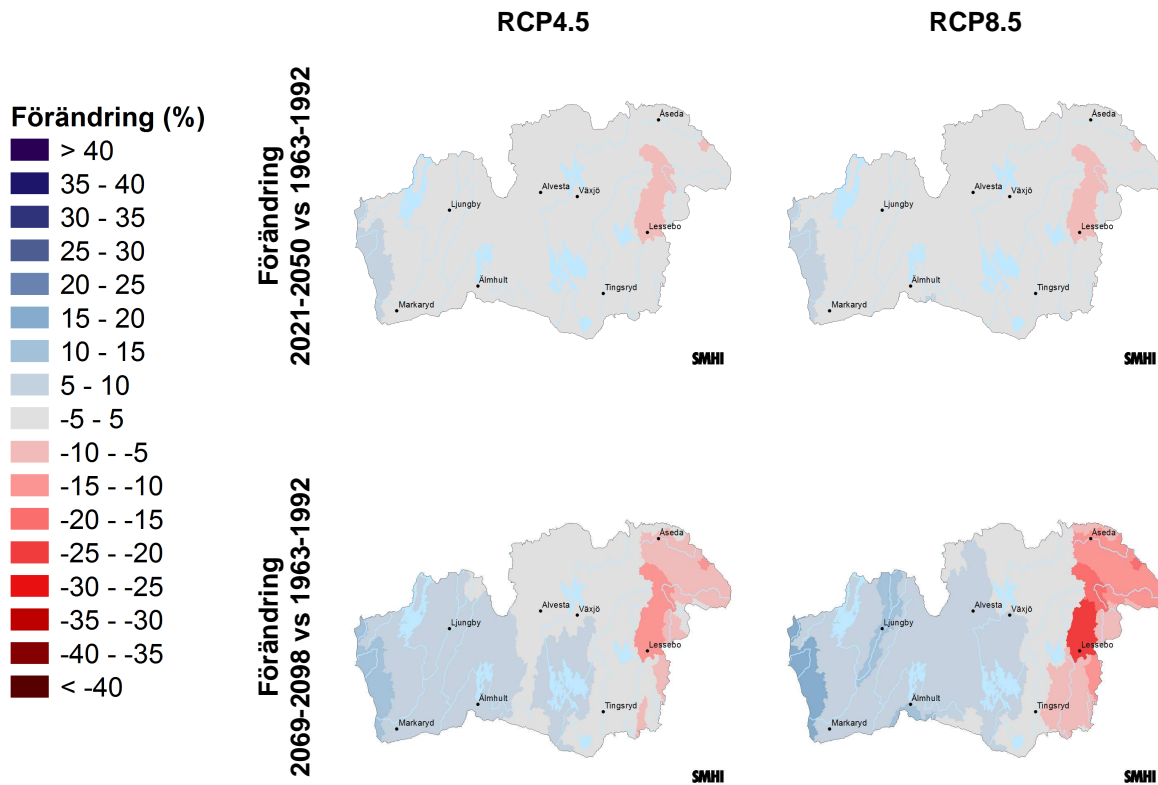
## 7 Lokal medeltillrinning

Avsnittet behandlar den lokala tillrinningen, dvs. flödesbidraget från enbart det aktuella avrinningsområdet (utan bidrag från avrinningsområden som ligger uppströms). Detta ger en bild av hur mindre vattendrag vars vattenföring<sup>2</sup> enbart beror på lokala förhållanden, påverkas. Indexen kan användas för att se hur klimatförändringar förväntas förändra de lokala flödesmängderna, vilka bland annat påverkar förutsättningarna för liv i vattnet. Indexen kan även användas för att bedöma förändring av potentialen för kraftproduktion i mindre vattendrag.

Kartorna visar den procentuella förändringen jämfört med medelvärdet för referensperioden. Diagram visas i detta avsnitt för endast två delavrinningsområden, Lagan vid Bolmen i nordvästra Kronoberg samt Badebodaån i nordöstra Kronoberg, se Figur 5.

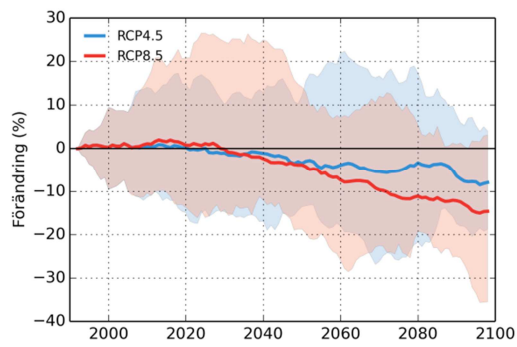
### 7.1 Förändrad lokal årsmedeltillrinning

Kartorna visar den procentuella förändringen jämfört med medelvärdet för referensperioden. Indexet avser 30-årsmedelvärden av tillrinning på årsbasis.

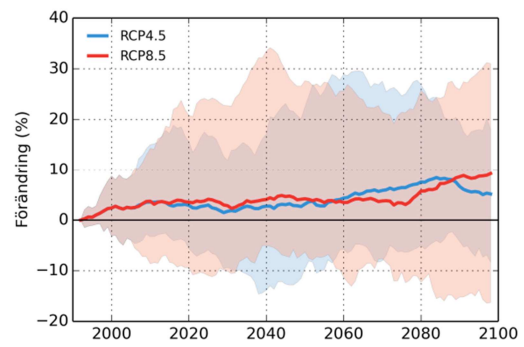


<sup>2</sup> Med vattenföring eller vattenflöde menas den mängd vatten per tidsenhet som rinner fram i ett vattendrag

Badebodaån



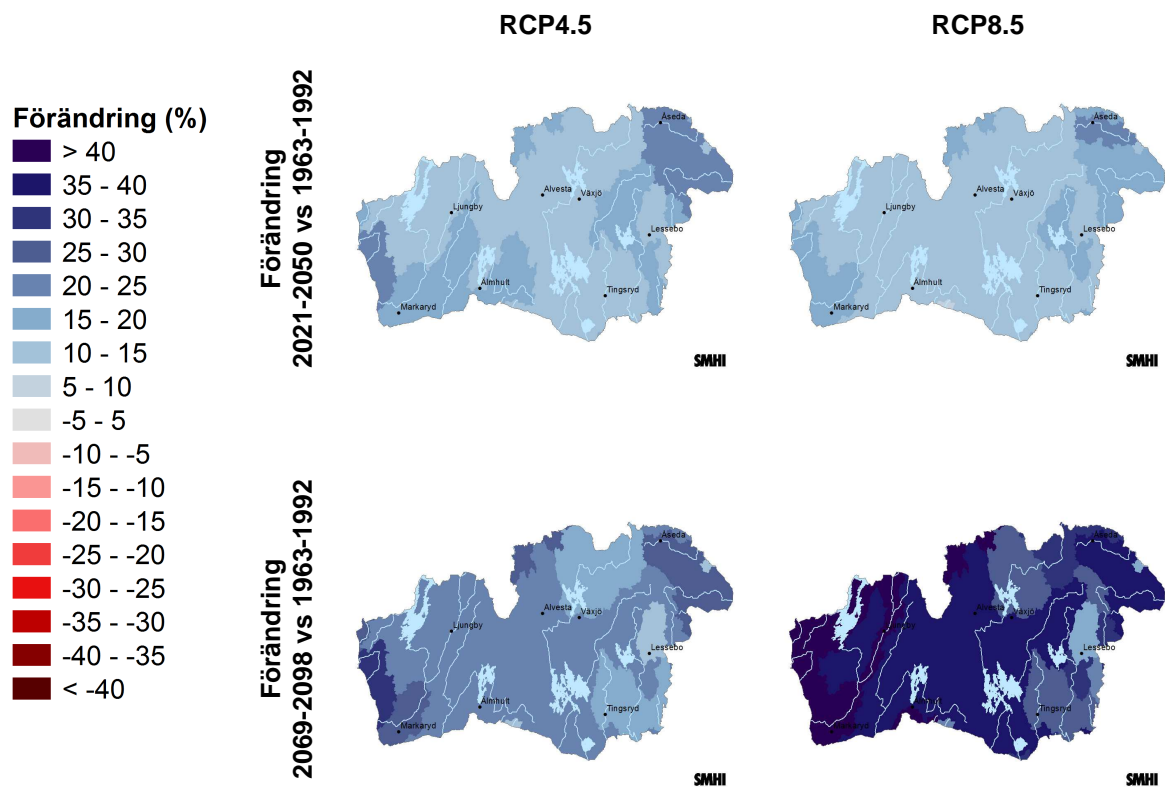
Lagan Bolmen



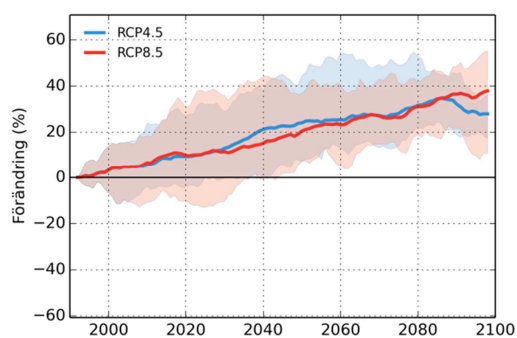
Den lokala årsmedeltillrinningen ökar enligt scenarierna i den västra delen av länet, men minskar i de östligaste delarna. Det framgår även av diagrammen, som visar en ökad årlig tillrinning med 5-10 % i slutet av seklet för Lagan vid Bolmen. För Badebodaån ses istället en minskning av den lokala årsmedeltillrinningen med ca 10-15%.

## 7.2 Förändrad lokal medeltillrinning vinter

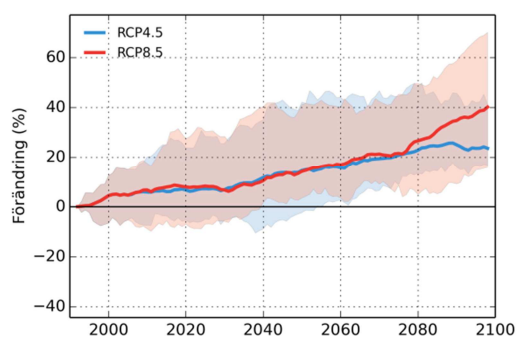
Kartorna visar den procentuella förändringen jämfört med medelvärdet för referensperioden. Indexet avser 30-årsmedelvärden av tillrinning under vintern, här definierad som perioden december-februari.



Badebodaån



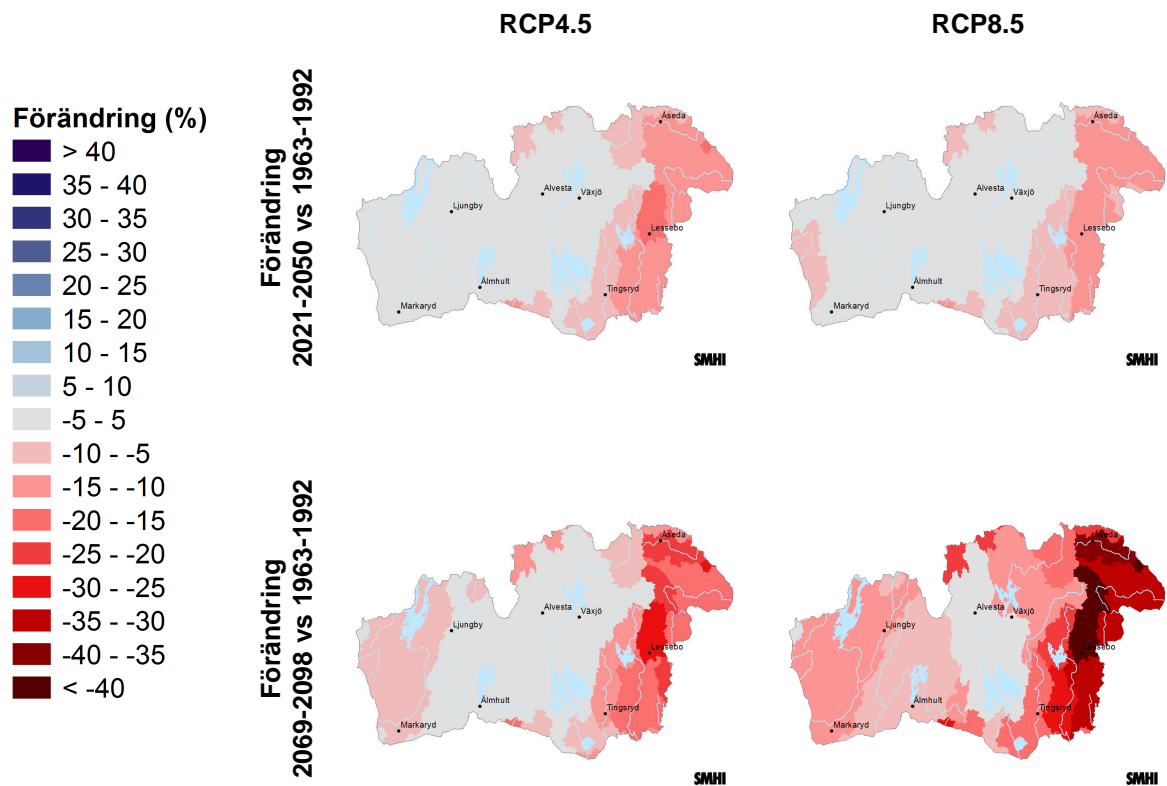
Lagan Bolmen



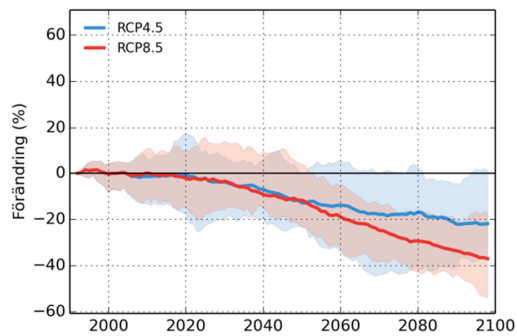
Under vinterperioden ökar den lokala tillrinningen i hela länet på grund av mer nederbörd och mildare vintrar, då vinternederbörden kommer att rinna av under vintern i stället för att, som under kalla vintrar, lagras som snö och bilda tillrinning när snön smälter under våren.. RCP8.5 visar en ökning med uppåt 40 % för både Badebodaån och Lagan vid Bolmen vid slutet av seklet. RCP4.5 landar på ca 20 % för Lagan vid Bolmen och ca 30 % för Badebodaån.

### 7.3 Förändrad lokal medeltillrinning vår

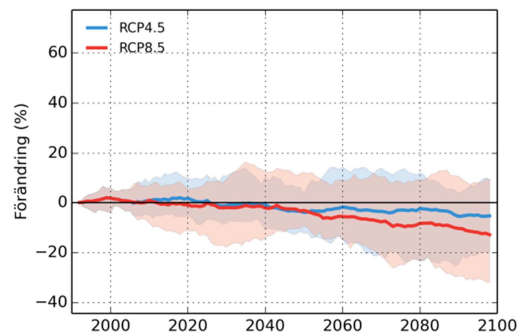
Kartorna visar den procentuella förändringen jämfört med medelvärdet för referensperioden. Indexet avser 30-årsmedelvärden av tillrinning under våren, här definierad som perioden mars-maj.



Badebodaån



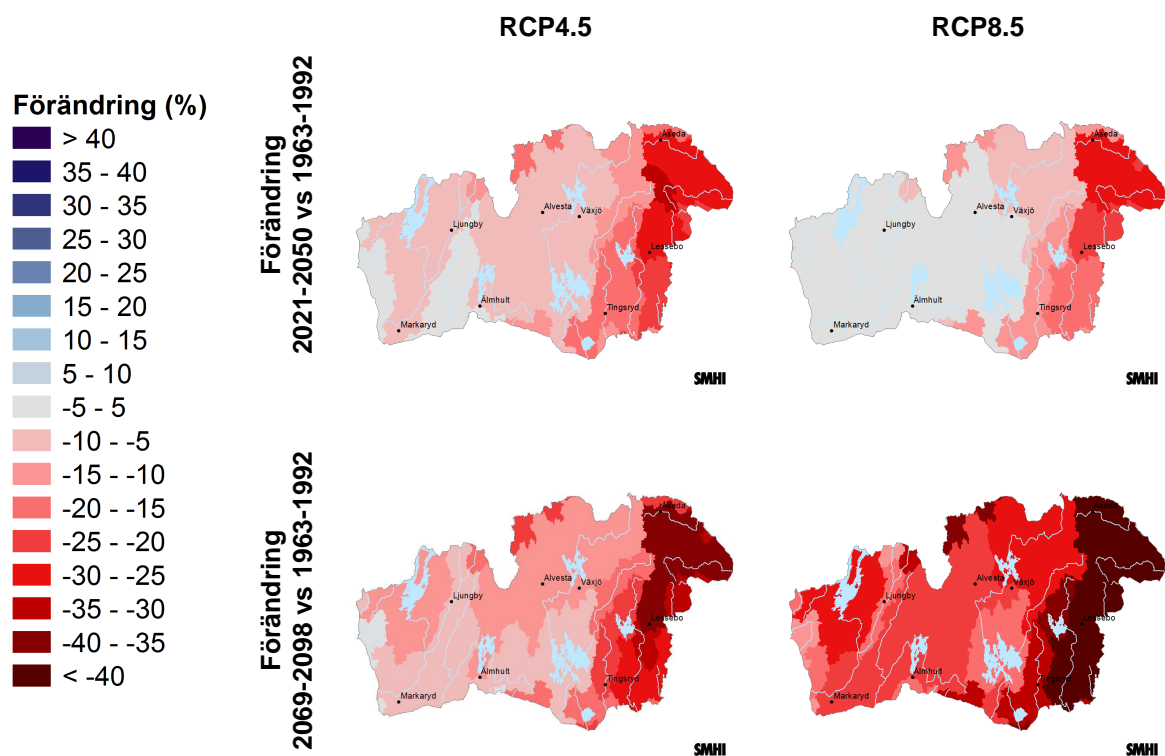
Lagan Bolmen



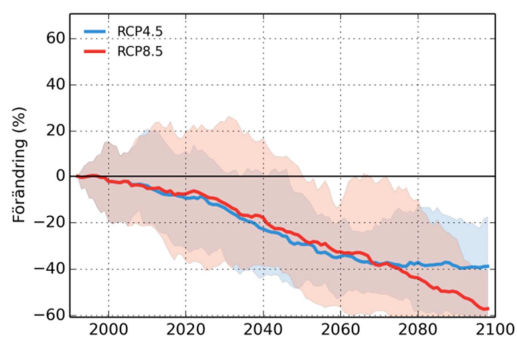
För vårperioden visar scenarierna minskad tillrinning över hela länet och främst för de östra delarna av länet vilket också ses i diagrammet för Badebodaån och Lagan vid Bolmen.

## 7.4 Förändrad lokal medeltillrinning sommar

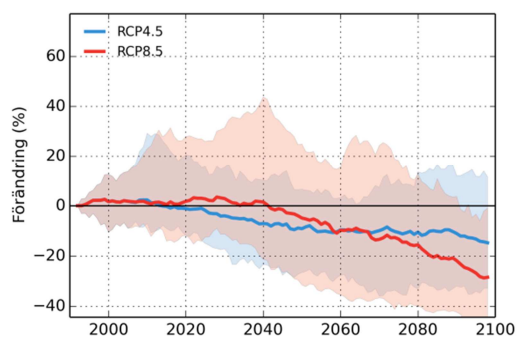
Kartorna visar den procentuella förändringen jämfört med medelvärdet för referensperioden. Indexet avser 30-årsmedelvärden av tillrinning under sommaren, här definierad som perioden juni-augusti.



Badebodaån



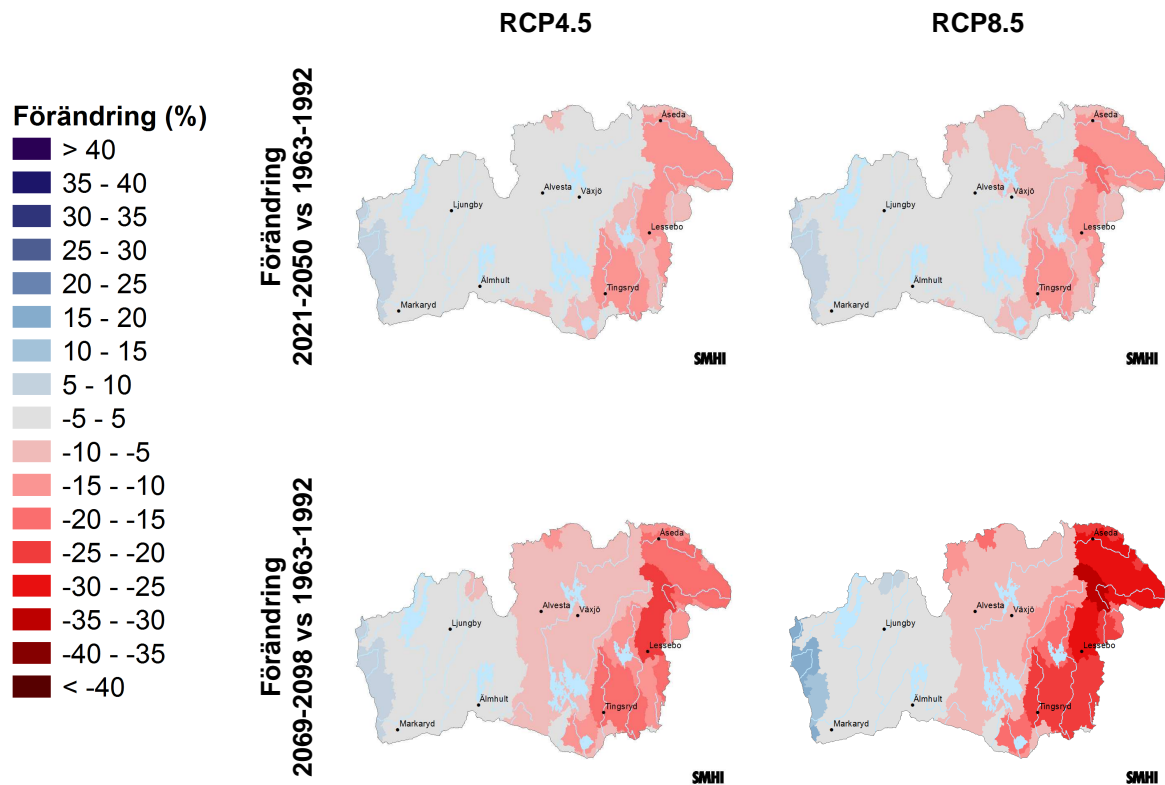
Lagan Bolmen



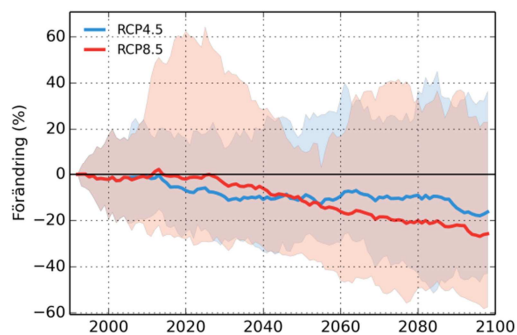
För sommarperioden visar scenarierna minskad tillrinning över hela länet och främst för de östra delarna av länet vilket också ses i diagrammet för Badebodaån och Lagan vid Bolmen.

## 7.5 Förändrad lokal medeltillrinning höst

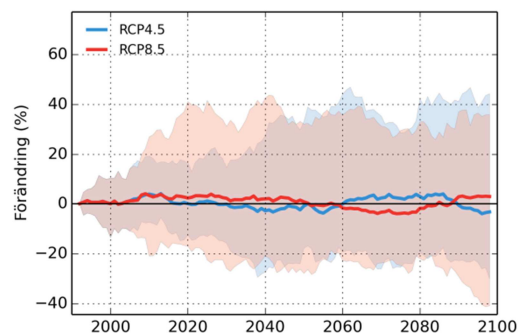
Kartorna visar den procentuella förändringen jämfört med medelvärdet för referensperioden. Indexet avser 30-årsmedelvärden av tillrinning under hösten, här definierad som perioden september-november.



Badebodaån



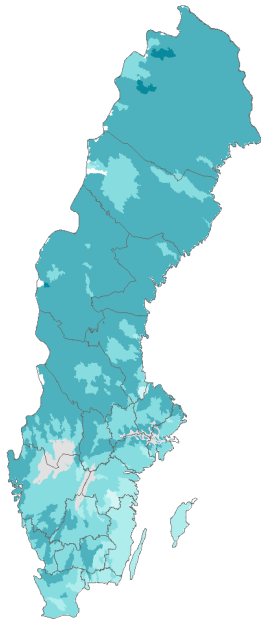
Lagan Bolmen



För höstperioden kan minskad tillrinning väntas i länet framförallt i de östra delarna av länet. Badebodaån uppvisar en minskning kring 20 % vid slutet av seklet enligt scenarierna. För Lagan vid Bolmen ses ingen förändring, vilket också framgår av kartorna för området i södra delen av länet.

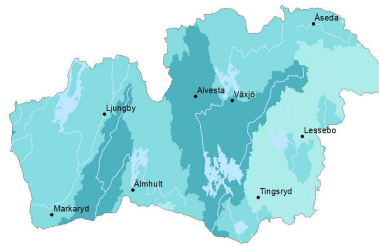
## 7.6 Antal dagar med lågvatten

Beräknat 1961-1990



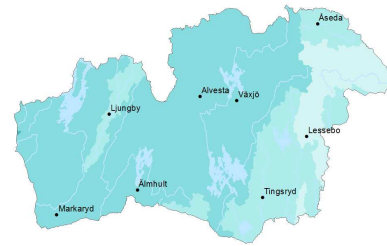
Antal dagar då tillrinningen är lägre än medellågtillrinningen för perioden 1963-1992. Indexet är intressant för långtidsplanering av vattentillgångar för dricksvatten och bevattning.

Beräknat 1961-1990



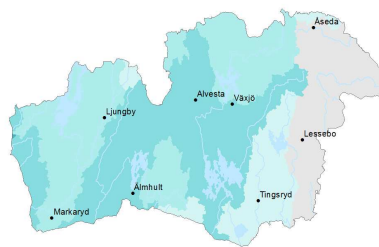
SMHI

Beräknat 1991-2013



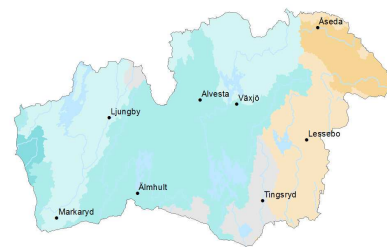
SMHI

Beräknat 2021-2050



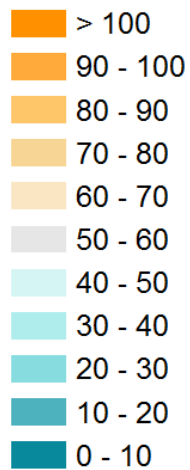
SMHI

Beräknat 2069-2098



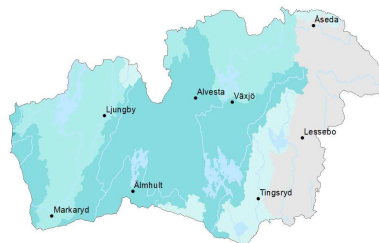
SMHI

Antal Dagar

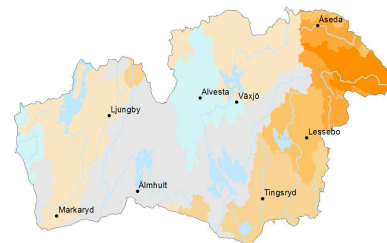


RCP4.5

RCP8.5

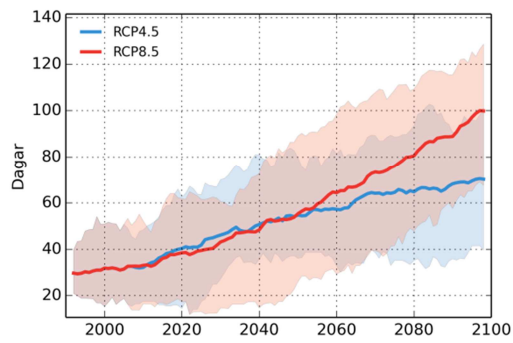


SMHI

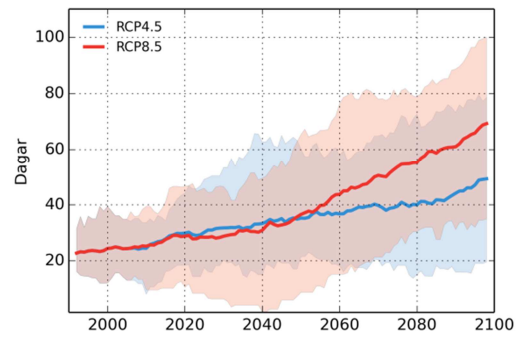


SMHI

Badebodaån



Lagan Bolmen



Antalet dagar då tillrinningen är mycket låg ökar generellt över länet. För Badebodaån ökar antalet dagar från ca 30 i medeltal till 70-100 dagar beroende på scenarie. För Lagan vid Bolmen ökar antalet dagar från dagens dryga 20 till 50-70 dagar. Skillnaderna mellan de båda RCP-scenarierna tydliggörs först under andra halvan av seklet.



## 8 Tillrinningens årsdynamik

Tillrinningen varierar mellan år och under året beroende på hur nederbörd, temperatur, snötäcke, markfuktighet och avdunstning varierar och samspelar. För vattendragen ses dock vanligen en återkommande dynamik under året. Förändringar i årstidsförloppen kan ha stor betydelse för vattenförsörjning, miljö och biologisk mångfald, översvämningsrisker och vattenkraftsproduktion.

I figurerna visas medelvärden för tillrinningens årsdynamik. Svart linje representerar referensperioden 1963-1992 och de två övriga linjerna representerar framtidsperioden 2069-2098. Blå linje avser medelvärden av beräkningar enligt RCP4.5 och röd linje representerar motsvarande för RCP8.5.

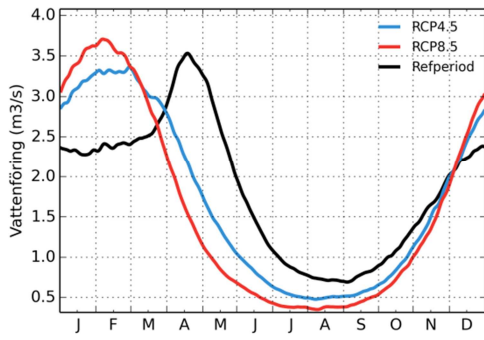
Vattendragen uppvisar för södra Sverige typiska drag, med hög vintertillrinning och en relativt lång vegetationsperiod med låga flöden. För avrinningsområdena Badebodaån och Ronnebyån ses en tydlig flödestopp på våren, den s.k. vårfloden

Framtidsscenarierna visar på högre vinterflöden och vårflödestopparna har förvunnit. Det beror på mer nederbörd under vintern och högre temperaturer gör att nederbörden inte lagras som snö utan rinner av vintertid. Därmed uteblir också vårflödestoppen. Säsongen med lägre flöden blir även längre vilket kan kopplas till en längre vegetationsperiod. Växterna tar mer vatten och det når då inte vattendragen.

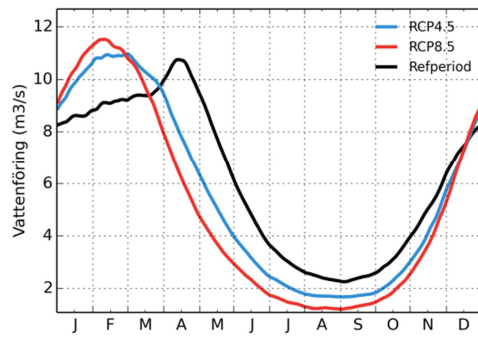
RCP8.5 ger högre vintertillrinning och lägre sommartillrinning samt längre period med låg tillrinning än vad RCP4.5 ger.

Diagrammen visar medelvärden och därmed framträder de typiska dragen tydligare men variationen mellan år är stor.

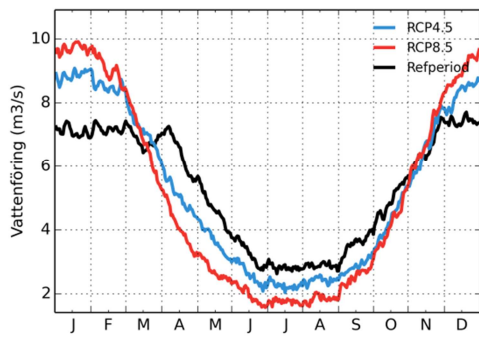
Badebodaån



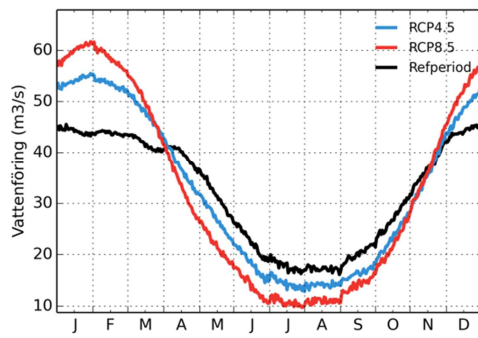
Ronnebyån



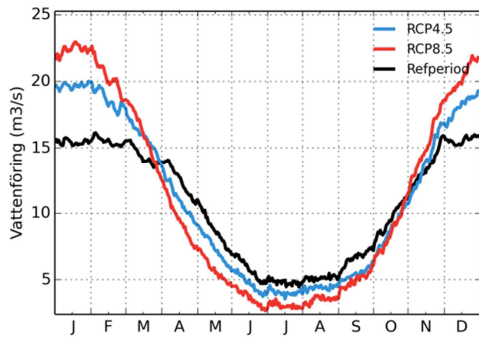
Mörrumsån Örken



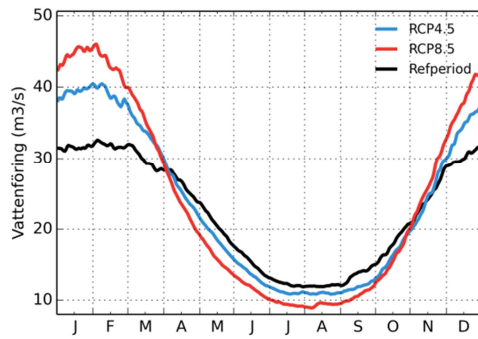
Mörrumsån Åsnen



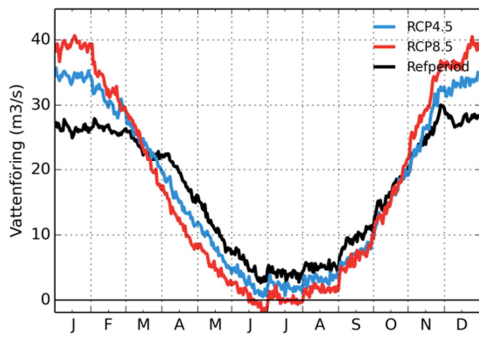
Helgeå Möckeln



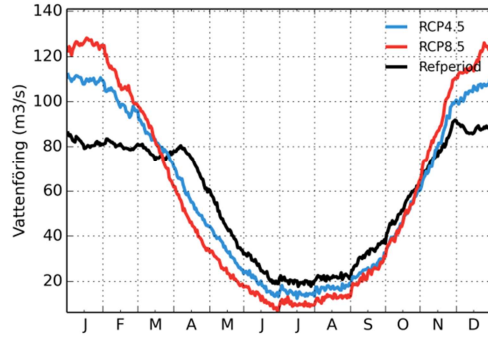
Helgeå Skeingesjön



Lagan Bolmen

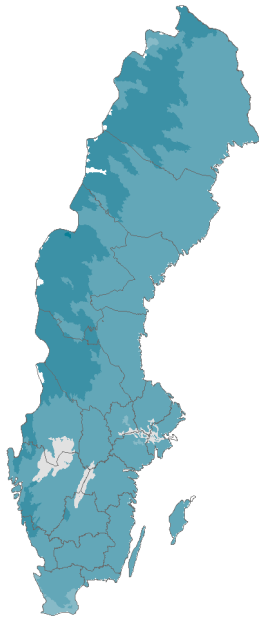


Lagan uppströms Krokån



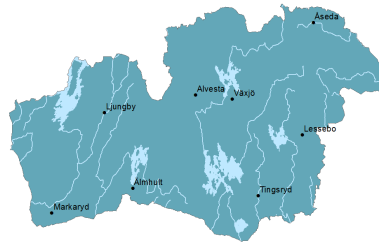
## 9 Markfuktighet

Beräknat 1961-1990



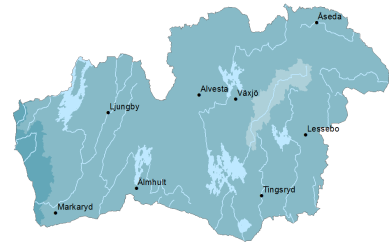
Antal dagar per år med låg markfuktighet. Indexet baseras på referensperiodens medelvärde av varje års lägsta markfuktighet. Indexet kan ha intresse för långtidsplanering av bevattningsbehov och grödval samt skogsbrandriskbedömning och skogsvårdsinsatser.

Beräknat 1961-1990



SMHI

Beräknat 1991-2013



SMHI

Beräknat 2021-2050



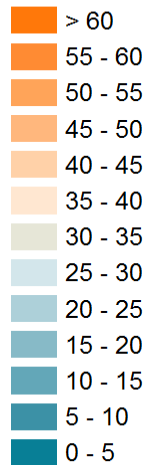
SMHI

Beräknat 2069-2098



SMHI

Antal dagar



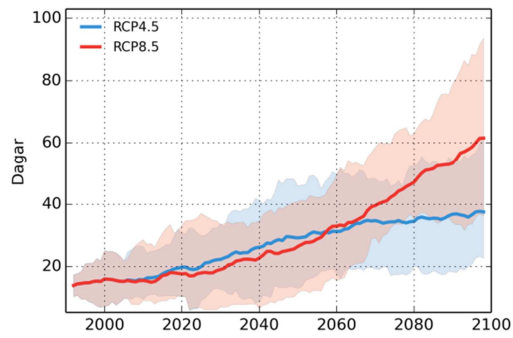
RCP4.5

RCP8.5

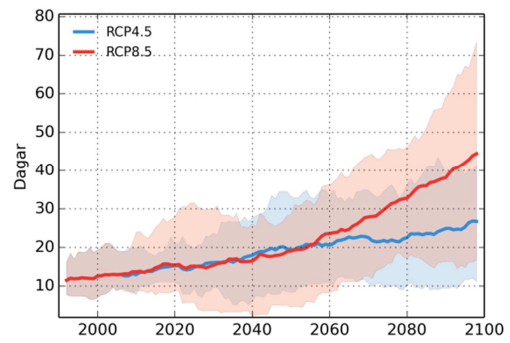
SMHI

SMHI

### Badebodaån



### Lagan Bolmen



Perioden 1991-2013 har haft fler dagar med låg markfuktighet jämfört med 1961-1990. Denna tendens fortsätter under seklet och de två RCP-scenarierna visar relativt stora skillnader vid seklets slut. Ökningen av antal dagar med låg markfuktighet är störst i nordöstra delen av länet.

Ökningen av antal dagar syns också tydligt i diagrammen för avrinningsområdena Badebodaån och Lagan vid Bolmen. Skillnaden mellan de två RCP-scenarierna tydliggörs först under andra halvan av seklet.

## 10 Slutsatser

Hur klimatet i Kronobergs län utvecklas beror på hur användningen av fossila bränslen ser ut i framtiden, dvs. hur mycket mängden växthusgaser ökar i atmosfären. I rapporten har beräkningar med två olika utvecklingsvägar analyserats fram till seklets slut. Scenariot RCP4.5 beskriver en framtid med kraftfull klimatpolitik och stora utsläppsminskningar, men för scenariot RCP8.5 fortsätter utsläppen att öka.

Årsmedeltemperaturen i Kronobergs län ligger för perioden 1961-1990 på ca 6.1°C. Analyserna av framtida klimat visar en gradvis uppvärmning. I mitten på seklet visar båda RCP-scenarierna en uppvärmning på ca 2 grader jämfört med perioden 1961-1990. I slutet av seklet visar RCP4.5 en uppvärmning på ca 3 grader medan RCP8.5 hamnar på ca 5 grader.

I och med uppvärmningen ökar **vegetationsperiodens** längd, för RCP4.5 med ca 50 dagar och för RCP8.5 ungefär 3 månader. **Värmeböljorna** förväntas också öka då antalet varma dagar blir fler. RCP8.5 visar ett årsmedelvärde på ca 15 dagar i följd med dygnsmedeltemperaturer på över 20°C i slutet av seklet.

En varmare atmosfär innebär högre avdunstning och snabbare cirkulation vilket ger mer nederbörd. Analyserna av årsmedelnederbörd bekräftar större regnmängder i det framtida klimatet. Idag ligger årsmedelnederbörden på 753 mm och nederbörden väntas öka med ca 10 % för RCP4.5 och 20 % för RCP8.5 tills slutet på seklet. Nederbörden ökar mest vintertid och RCP8.5 visar på 40 % ökning till seklets slut. Den kraftiga nederbörden ökar också, maximal dygnsnederbörd kan öka med 5-8 % beroende på RCP-scenario.

Förändringen av totala årstillrinningen varierar över länet. För Badebodaån, Ronnebyån och Mörrumsån Örken ses en minskning av totala årstillrinningen medan tillrinningen i övriga vattendrag ökar svagt eller förblir oförändrad.

Den största procentuella förändringen av totala tillrinningen sker för sommarperioden. Mot mitten av seklet ses en generell minskning av totala tillrinningen över länet men med variationer.

Tillrinning med **återkomsttid** 10 år respektive 100 år ökar i storlek i större delen av länet. Undantaget är Badebodaån där tillrinningen förblir oförändrad eller minskar något.

Vattendragen uppvisar för södra Sverige typiska **årstidsförlopp**, med hög vintertillrinning och en relativt lång vegetationsperiod med låga flöden. Framtidsscenarierna visar på högre vinterflöden och vårflödestopparna har förvunnit. En längre säsong med lägre flöden kan också förväntas.

Antalet dagar med låg **markfuktighet** ökar i framtiden och ökningen är störst i de nordostligaste delarna av länet.

Beskrivningen baseras på medelförhållanden men det är viktigt att komma ihåg att variationen mellan år kan vara stor, även i ett framtida klimat.

## 11 Tackord

Förutom rapportförfattarna har även Kristoffer Hallberg, Joel Dahné och Johan Andréasson bidragit till rapporten. Tack också till alla som deltog i arbetet med nedskalning av RCP-scenarierna.

## 12 Referenser

- Eklund A., Axén-Mårtensson J., Bergström S., Björck E., Dahné J., Lindström L., Nordborg D., Olsson J., Simonsson L. och Sjökvist E. 2015. Sveriges framtida klimat. Underlag till Dricksvattenutredningen. SMHI Klimatologi Nr 14.  
<http://www.smhi.se/publikationer/publikationer/sveriges-framtida-klimat-underlag-till-dricksvattenutredningen-1.89524>
- ICONICS, 2013. Nakićenović N., Lempert R., and Janetos A (eds.). A Special Issue of Climatic Change journal on the Framework for the Development of New Socioeconomic Scenarios for Climate Change Research. <https://www2.cgd.ucar.edu/research/iconics/publications/ssps>
- IPCC 2001. Climate Change 2001: The Scientific Basis. Contribution of Working Group I to the Third Assessment Report of the Intergovernmental Panel on Climate Change. [Houghton, J.T., Ding, Y., Griggs, D.J., Noguer, M., van der Linden, P.J. Dai, X., Maskel, K. and Johnsen, C.A. (eds.)]. Cambridge University Press, Cambridge, United Kingdom and New York, NY, USA, 881 pp. [http://www.grida.no/publications/other/ipcc\\_tar/](http://www.grida.no/publications/other/ipcc_tar/)
- IPCC 2007. Climate Change 2007: The Physical Science Basis. Contribution of Working Group I to the Fourth Assessment Report of the Intergovernmental Panel on Climate Change. [Solomon, S., D. Qin, M. Manning, Z. Chen, M. Marquis, K.B. Averyt, M. Tignor and H.L. Miller (eds.)]. Cambridge University Press, Cambridge, United Kingdom and New York, NY, USA, 996 pp. [http://www.ipcc.ch/publications\\_and\\_data/ar4/wg1/en/contents.html](http://www.ipcc.ch/publications_and_data/ar4/wg1/en/contents.html)
- IPCC 2013. Climate Change 2013: The Physical Science Basis. Contribution of Working Group I to the Fifth Assessment Report of the Intergovernmental Panel on Climate Change [Stocker, T.F., D. Qin, G.-K. Plattner, M. Tignor, S.K. Allen, J. Boschung, A. Nauels, Y. Xia, V. Bex and P.M. Midgley(eds.)]. Cambridge University Press, Cambridge, United Kingdom and New York, NY, USA, 1535 pp. <http://www.ipcc.ch/report/ar5/wg1/>
- Nakićenović N., and R. Swart (eds.) 2000. Special Report on Emissions Scenarios. A Special Report of Working Group III of the Intergovernmental Panel on Climate Change. Cambridge University Press, Cambridge, United Kingdom and New York, NY, USA, 599 pp.  
<https://www.ipcc.ch/pdf/special-reports/spm/sres-en.pdf>
- Johnell A., Eklund D., Gustavsson H., Hallberg K. och Stensen B. 2010. Regional klimat- och sårbarhetsanalys Kronobergs län. SMHI rapport.
- Persson G., Strandberg G. och Berg P. 2015. Vägledning för användande av klimatscenarier. SMHI Klimatologi Nr 11. <http://www.smhi.se/klimatdata/framtidens-klimat/vagledning-klimatscenarier>
- Sjökvist E., Axén Mårtensson J., Dahné J., Köplin N., Björck E., Nylén L., Berglöv G., Tengdelius Brunell J., Nordborg D., Hallberg K., Södling J. och Berggreen-Clausen S. 2015. Klimatscenarier för Sverige – Bearbetning av RCP-scenarier för meteorologiska och hydrologiska effektstudier. SMHI Klimatologi Nr 15.  
<http://www.smhi.se/publikationer/publikationer/klimatscenarier-for-sverige-bearbetning-av-rcp-scenarier-for-meteorologiska-och-hydrologiska-effektstudier-1.87248>

## SMHIs publiceringar

SMHI ger ut sju rapportserier. Tre av dessa, R-serierna är avsedda för internationell publik och skrivs därför oftast på engelska. I de övriga serierna används det svenska språket.

Seriernas namn	Publiceras sedan
RMK (Report Meteorology and Climatology)	1974
RH (Report Hydrology)	1990
RO (Report Oceanography)	1986
METEOROLOGI	1985
HYDROLOGI	1985
OCEANOGRAFI	1985
KLIMATOLOGI	2009

### I serien KLIMATOLOGI har tidigare utgivits:

- |   |   |     |  |
|---|---|-----|--|
| 1 | Lotta Andersson, Julie Wilk, Phil Graham, Michele Warburton (University KwaZulu Natal) (2009)<br>Local Assessment of Vulnerability to Climate Change Impacts on Water Resources in the Upper Thukela River Basin, South Africa – Recommendations for Adaptation | 6   | Jonas Olsson och Kean Foster (2013)<br>Extrem korttidsnederbörd i klimatprojektioner för Sverige   |
| 2 | Gunn Persson, Markku Rummukainen (2010)<br>Klimatförändringarnas effekter på svenskt miljömålsarbete  | 7   | FNs klimatpanel – Sammanfattning för beslutsfattare. Effekter, anpassning och sårbarhet. Bidrag från arbetsgrupp 2 (WG 2) till den femte utvärderingen (AR 5) från Intergovernmental Panel on Climate Change, IPCC (2014)      |
| 3 | Jonas Olsson, Joel Dahné, Jonas German, Bo Westergren, Mathias von Scherling, Lena Kjellson, Fredrik Ohls, Alf Olsson (2010)<br>En studie av framtida flödesbelastning på Stockholms huvudavloppssystem   | 8   | Att begränsa klimatförändringar (2014) (Ej publicerad)   |
| 4 | Markku Rummukainen, Daniel J. A. Johansson, Christian Azar, Joakim Langner, Ralf Döscher, Henrik Smith (2011)<br>Uppdatering av den vetenskapliga grunden för klimatarbetet. En översyn av natur-vetenskapliga aspekter   | 9.  | Erik Kjellström SMHI. Reino Abrahamsson, Pelle Boberg. Eva Jernbäcker Naturvårdsverket. Marie Karlberg, Julien Morel<br>Energimyndigheten och Åsa Sjöström SMHI (2014)<br>Uppdatering av det klimatvetenskapliga kunskapsläget |
| 5 | Sten Bergström (2012)<br>Framtidens havsnivåer i ett hundraårsperspektiv – kunskapssammanställning 2012   | 10. | Risker och konsekvenser för samhället av förändrat klimat – en kunskapsöversikt (2014)   |
|   |   | 11. | Gunn Persson (2015)<br>Vägledning för användande av klimatscenarier  |
|   |   | 12  | Lotta Andersson, Anna Bohman, Lisa van Well, Anna Jonsson, Gunn Persson och Johanna Farelus (2015)<br>Underlag till kontrollstation 2015 för anpassning till ett förändrat klimat  |

13. Gunn Persson (2015)  
Sveriges klimat 1860-2014. Underlag till Dricksvattenutredningen.
14. Anna Eklund (2015)  
Sveriges framtida klimat. Underlag till Dricksvattensutredningen.
15. Elin Sjökvist, Jenny Axén Mårtensson, Joel Dahné, Nina Köplin, Emil Björck, Linda Nylén, Gitte Berglöv, Johanna Tengdelius Brunell, Daniel Nordborg, Kristoffer Hallberg, Johan Södling, Steve Berggreen-Clausen (2015)  
Klimatscenarier för Sverige - Bearbetning av RCP-scenarier för meteorologiska och hydrologiska effektstudier
16. Elin Sjökvist, Gunn Persson, Jenny Axén Mårtensson, Magnus Asp, Steve Berggreen-Clausen, Gitte Berglöv, Emil Björck, Linda Nylén, Alexandra Ohlsson och Håkan Persson (2015)  
Framtidsklimat i Dalarnas län – enligt RCP-scenarier.
17. Linda Nylén, Magnus Asp, Steve Berggreen-Clausen, Gitte Berglöv, Emil Björck, Jenny Axén Mårtensson, Alexandra Ohlsson, Håkan Persson, Elin Sjökvist (2015)  
Framtidsklimat i Värmlands län – enligt RCP-scenarier.
18. Gunn Persson, Magnus Asp, Steve Berggreen-Clausen, Gitte Berglöv, Emil Björck, Jenny Axén Mårtensson, Linda Nylén, Alexandra Ohlsson, Håkan Persson, Elin Sjökvist (2015)  
Framtidsklimat i Örebro län – enligt RCP-scenarier.
19. Alexandra Ohlsson, Magnus Asp, Steve Berggreen-Clausen, Gitte Berglöv, Emil Björck, Anna Johnell, Jenny Axén Mårtensson, Linda Nylén, Håkan Persson, Elin Sjökvist (2015)  
Framtidsklimat i Västmanlands län – enligt RCP-scenarier.
20. Elin Sjökvist, Magnus Asp, Steve Berggreen-Clausen, Gitte Berglöv, Emil Björck, Anna Johnell, Jenny Axén Mårtensson, Linda Nylén, Alexandra Ohlsson, Håkan Persson (2015)  
Framtidsklimat i Uppsala län – enligt RCP-scenarier.
21. Magnus Asp, Steve Berggreen-Clausen, Gitte Berglöv, Emil Björck, Anna Johnell, Jenny Axén Mårtensson, Linda Nylén, Alexandra Ohlsson, Håkan Persson, Elin Sjökvist (2015)  
Framtidsklimat i Stockholms län – enligt RCP-scenarier.
22. Magnus Asp, Steve Berggreen-Clausen, Gitte Berglöv, Emil Björck, Anna Johnell, Jenny Axén Mårtensson, Linda Nylén, Alexandra Ohlsson, Håkan Persson, Elin Sjökvist (2015)  
Framtidsklimat i Södermanlands län – enligt RCP-scenarier.
23. Magnus Asp, Steve Berggreen-Clausen, Gitte Berglöv, Emil Björck, Anna Johnell, Jenny Axén Mårtensson, Linda Nylén, Alexandra Ohlsson, Håkan Persson, Elin Sjökvist (2015)  
Framtidsklimat i Östergötlands län – enligt RCP-scenarier.
24. Gitte Berglöv, Magnus Asp, Steve Berggreen-Clausen, Emil Björck, Jenny Axén Mårtensson, Linda Nylén, Alexandra Ohlsson, Håkan Persson, Elin Sjökvist (2015)  
Framtidsklimat i Västra Götalands län – enligt RCP-scenarier.
25. Alexandra Ohlsson, Magnus Asp, Steve Berggreen-Clausen, Gitte Berglöv, Emil Björck, Anna Johnell, Jenny Axén Mårtensson, Linda Nylén, Håkan Persson, Elin Sjökvist (2015)  
Framtidsklimat i Jönköpings län – enligt RCP-scenarier.
26. Gunn Persson, Magnus Asp, Steve Berggreen-Clausen, Gitte Berglöv, Emil Björck, Jenny Axén Mårtensson, Linda Nylén, Alexandra Ohlsson, Håkan Persson, Elin Sjökvist (2015)  
Framtidsklimat i Kalmar län – enligt RCP-scenarier.





**SMHI**

Sveriges meteorologiska och hydrologiska institut  
601 76 NORRKÖPING  
Tel 011-495 80 00 Fax 011-495 80 01

ISSN 1654-2258